

កំណត់អំពីបញ្ជី

ប្រវត្តិសាស្ត្រ



គណៈ: បេសកកម្មអភិវឌ្ឍន៍វប្បធម៌ស្រុកស្រែចម្រុះស្រុកស្រែចម្រុះ
ស្រុកស្រែចម្រុះស្រែចម្រុះស្រែចម្រុះស្រែចម្រុះ



ចំណងជើង :
កំណត់អំពីបញ្ហាព្រះវិហារ

កំរងឯកសារ
រៀបចំចងក្រងឡើងវិញតាមការប្រមូលផ្តុំនៃ
ឯកសារជាតិផ្សេងៗ

បោះពុម្ពផ្សាយដោយ
គេហដ្ឋានស៊ីនេម៉ាតូ



Publié par / Reproduced by
ÉDITION APSARA
Montréal, Québec H1W 3G7
Téléphone : 514-596-0896
Télécopieur : 514-596-1423
Courriel / Email : apsara16@sympatico.ca

រៀបចំដំកល់ទុកត្រឹមត្រូវតាមច្បាប់នៅ
បណ្ណាល័យជាតិនិងមណ្ឌលដំកល់ឯកសារកេប៊ីក

បណ្ណាល័យជាតិកាណាដា

ត្រីមាសទី៣ គ.ស. ២០០១ ព.ស. ២៥៤៥

Dépôt légal
Bibliothèque et archives nationales Québec
Bibliothèque nationale du Canada
3è trimestre 2001

ISBN 2-9222202-11-9

All Rights Reserved រក្សាសិទ្ធិគ្រប់យ៉ាង Tous droits réservés

កំណត់អំពីបញ្ហា ព្រះវិហារ

គណៈបេសកកម្មអចិន្ត្រៃយ៍នៃប្រទេសកម្ពុជា
ប្រចាំអង្គការសហប្រជាជាតិ

(ចម្លងឡើងវិញ)

ម៉ុងរេអាស់, កេប៊ិក

កាណាដា

ឆ្នាំ ២០០១



កំណត់អំពីបញ្ហាព្រះវិហារ

១- ស្ថានភាពថវិកាលេខាធិការព្រះវិហារ

ព្រះវិហារតាំងនៅលើជួរភ្នំដងរែក ត្រង់ព្រំប្រទល់ចុងបំផុតនៃប្រទេសថៃនិងប្រទេសកម្ពុជា ។ ព្រះវិហារតាំងនៅលើខ្ពង់រាបកំពស់៦២៥ម៉ែត្រ តាមផែនទីភូមិសាស្ត្របារាំង បើតាមផែនទីភូមិសាស្ត្រអង់គ្លេស កំពស់៦១៦ម៉ែត្រ ។ (ផែនទីទាំងពីរនេះសុទ្ធតែពោលជាម៉ែត្រទាំងអស់) ។ ប៉ុន្តែអ្នកថាវលេខាធិការព្រះវិហារនិងអង្គការព្រះវិហារបានប្រមូលផ្តុំគ្នាសន្និដ្ឋានថា ៖

ក/ ខ្ពង់រាបពីខាងជើងទៅខាងត្បូងមានប្រវែងជា៤០០និង៥០០ម៉ែត្រ ។

ខ/ តួប្រាសាទដែលសង់នៅត្រង់គែមខាងត្បូងបំផុត ពន្លត់ទៅទិសខាងជើង ដោយផ្ទាល់ទៅទល់នឹងខាងជើងបំផុតនៃខ្ពង់រាប ។

គ/ នៅខាងត្បូង គឺថានៅត្រង់ជើងនៃតួប្រាសាទ ខ្ពង់រាបមានសភាពចោតច្រកមកលើទីដីវាលកម្ពុជា ចំណែកឯត្រង់ទិសខាងជើងនៅទីបំផុតនៃខ្ពង់រាបដីទេវជំរាលទៅរកប្រទេសថៃ ។ រឿងនេះហើយដែលនាំឱ្យអ្នកកសាងប្រាសាទពន្លត់ផ្ទាល់ជណ្តើរពីខាងជើងទៅខាងត្បូង ។

ឃ/ ខ្ពង់រាបមានសភាពរាបស្មើសុទ្ធសាធ ។

ង/ ខ្ពង់រាបរាប់ចូលក្នុងជួរកំពូលភ្នំ ហើយតាំងនៅត្រង់បន្ទាត់ដែលបែងចែកទឹក ។



២ - ដើមគំនើតប្រាសាទបុរាណ

ប្រាសាទព្រះវិហារដែលឈ្មោះមានន័យថា “បុគ្គលជាទីគោរព” មានន័យថា “អារាមជាទីគោរព” ផ្សាយមកពី ភាសាសំស្ក្រឹត “វិហារ” ពិតជារាប់ចូលយ៉ាងដាច់ខាតក្នុងកេរ្តិ៍បតិកភ័ណ្ឌខាងសិល្បៈនិងខាងប្រវត្តិសាស្ត្រខ្មែរ ។



អំពីរបៀបសំណង់វិញ លក្ខណៈគ្រប់បែបទាំងអស់នៃប្រាសាទ ដូចជាទម្រង់ផែនការ របៀបសំណង់ ដំណើរតាក់តែង លំអររូបផ្សេងៗ គឺជាសិល្បៈរបស់ខ្មែរទាំងស្រុង ឥតមានខ្លឹមសិល្បៈបរទេសណាមួយដ៏តិចតួច យកមកបញ្ចូលលាយឡំ ឡើយ ។ ក្នុងរឿងសិលាចារឹក អក្សរដែលចារឹកនៅទីនោះទាំងអស់ជាភាសាខ្មែរនិងភាសាសំស្ក្រឹតដែលជារបស់



អង្គអវតាព្រះវិស្ណុទ្រង់គង់នៅលើសិរសានាគនៃសមុទ្រសាគរ

ផ្សាយចេញពីព្រះមហាក្សត្រខ្មែរឬពីឥស្សរជនជាន់ ខ្ពស់ខ្មែរទាំងឡាយតាំងពី **ព្រះបាទយសោវរ្ម័នទី១** ដែលព្រះអង្គទ្រង់ជាអ្នកកសាងប្រាសាទអង្គររហូត មកដល់ **ព្រះបាទសុរិយវរ្ម័នទី២** ដែលព្រះអង្គទ្រង់ ជាអ្នកកសាងប្រាសាទអង្គរវត្តនោះ ។ មានចារឹក ជាច្រើន ខ្លះមានប្រយោជន៍យ៉ាងពិសេសសំរាប់ប្រ វត្តិសាស្ត្រនៃប្រទេសកម្ពុជាជាពិសេសដូចជាចារឹក របស់លោក **ទិវកេរបណ្ឌិត** ជាព្រះរាជគ្រូនៃព្រះ មហាក្សត្រិយ៍ខ្មែរឡាយដែលទ្រង់សោយរាជ្យបន្ត ព្រះសន្តតិវង្សតាំងពី **ព្រះបាទហារសៈវរ្ម័នទី៣** មក

ដល់ព្រះបាទសុរិយវរ្ម័នទី២ ។ រឿងទាំងនេះហើយបានបើកឱកាសឱ្យអាចបញ្ជាក់សំរេចលក្ខណៈទាំងឡាយនៃរបៀបសំណង់របស់ប្រាសាទអង្គរវត្តបាន ។

ឯច្រកចូលដ៏ធំទៅក្នុងប្រាសាទដែលមាននៅពីខាងជើងនោះ ឥតមានន័យអ្វីមួយឡើយ ។ តាមធម្មតា ប្រាសាទនេះគឺសង់តាមគោលដែលទាក់ទងនឹងដីជារបស់ខ្មែរទាំងស្រុង នៅសម័យអង្គរ ។

ពិពណ៌នានៃប្រាសាទជាកម្មវត្ថុនៃសេចក្តីជូនដំណឹងពិសេសមួយ (ឧបសម្ព័ន្ធទីមួយ) ។



ក្រដាសប្រាក់ខ្មែរ
នៅជំនាន់ទសវត្សរ៍៦០

៣- ការរំលឹកខាងប្រវត្តិសាស្ត្រ

ការពិនិត្យរឿងព្រះវិហារនេះ ត្រូវឱ្យពោលដល់សន្និសីទសញ្ញាដែលមានតាមកដោយសង្ខេបនៅសម័យជាមួយគ្នា



រវាងប្រទេសបារាំងនិងប្រទេសសៀម ។

ដូច្នោះ គេចាំបានថាពីឆ្នាំ១៨៦៣ មកឆ្នាំ១៩៥៣ ប្រទេសកម្ពុជាជាប្រទេសអាណាព្យាបាលបារាំងក្នុងដែនដីឥណ្ឌូចិនបារាំងដែលមានលោក *គួររំលឹកហ្សូណេរវ៉ាល* អាស្រ័យនៅក្រុងហាណូយជាប្រមុខ ។

របៀបគ្រប់គ្រងនៃប្រទេសអាណាព្យាបាល បានប្រគល់នយោបាយប្រទេស នៃប្រទេសកម្ពុជាទៅលើប្រទេសបារាំង ។

អ្វីទាំងអស់ដែលស្តីពីការទាក់ទងនៃប្រទេសកម្ពុជា

ជាមួយប្រទេស ស្ថិតនៅក្រោមអាជ្ញាប្រឹក្សាបារាំង ។

ដូច្នោះ ប្រទេសបារាំងត្រូវទាក់ទងជាមួយប្រទេសសៀម(ប្រទេសថៃសព្វថ្ងៃ) ជាប្រទេសមានព្រំប្រទល់ដែនជាប់គ្នានឹងដែនដីឥណ្ឌូចិនដែលមានប្រទេសកម្ពុជាជាដើមនោះ ។

១- សន្និសីទចុះថ្ងៃទី១៩សីហា១៩៩៦:

(សន្និសីទពាណិជ្ជកម្មរវាងប្រទេសបារាំងនិងប្រទេសសៀម) ។

២- សន្និសីទចុះថ្ងៃទី១៩កក្កដា១៩៦៧:

ប្រទេសសៀមទទួលស្គាល់អាណាព្យាបាលបារាំងលើប្រទេសកម្ពុជា ។

ប្រទេសបារាំងព្រមប្រគល់ខេត្តទាំងពីរ គឺបាត់ដំបងនិងសៀមរាប ឱ្យប្រទេសសៀម ។

៣- សន្និសីទចុះថ្ងៃទី៣តុលា១៩៩៣:

ប្រទេសសៀមឈប់ក្នុងការប្រឆាំងបានទីដីទាំងអស់ដែលស្ថិតលើត្រើយខាងឆ្វេងនៃទន្លេមេកុង និងលើកោះទាំងឡាយនៃទន្លេនោះ ។ សៀមសន្យាមិនដាក់កងកម្លាំងទ័ពអ្វីមួយនៅក្នុងខេត្តបាត់ដំបងនិងខេត្តសៀមរាបឡើយ ។

៤- អនុសញ្ញាចុះថ្ងៃទី១៣កុម្ភៈ១៩០៤:

នេះជាអត្ថបទប្រកបដោយសារៈ ។ អត្ថបទនេះមានវត្ថុបំណងជាអាទិ៍ដើម្បីបញ្ជាក់នូវបន្ទាត់ដីត្រឹមត្រូវពិតប្រាកដនៃព្រំប្រទល់ដែនរវាងប្រទេសសៀមនិងប្រទេសកម្ពុជា ។ ប្រការទី១នៃអនុសញ្ញានេះជាកម្មវត្ថុពិសេស ។

ប្រាសាទព្រះវិហារគោប៉ុរៈទី២



ប្រការទី១.- ព្រំប្រទល់ដែនរវាងប្រទេស

សៀមនិងប្រទេសកម្ពុជា ប្រព្រឹត្តទៅតាមត្រើយខាងឆ្វេងនៃទន្លេសាបពីមាត់ពាសស្ទឹងរលួសទៅព្រំប្រទល់ដែននេះប្រព្រឹត្តទៅស្របគ្នានឹងចំណុចខាងលើទៅទិសខាងកើត រហូតដល់ស្ទឹងព្រែកកំពង់ចាម រួចងាកទៅខាងជើង ប៉ះនឹងខ្សែ

ខណ្ឌចំណុចខាងលើ ឡើងរហូតដល់ជួរភ្នំដងរែក ។ ពីទីនេះទៅព្រំប្រទល់ដែនប្រព្រឹត្តតាមបន្ទាត់បែងចែកទឹករវាងទន្លេណាំសេននិងទន្លេមេកុងមួយផ្នែកនិងទន្លេណាំមួនមួយផ្នែកហើយទៅភ្ជាប់នឹងជួរភ្នំប៉ាដង ដែលប្រព្រឹត្តទៅតាមកំពូលភ្នំត្រង់ទៅទិសខាងកើតរហូតដល់ទន្លេមេកុង ។ នៅខាងលើទឹកនៃចំណុចនេះទន្លេមេកុងស្ថិតនៅជាព្រំប្រទល់ដែននៃព្រះរាជអាណាចក្រសៀមដោយអនុលោមតាមប្រការទី១នៃសន្និសីទ ចុះថ្ងៃទី៣តុលា១៩៩៣ ។

ប្រការទី៣.- នឹងត្រូវកំណត់ព្រំប្រទល់ដែនរវាងដែនដីទាំងឡាយនៃប្រទេសឥណ្ឌូចិនបារាំងនិងព្រះរាជអាណាចក្រសៀម ។ គណៈកម្មការចម្រុះទាំងឡាយមាននាយទាហានជាសមាជិកហើយដែលប្រទេសជាប់កិច្ចសន្យាទាំងពីរ ជាអ្នកតែងតាំងនោះត្រូវរៀបចំកំណត់ព្រំដែននេះ... ។

បទបញ្ញត្តិទាំងនេះ និងបទបញ្ញត្តិដែលមានតទៅទៀត ក្នុងអនុសញ្ញា នឹងលើកយកមកពោលយ៉ាងពិស្តារក្នុងអង្គសេចក្តីជូនដំណឹងបច្ចុប្បន្ននេះ ។

៥- សន្និសីទចុះថ្ងៃទី២៣មិថុនា១៩០៧:

ប្រទេសសៀមបានប្រគល់ត្រឡប់ឱ្យមកប្រទេសបារាំងវិញ គឺថាឱ្យមកប្រទេសកម្ពុជា នូវខេត្តបាត់ដំបង សៀមរាប និងស៊ីសុផុន ដែលព្រំប្រទល់ដែនដីទៀងទាត់មានសំរេចរួចហើយជាស្រេចក្នុងខ្សែទាំងឡាយនៃពិធីការដែលដាក់ជាប់ជាមួយសន្និសីទស្រាប់ ។

ចំណែកប្រទេសបារាំងក៏បានប្រគល់ឱ្យទៅប្រទេសសៀម នូវខេត្តដាន់សាយ និងខេត្តត្រាត ព្រមទាំងកោះទាំងអស់ដែលស្ថិតនៅខាងត្បូងជ្រោយឡែនលីង ដោយរាប់ចូលទាំងកោះកុងផង ។ សន្ធិសញ្ញាបានចែងថា ការកំណត់ព្រំដែនដីជាក់លាក់នៃដែនដីទាំងឡាយដែលប្រគល់ឱ្យមកនេះនឹងត្រូវគណៈកម្មការចម្រុះមួយជាអ្នកធ្វើក្នុងរយៈពេល៤ខែតាមការសម្រេចនៃសន្ធិសញ្ញា ។

ពិធីការដែលដាក់ភ្ជាប់មកនឹងសន្ធិសញ្ញាបញ្ជាក់នូវចំណុចដ៏ធំៗទាំងឡាយនៃការកំណត់ព្រំប្រទល់ដែនដើម្បីឱ្យគណៈកម្មការការងារនឹងធ្វើការនោះ ។ ចាប់ពីចំណុចមួយដែលស្ថិតនៅលើភ្នំដងរែកទៅដល់ពាក់កណ្តាលផ្លូវជាចន្លោះច្រកឈ្មោះចុងតាកោ និងច្រកឈ្មោះចុងសាចេត ព្រំប្រទល់ដែនប្រព្រឹត្តទៅតាមបន្ទាត់បែងចែកទឹករវាងទន្លេសាប និងទន្លេមេកុងមួយផ្នែក ហើយនិងទន្លេណាំមួនមួយផ្នែក រួចទៅដល់ទន្លេមេកុងជាខាងក្រោមប៉ះមួន ត្រង់មាត់ពាមវៃឌូ ដោយអនុលោមតាមតម្រាយដែលគណៈកម្មការខាងការចែកព្រំដែនលើកមុនកាលពីថ្ងៃទី១៥មករា១៩០៧ បានអនុម័តនោះ ។

គំនូសព្រាងសង្ខេបនៃព្រំប្រទល់ដែនដូចបានពណ៌នាខាងលើនេះមានដាក់ជាប់មកនឹងពិធីបច្ចុប្បន្ននេះ ។

៦- សន្ធិសញ្ញាខាងមិត្តភាពខាងពាណិជ្ជកម្មនិងកងនាវាចរ ចុះថ្ងៃទី១៤កុម្ភៈ១៩២៥ ៖ សន្ធិសញ្ញានេះបញ្ជាក់បន្ថែមនិងធានាចំពោះព្រំប្រទល់ដែនដែលបានស្ថាបនាហើយ ក្នុងពេលមុន រវាងដែនដីប្រទេសកម្ពុជានិងប្រទេសសៀម ដោយអនុលោមតាមកិច្ចព្រមព្រៀងពីមុនមកហើយ ដែលនៅជាធរមានយ៉ាងត្រឹមត្រូវនៅឡើយ (ប្រការទី២) ។

ក្នុងអនុសញ្ញានេះ មានចែងសេចក្តីថា ការស្មុគស្មាញទាំងឡាយដែលមិនអាចដោះស្រាយបានតាមផ្លូវទូត ឬតាមកិច្ចព្រមព្រៀងសំរុះសំរួលណាមួយនោះ ត្រូវដាក់ជូនទៅឱ្យអ្នកអាជ្ញាកណ្តាលម្នាក់ឬច្រើននាក់ ជួយវិនិច្ឆ័យឬបើគ្មានអ្នកអាជ្ញាកណ្តាលទេត្រូវដាក់ជូនទៅសាលាតុលាការអចិន្ត្រៃយ៍អន្តរជាតិ (ប្រការទី២) ។



ភ្នំព្រះវិហារ

ប្រការទី២៧នៃសន្ធិសញ្ញាក៏មានចែងសេចក្តីដូច្នោះទៀតថា សន្ធិសញ្ញានេះអាចលប់ចោលនូវសន្ធិសញ្ញាដទៃ អនុសញ្ញា និងការសំរុះសំរួលទាំងឡាយដែលបានធ្វើរួចហើយ រវាងប្រទេសបារាំងនិងប្រទេសសៀមបាន រឿរលែងតែខាងឡាយដែលទាក់ទងចំពោះសេចក្តីសំរេច ហើយនិងការកំណត់ព្រំប្រទល់ដែនដែលមាននៅក្នុងសន្ធិសញ្ញា ចុះថ្ងៃទី៣កុម្ភៈ១៩០៤ និងក្នុងសន្ធិសញ្ញា ចុះ ថ្ងៃទី១៣កុម្ភៈ១៩០៤ និងក្នុងសន្ធិសញ្ញា

ចុះថ្ងៃទី២៣មិថុនា១៩០៧ ហើយនិងពិធីការរបស់ខ្លួនដែលនៅជាប់ជាមួយនោះចេញ ។

៧- អនុសញ្ញាចុះថ្ងៃទី២៥សីហា១៩២៦ ៖ អនុសញ្ញានេះ សំរេចនូវការកំណត់ព្រំប្រទល់ដែនខាងទន្លេមេកុងរវាងប្រទេសសៀមនិងប្រទេសឥណ្ឌូចិន ហើយបង្កើតឱ្យមានសហប្រតិបត្តិការមួយរវាងប្រទេសទាំងពីរ ខាងក្រុមព្រះនគរបាល និងខាងសន្តិសុខនៅតាមទន្លេ ។

៨- សន្ធិសញ្ញាមិត្តភាពខាងពាណិជ្ជកម្មនិងនាវាចរ ចុះថ្ងៃទី៧ធ្នូ១៩៣៧ ៖ សន្ធិសញ្ញានេះបញ្ជាក់បន្ថែមជាថ្មី

លើព្រំប្រទល់ដែនខ្មែរ-សៀម ដែលបានកំណត់ទុករួចហើយពីពេលមុន ព្រមទាំងរក្សាទុកឱ្យនៅជាធរមានយ៉ាងដាច់ខាត ចំពោះចំណុចនេះនូវ **អនុសញ្ញា១៩០៤** និង **អនុសញ្ញា១៩០៧** (ប្រការទី២២) ។

៩- អនុសញ្ញាសន្តិភាពរវាងប្រទេសបារាំងនិងប្រទេសសៀម(ថ្ងៃទី៩ឧសភា១៩៤០) ៖ អនុសញ្ញានេះបានទទួលការចុះហត្ថលេខានៅក្រុងតូក្យូតាមអន្តរាគមន៍នៃប្រទេសជប៉ុនដែលបានតម្រូវឱ្យមានយុទ្ធសន្តិភាព ដើម្បីបញ្ចប់ការប្រទូស្តរាយដែលប្រទេសថៃបានប្រព្រឹត្តប្រឆាំងនឹងប្រទេសកម្ពុជា គឺថាប្រឆាំងនឹងបារាំងនេះឯង ក្នុងខែវិច្ឆិកា១៩៤០ ។

តាមអនុសញ្ញានេះ រដ្ឋាភិបាលបារាំងនៅក្រុងវិស្វី ដោយមានការបង្ខំពីប្រទេសជប៉ុន បានត្រូវលះបង់ចោលនូវខេត្តខ្មែរផ្នែកខាងលិច គឺខេត្តបាត់ដំបង កំពង់ធំមួយភាគ ខេត្តស្ទឹងត្រែង និង ខេត្តសៀមរាប ។ ហេតុដូច្នេះ អនុសញ្ញានេះបានកែប្រែព្រំប្រទល់ដែនរវាងឥណ្ឌូចិន និងប្រទេសថៃ (ប្រការ២) ។

១០- កិច្ចព្រមព្រៀងបារាំង-សៀមដែលទទួលបានការចុះហត្ថលេខានៅថ្ងៃទី១៧វិច្ឆិកា១៩៤២ នាក្រុងវ៉ាស៊ីនតោន ៖

កិច្ចព្រមព្រៀងនេះរំលាយចោលនូវអនុសញ្ញា ចុះថ្ងៃទី៩ឧសភា១៩៤០ ដែលរដ្ឋាភិបាលបារាំងបានបដិសេធចោលក្នុងពេលមុខ ហើយស្ថាបនាជាថ្មីឡើងវិញនូវច្បាប់ចាស់ដែលកើតមានមុនអនុសញ្ញានេះ (ប្រការ២) ។

ប្រការ២ បញ្ជាក់ថា ហេតុដូច្នេះ ដែនដីឥណ្ឌូចិនជាកម្មវត្ថុនៃអនុសញ្ញានេះត្រូវផ្ទេរមកឱ្យរាជការបារាំង ។ កិច្ចព្រមព្រៀងបញ្ជាក់ថាកិច្ចព្រមព្រៀងទាក់ទងខាងការទូតបានត្រូវស្ថាបនាឡើងវិញហើយការទាក់ទងរវាងប្រទេសបារាំងនិងប្រទេសសៀមក៏ត្រូវមានជាថ្មីឡើងវិញតាមសន្ធិសញ្ញាចុះថ្ងៃទី៧ធ្នូ១៩៣៧ ។ កិច្ចព្រមព្រៀងបានបញ្ជាក់ម៉្យាងទៀតថាខាងក្រោយការផ្ទេរទឹកដីដែលបានប្រគល់ឱ្យក្នុងពេលមុនម្តងហើយនោះ មានគណៈកម្មការបង្រួបបង្រួមមួយបានទទួលការពិនិត្យគ្រឿងសំអាងខាងជាតិពិន្ទុខាងភូមិសាស្ត្រនិងខាងសេដ្ឋកិច្ចនៃគូរិវាទ ដើម្បីរើពិនិត្យជាថ្មី ឬបញ្ជាក់បន្ថែមនូវទំនាក់ទំនងនៃសន្ធិសញ្ញាចុះថ្ងៃទី១តុលា១៩៤៣នៃអនុសញ្ញាចុះថ្ងៃទី១៣កុម្ភៈ១៩០៤ និង សន្ធិសញ្ញាចុះថ្ងៃទី២៣មិថុនា១៩០៧ ដែលសន្ធិសញ្ញាចុះថ្ងៃទី៧ធ្នូ១៩៣៧(ប្រការ៣) បានរក្សាទុកឱ្យនៅជាធរមាន ។ គណៈកម្មការនេះបានរួមប្រជុំគ្នានៅឆ្នាំ១៩៤៧ ។ ក្រោយការពិនិត្យបញ្ហាដ៏សព្វគ្រប់ គណៈកម្មការបានសំរេចចិត្តថា មិនចាំបាច់ពិនិត្យព្រំប្រទល់ដែនជាថ្មីឡើងវិញឡើយ ។ គណៈកម្មការមានជាពិសេសនូវអ្នកដំណាងខ្មែរ-ថៃ និងបារាំងជាសមាជិក ។

៤- ប្រវត្តិរឿងវិវាទនៃព្រះវិហារ

នៅខាងដើម មានចង្អុលប្រាប់ថា អនុសញ្ញាចុះថ្ងៃទី១៣កុម្ភៈ១៩០៤ បានបញ្ជាក់នូវបន្ទាត់ព្រំប្រទល់ដែនរវាងប្រទេសថៃនិងប្រទេសកម្ពុជា ហើយបានព្រាងបង្កើតគណៈកម្មការចម្រុះ ទទួលបានការខាងកំណត់បន្ទាត់ព្រំប្រទល់ដែននេះ ។

បានបញ្ជាក់ជាថ្មីនូវបន្ទាត់ព្រំប្រទល់ដែនហើយ ខាងក្រោយដែលសន្ធិសញ្ញាចុះថ្ងៃទី២៣មិថុនា១៩០៧ បានប្រគល់ឱ្យមកវិញដល់ប្រទេសបារាំង គឺថាដល់ប្រទេសកម្ពុជា នូវទឹកដីថ្មីទាំងឡាយដែលស្ថិតនៅផ្នែក ខាងជើងនិងផ្នែកខាងលិចប្រទេស ។

ក្នុងតំបន់ព្រះវិហារ បន្ទាត់ព្រំប្រទល់ដែនបានសំរេចរួចហើយតាមអនុសញ្ញាឆ្នាំ១៩០៤ ហើយបានទាំងបញ្ជាក់ក្នុងឱកាសប្រតិបត្តិអនុសញ្ញានោះ ព្រោះតំបន់នេះទៅជាតំបន់ខ្សែរួចហើយជាស្រេច មុនការត្រឡប់ប្រគល់ឱ្យជាថ្មីម្តងទៀតនៅឆ្នាំ១៩០៧នោះ ។

បន្ទាត់ព្រំប្រទល់ដែននេះបានទទួលការបញ្ជាក់បន្ថែមពីសន្ធិសញ្ញាឆ្នាំ១៩០៧ ។ ដ្បិតពិធីការដែលដាក់ភ្ជាប់និងសន្ធិសញ្ញានេះបញ្ជាក់ថា ចាប់តាំងពីចំណុចមួយដែលស្ថិតនៅលើជួរភ្នំដងវែក (ហើយចំណុចនេះគឺពិតជាស្ថិតនៅផ្នែកខាងលិចនៃព្រះវិហារនោះ) ព្រំប្រទល់ដែនរលាយចូលជាមួយតម្រាយដែលគណៈកម្មការកំណត់ព្រំប្រទល់ដែនលើកមុនបានអនុម័តហើយ នៅថ្ងៃទី១៥មករា១៩០៧ (គណៈកម្មការនេះបានរួមប្រជុំដោយអនុវត្តន៍អនុសញ្ញា១៩០៤) ។

ដូច្នោះ ដោយអនុលោមតាមអនុសញ្ញាចុះថ្ងៃ១៣កុម្ភៈ១៩០៤ គណៈកម្មការចម្រុះទាំងឡាយបានត្រូវគេតាំងឱ្យមានឡើង ដើម្បីសំរេចបន្ទាត់ព្រំប្រទល់ដែនឱ្យបានទៀងទាត់ ។ ប្រការ៣នៃអនុសញ្ញាបានចែងថា ប្រទេសបារាំង និងប្រទេសសៀម ត្រូវតែងតាំងនាយទាហានទាំងឡាយដើម្បីឱ្យធ្វើជាសមាជិកនៃគណៈកម្មការខាងលើនេះ ហើយការងារនៃគណៈកម្មការនឹងត្រូវប្រព្រឹត្តទៅតែចំពោះព្រំប្រទល់ដែនដែលបានសំរេចហើយក្នុងប្រការ១ ប្រការ២ នៃសន្ធិសញ្ញាព្រមទាំងប្រព្រឹត្តទៅចំពោះតែលើតំបន់ដែលមាននៅជាចន្លោះទន្លេសាបនិងសមុទ្រ ។

គណៈកម្មការចម្រុះត្រូវទទួលបានការតែងតាំងនិងត្រូវចាប់ផ្តើមធ្វើការងាររបស់ខ្លួន ក្នុងរយៈពេល៤ខែ ចាប់ពីមានការឱ្យបច្ចុប្បន្នលើអនុសញ្ញា១៩០៤មក ។



គណៈកម្មការនេះបានតាំងនៅជាច្រើនឆ្នាំ ហើយបានបើកពេលប្រជុំជាច្រើនលើក ។ នាយទាហានទាំងឡាយខាងភូមិសាស្ត្របានបំពេញការងារនៃគណៈកម្មការ ។ គឺនាយទាហានខាងភូមិសាស្ត្រនេះហើយដែលបានធ្វើការពិនិត្យជាចាំបាច់គ្រប់យ៉ាងដល់ទីកន្លែង ។

ការងារទាំងឡាយនៃគណៈកម្មការនិងសេចក្តីសំរេចរបស់ខ្លួនមានពេលដោយសង្ខេបក្នុងសេចក្តីកត់ហេតុទាំងឡាយ ជាអាទិ៍ក្នុងសេចក្តីកត់ហេតុចុះថ្ងៃទី២៨១៩០៦ ចុះថ្ងៃទី៣មករា១៩០៧ ចុះថ្ងៃ

ទី១៨ និងទី១៩មករា១៩០៧ ចុះថ្ងៃទី២តុលា១៩០៧ ។

មានចង្អុលប្រាប់ក្នុងសេចក្តីកត់ហេតុទាំងនោះថា ក្នុងតំបន់ភ្នំដងវែក បន្ទាត់ព្រំប្រទល់ដែនរលាយចូលជាមួយបន្ទាត់បែងចែកទឹក ។

គណៈកម្មការដែលបានរួមប្រជុំដើម្បីអនុវត្តន៍សន្ធិសញ្ញាឆ្នាំ១៩០៧ (ពេលប្រជុំចុងក្រោយបង្អស់ នៅថ្ងៃទី៦មិថុនា១៩០៨) បានចែងថាការបោះគោលបានធ្វើរួចហើយសំរាប់ព្រំប្រទល់ដែនទាំងអស់ រវាងឥណ្ឌូចិន និងប្រទេសសៀម ។

មានសេចក្តីបញ្ជាក់ជាពិសេសថា គោលសញ្ញាព្រំប្រទល់ដែនជាស៊ីម៉ង់ ជាដែកបូជាឈើ មានតាំងនៅត្រង់ចំណុចធំៗខ្លះនៃព្រំប្រទល់ដែន ។

បញ្ជីរាយនាមដែលមានដាក់ភ្ជាប់មកនឹងសេចក្តីកត់ហេតុចុះថ្ងៃទី៦មិថុនា១៩០៨ ពោលរាប់ចំណុចទាំងនោះប៉ុន្តែឥតមានឃើញរាប់ព្រះវិហារផងឡើយ ។ មិនតែប៉ុណ្ណោះសោត កាលៈទេសៈដែលគួរឱ្យស្តាយនេះបានទាំងធ្វើឱ្យឃើញថា ការដាំគោលឥតមានបានធ្វើក្នុងតំបន់នោះឡើយ ។

ម៉្យាងទៀត គណៈកម្មការបានទាំងព្រាងធ្វើផែនទីមួយដែលមានព្រំប្រទល់ដែនទាំងអស់រវាងឥណ្ឌូចិននិងប្រទេស

សៀម ដោយប្រើឯកសារការងារខាងធ្វើផែនទី ការត្រាយផ្លូវថ្នល់ ព័ត៌មានផ្សេងៗទាំងអស់ ។

ផែនទីត្រូវតែបញ្ជាក់ឱ្យឃើញដោយគំនូសនូវសេចក្តីសំរេចចិត្តនៃគណៈកម្មការចម្រុះ ដោយចុះក្នុងបញ្ជីយ៉ាងដ៏ត្រឹមត្រូវ នូវការកំណត់ព្រំប្រទល់ផែនទីផែនទី ។

ឯកសារទាំងឡាយខាងធ្វើផែនទី បានត្រូវគេស្ថាបនាដ៏ពិតប្រាកដតាមការធ្វើបន្តគ្នាជាលំដាប់ចំពោះកិច្ចព្រមព្រៀងស្តីពីកំណត់ព្រំប្រទល់ផែន ។ ឯកសារនេះមានប្រាំសន្លឹក ១/២០០.០០០ ដែលមានដាក់សារបានថា “**ផែនទីនៃគណៈកម្មការកំណត់ព្រំប្រទល់ដែនរវាងឥណ្ឌូចិននិងប្រទេសសៀម**” ។ ផែនទីនេះបានស្ថាបនាឡើងជាពីរពេល ៖

១- ផែនទីលើកដំបូង បានស្ថាបនាឡើងដោយអនុវត្តន៍អនុសញ្ញាចុះថ្ងៃទី១៣កុម្ភៈ១៩០៤ ហើយដែលស្ថិតនៅក្រោមការដឹកនាំនៃលោក **លីយ៉េតធីណង់កូឡូណេលប៊ែរណា** ។ ផែនទីនេះមានព្រំប្រទល់ដែនថ្មីទាំងអស់ ពីសមុទ្រទៅទន្លេមេកុង ដោយអនុលោមតាមពិពណ៌នា នៅក្នុងប្រការ១-២ និង៣ នៃអនុសញ្ញានោះ ។

២- ផែនទីទីពីរ បានត្រូវគណៈបេសកកម្មម៉ុងហ្គ័រ (Mission montguers) ជាអ្នកស្ថាបនាឡើង តាមសន្ធិសញ្ញាចុះថ្ងៃទី២៣មិថុនា១៩០៧ ហើយក្នុងសន្ធិសញ្ញានេះ ប្រទេសសៀមបានប្រគល់ដល់ប្រទេសបារាំង នូវទឹកដីដ៏សំខាន់ៗជាច្រើនដែលនៅផ្នែកខាងលិចនៃប្រទេសកម្ពុជា ។ ផែនទីទី២នេះ ទៅចប់ត្រឹមជួរភ្នំដងរែកត្រង់ចំណុចដែលតម្រាយថ្មី (នៅឆ្នាំ១៩០៧) យកតាមព្រំប្រទល់ដែនចាស់(នៅឆ្នាំ១៩០៤) រហូតដល់ទន្លេមេកុង ឥតមានកែប្រែអ្វីឡើយ ។

ទំនិញព្រះវិហារ

សន្ធិសញ្ញា១៩០៧ មិនបានធ្វើសេចក្តីកែប្រែអ្វីមួយចំពោះទឹកនៃផែនទីនេះទេ គឺថាត្រូវស្ថិតនៅដដែលតាមសេចក្តីសំរេចនៃអនុសញ្ញា១៩០៤ ។ ដូច្នោះ ត្រូវរិះរកទឹកនៃព្រះវិហារនេះក្នុងឯកសារទី១ ដូចបានពោលខាងលើ ហើយជាពិសេសត្រូវមើលក្នុងសន្លឹក ១/២០០.០០០ ដែលមានដាក់សារបានថា “**ដងរែក**” (មានដាក់ជាប់មកនេះ) ។

ឯការពិនិត្យសន្លឹកនេះ បង្ហាញភស្តុតាងយ៉ាងជាក់ច្បាស់ថា តំបន់ព្រះវិហារស្ថិតនៅក្នុងដែនដីខ្មែរ ។

ម៉្យាងទៀត **មានផែនទីសៀមមួយ ១/២០០.០០០ ដែលក្រុមភូមិសាស្ត្រសៀមបានស្ថាបនាឡើង** ។ ពិតមែនតែផែនទីនេះធ្វើដោយសង្ខេប ក៏សន្លឹកលេខ៤៤នៃផែនទីនោះ ដែលស្តីពីព្រំប្រទល់ដែននៅដងរែក **ចុះនិទ្ទេសដ៏ពិតប្រាកដថា ទឹកនៃព្រះវិហារ ស្ថិតនៅក្នុងដែនដីខ្មែរ** ។

ផែនទីសៀមនេះ ដែលផ្សាយមកពីក្រុមការងារនៃគណៈកម្មការខាងកំណត់ព្រំដែន បង្ហាញភ័ស្តុតាងឱ្យឃើញថា រាជការសៀមបានទទួលស្គាល់ជាផ្លូវការនូវតំបន់ព្រះវិហារ ថាជាដំបូងមានលក្ខណៈជាខ្មែរ ។ ផ្នែកទាំងពីរនៃផែនទីបារាំង និងផែនទីសៀមពិតជាមានសភាពមិនស្របគ្នាទេ ប៉ុន្តែបង្ហាញឱ្យឃើញថា មានការប្រហាក់ប្រហែលគ្នាជាច្រើន ។ ព្រោះប្រាសាទព្រះវិហារមានកំណត់យ៉ាងជាក់ច្បាស់ក្នុងផែនទីទាំងពីរនោះ ។

ព្រំប្រទល់ដែននៅខាងជើងដាច់ណាត់ពីប្រាសាទព្រះវិហារ ចម្ងាយប្រហែល៥០០ម៉ែត្រ ។ ការប្រហែលគ្នានៃឯកសារទាំងពីរខាងលើបញ្ជាក់ឱ្យឃើញដ៏ពិតប្រាកដថា គួរទាំងសងខាង(សៀមនិងបារាំង)បានព្រមព្រៀងជាមួយគ្នាទុក

ព្រះវិហារឱ្យស្ថិតនៅដែនដីខ្មែរ ។

សូមជំរាបថា ដែនទីនៃសន្យានុភាព ១/១០០.០០០ ដែលជាការស្ថាបនារបស់អាជីវកម្មខាងថតរូប ខាងអាកាស ១/៥០.០០០ នឹងជាការស្ថាបនានៃការពង្រីកដែនទី ១/២០០.០០០ របស់គណៈកម្មការខាងកំណត់ព្រំដែន កំណត់តម្រាយព្រំដែនតាមដំណើរដែលថាប្រាសាទព្រះវិហារស្ថិតនៅក្នុងដែនដីខ្មែរនោះ ។



ជាទីបំផុត ដើម្បីបញ្ជាក់ការពិនិត្យខាងដែនទីនេះ គេសូមរំលឹកឱ្យដឹងថា ដែនទី ថ្វីរម៉ាម៉ាឡាយ៉ាអង់គ្លេស្ត្រីណា ដែលក្រុម “ចេហ្សេអូប្រាហ្វិកាល់អង់ស្ត្រីតអេឌីនប៊ូក១៩៩៣” បានបោះពុម្ពផ្សាយ នៅចក្រភពអង់គ្លេស បង្ហាញឱ្យ ឃើញយ៉ាងជាក់ច្បាស់ថា ព្រះវិហារនៅក្នុងដែនដីខ្មែរ ។

សូមជំរាបជានិរន្តរ៍ថា តាមសេចក្តីប្រកាសច្រើនលើក ជាផ្លូវការ រដ្ឋាភិបាលថៃក៏បានប្រកាសយ៉ាងជាក់ច្បាស់ ថា ប្រាសាទព្រះវិហារស្ថិតនៅក្នុងដែនដីខ្មែរដែរ ។

ក)- នៅថ្ងៃទី១៤មករា១៩៩៤ រដ្ឋាភិបាលប្រទេសថៃ បានឆ្លើយតបតាមលក្ខខ័ណ្ឌដូចតទៅ ចំពោះអ្នកសួរដេញដោលផ្សេងៗដែលជាសមាជិកនៃរដ្ឋសភា ។

ដំណាងរាស្ត្រជាអ្នកសួរដេញដោលទាំងឡាយបានដណ្តឹងសួរថា តើការដែលប្រទេសថៃទទួលស្គាល់ប្រទេសកម្ពុជា តំរូវឱ្យប្រទេសថៃឈប់ក្តួចកាន់ជាស្ថាពរនូវសិទ្ធិរបស់ខ្លួនលើខេត្តទាំងឡាយដែលត្រឡប់ប្រគល់ឱ្យជាថ្មីម្តងទៀតនៅឆ្នាំ១៩៤៧ ។

ព្រះអង្គម្ចាស់អធិប ជានិរន្តរ៍ក្រសួងការបរទេសថៃ បានមានព្រះបន្ទូលបញ្ជាក់ថា ទ្រង់គិតដល់តម្លៃឯករាជ្យនៃប្រទេសកម្ពុជា ជាងការបានខេត្តទាំងឡាយដែលត្រូវប្រគល់ឱ្យទៅប្រទេសកម្ពុជាវិញនៅឆ្នាំ១៩៤៦ទៅទៀត ។ ទ្រង់បានមានព្រះបន្ទូលថែមទៀតថា រដ្ឋាភិបាលថៃមិនប្រព្រឹត្តនយោបាយពង្រីកដែនដីទេ ហើយប្រទេសថៃមានសេចក្តីពេញចិត្ត

ដោយឃើញមានការកែតម្រូវព្រំប្រទល់ដែនខ្លះ ដែលមានប្រយោជន៍បន្តិចបន្តួច ដូចជាបញ្ហាភ្នំខាវ-ព្រះវិហារ ។ រដ្ឋាភិបាលថៃពេញចិត្តតាមចំណុចទាំងនោះ ក្នុងកិច្ចចរចាសំរុះសំរួលជាមួយប្រទេសកម្ពុជា ដោយអនុលោមតាមច្បាប់អន្តរជាតិ ។ ហេតុដូច្នោះ គឺថាប្រទេសថៃទទួលស្គាល់ដីពិតប្រាកដថា ព្រះវិហារជារបស់ប្រទេសកម្ពុជា ។

ខ)- ពីរ-បី ខែក្រោយមក នៅថ្ងៃទី១៣ធ្នូ១៩៥៥ សេនាប្រមុខភីនគុនហារ៉េ ជារដ្ឋមន្ត្រីថៃថ្មី ក្នុងសេចក្តីប្រកាសចំពោះទីភ្នាក់ងារសារពត៌មានបារាំង បានប្រកាសអំពីរឿងបញ្ហាព្រំប្រទល់ដែនថា រដ្ឋាភិបាលថៃមានបំណងនឹងចាត់តាំងគណៈកម្មការមួយដើម្បីកំណត់ព្រំប្រទល់ដែនរវាងប្រទេសថៃ ប្រទេសលាវ និងប្រទេសកម្ពុជា ហើយថាជាពិសេស គួរគប្បីតែដោះស្រាយបញ្ហាភ្នំព្រះវិហារដែលនៅទីនោះ ព្រះចៅរាជាធិរាជខ្មែរមួយព្រះអង្គ បានទ្រង់កសាងប្រាសាទមួយដែលគេអាចនឹងអញ្ជើញទៅដល់ តែដោយត្រាច់តាមដែនដីថៃនោះ (សារពត៌មានវៀតណាមលេខ១៧៦៤ចុះថ្ងៃទី១៤ធ្នូ១៩៥៥) ។

ត្រង់នេះទៀត គឺជាការទទួលស្គាល់ដីពិតប្រាកដថា ព្រះវិហារជារបស់ប្រទេសកម្ពុជាមែន។ ។

គ)- សៀវភៅថៃមួយមានលក្ខណៈជាផ្លូវការ ហើយដាក់ឈ្មោះថា “ថៃណែសម័យសាងឆាត” បោះពុម្ពផ្សាយនៅពុទ្ធសករាជ២៤៨៤ (គ្រិស្តសករាជ១៩៤១) មានអត្ថបទនៃអនុសញ្ញាក្រុងតូក្យូ ចុះថ្ងៃទី៩ឧសភា១៩៤១ ដែលបានប្រគល់ដល់ប្រទេសថៃ នូវអតីតដែនដីឥណ្ឌូចិនបារាំងមួយចំណែកខាងប្រទេសលាវនិងប្រទេសកម្ពុជា ហើយបញ្ជាក់ដោយមានទាំងរូបថតជាជំនួយផងថា ប្រាសាទព្រះវិហារ និង វត្តផ្លូវ (ព្រំប្រទល់ដែនលាវ) បានចូលមកជារបស់ប្រទេសថៃ បន្ទាប់ពីមានការកែប្រែព្រំប្រទល់ដែន តាមអនុសញ្ញានេះ ។

ត្រង់ទីនេះទៀត គឺទទួលស្គាល់ថា ព្រះវិហារ មុនឆ្នាំ១៩៤១ ពិតជារបស់ខ្មែរ ។

សន្និសីទសញ្ញានាក្រុងវ៉ាស៊ីនតុន ចុះថ្ងៃទី១៧ឧសភា១៩៤៦ ដែលបានស្ថាបនាឡើងវិញ នូវច្បាប់ដើមទាំងអស់ ស្តីអំពីដែនដីទាំងឡាយនៃអតីតឥណ្ឌូចិនបារាំង មិនត្រឹមតែបានទុកអនុសញ្ញា១៩៤១ ជាមោឃៈប៉ុណ្ណោះទេ ឯគណៈកម្មការបង្រួបបង្រួមដែលបានត្រូវគេតាំងឡើងដើម្បីអនុវត្តសន្និសីទនេះ ក៏បានទាំងទទួលស្គាល់ទៀតថា មិនបានធ្វើសេចក្តីកែប្រែថ្មីអ្វីមួយខាងព្រំប្រទល់ដែនដែលទាក់ទងទៅនឹងស្ថានការណ៍មុនឆ្នាំ១៩៤១ឡើយ ។ រាជការនៃប្រទេសថៃបានប្រគល់ឱ្យទៅប្រទេសលាវវិញ នូវប្រាសាទវត្តផ្លូវ ប៉ុន្តែឥតមានប្រគល់ប្រាសាទព្រះវិហារដល់ប្រទេសកម្ពុជាឡើយ ។

ॐ
ॐ ॐ

៥- ដើមគំណើតនៃការវិវាទ រវាងប្រទេសកម្ពុជា និងប្រទេសថៃ

ទោះបីមានបទបញ្ញត្តិដ៏យ៉ាងច្បាស់លាស់នៃសន្ធិសញ្ញាទាំងឡាយ ទោះបីមានការបំភ្លឺពីឯកសារខាងធ្វើផែនទីដែលស្ថាបនាឡើងដោយអនុសញ្ញាទាំងនោះ ទោះបីមានសេចក្តីប្រកាសជាផ្លូវការខ្លះនៃរដ្ឋាភិបាលថៃដែលលើកយកមកពោលរំលឹកឱ្យដឹងត្រង់កថាខ័ណ្ឌទី៤ ក្នុងបច្ចុប្បន្នសេចក្តីជូនដំណឹងនេះក៏ដោយ រាជការប្រទេសថៃក៏នៅតែមិនព្រមឈប់ធ្វើបាតុកម្មដោយសញ្ញាផ្សេងៗ ថាខ្លួននៅតែចូលចិត្តទុកប្រាសាទព្រះវិហារជាប្រាសាទតាំងនៅក្នុងដែនដីថៃដដែលទៀត ។

គួរឱ្យធុញទ្រាន់នឹងពេលរៀបរាប់រឿងហេតុទាំងអស់ដែលបញ្ជាក់ឱ្យឃើញពិតប្រាកដនូវឆន្ទៈនៃរាជការប្រទេសថៃ ដើម្បីសម្គាល់ថាប្រាសាទព្រះវិហារស្ថិតនៅក្នុងដីថៃនោះជាពន្ធុរក្សា ។

សូមពោលរំលឹកតែការប្តូរលិខិតខាងការទូតដ៏ធំៗ ដែលបានកើតមានឡើងក្នុងរឿងនេះ ។

ក)- មុនឯករាជ្យប្រទេសកម្ពុជា ស្ថានឯកអគ្គរាជទូតនៃប្រទេសបារាំង ប្រចាំក្រុងបាងកក បានតវ៉ាជាច្រើនលើក ប្រឆាំងនឹងការប្រព្រឹត្តិរាជការថៃ ៖

១/ លិខិតកត់ហេតុលេខ២៩/៤៩/C ចុះថ្ងៃទី១០កុម្ភៈ១៩៤៩ តវ៉ាប្រឆាំងនឹងហេតុថា រាជការប្រទេសថៃបានបញ្ជូនឆ្នាំម្នាក់ និងកូនកូលីពានាក់ ឱ្យទៅកាប់ឆ្ការព្រៃចេញពីប្រាសាទព្រះវិហារ ។ គឺលិខិតកត់ហេតុប្រឆាំងនឹងការជិះជាន់ទឹកដីខុសច្បាប់នេះហើយដែលបញ្ជាក់ថា ប្រាសាទព្រះវិហារស្ថិតនៅក្នុងដែនដីខ្មែរទេ ។

២/ លិខិតកត់ហេតុលេខ៦៩/៤៩/C ចុះថ្ងៃទី២១មិថុនា១៩៤៩ បញ្ជាក់បន្ថែមលើសេចក្តីតវ៉ាលើកមុន ហើយសុំចំពោះរដ្ឋមន្ត្រីនៃខាងក្រសួងការបរទេស ឱ្យបំបាត់កុំឱ្យមានស្ថានការណ៍ប្រកបដោយសេចក្តីសង្ស័យដែលផ្សាយមកពីការប្រព្រឹត្តិរបស់រដ្ឋាភិបាលលោក ហើយជាពិសេសសុំឱ្យបន្ថយឆ្នាំជាតិថៃទាំងឡាយដែលតាំងនៅក្បែរប្រាសាទនោះចាកចេញ ។

៣/ កាលពីថ្ងៃទី២៨កក្កដា១៩៤៩ តាមលិខិតលេខ១៩៧ លោកឡេអុងម៉ារសាល់ ជាឯកអគ្គរាជទូតនៃប្រទេសបារាំងប្រចាំក្រុងបាងកក បានជូនដំណឹងដល់អ្នកស្នងការជាន់ខ្ពស់នៃប្រទេសបារាំងប្រចាំប្រទេសឥណ្ឌូចិនថា ភ្នាក់ងាររាជការម្នាក់នៃស្ថានឯកអគ្គរាជទូតរបស់លោក បានបង្ហាញផែនទីកំណត់ព្រំប្រទល់ដែន ១/២០០.០០០ ចំពោះអគ្គនាយកនៃមន្ទីរខាងបូព៌ាទិស នៅមន្ទីររដ្ឋមន្ត្រីថៃខាងក្រសួងការបរទេស ។ ភ្នាក់ងាររាជការនេះដែលទទួលស្គាល់ទុកការតវ៉ាទាមទារនៃប្រទេសកម្ពុជាថាជាមានសភាពដ៏ត្រឹមត្រូវនោះ បានបញ្ជាក់ថាផែនទីទាំងឡាយដែលបានផ្ញើមក បានត្រូវគេដាក់ឱ្យគណៈរដ្ឋមន្ត្រីពិនិត្យហើយ ហើយថាស្ថានឯកអគ្គរាជទូតនៃប្រទេសបារាំងនឹងបាននូវសេចក្តីពេញចិត្តក្នុងពេលក្រោយជាមិនខាន ។ ឯចម្លើយដែលបានផ្សាយចេញនេះ មិនដែលឃើញបានមកដល់ស្ថានឯកអគ្គរាជទូតនៃប្រទេសបារាំងសោះ ។

៤/ លិខិតកត់ហេតុលេខ១១៨០ ចុះថ្ងៃទី៣កក្កដា១៩៩០ នៃស្ថានឯកអគ្គរាជទូតប្រទេសបារាំង ប្រចាំបាងកក បានផ្ញើជូនទៅរដ្ឋាភិបាលថៃ ដើម្បីរំលឹកអំពីលិខិតដែលខ្លួនបានផ្ញើទៅក្នុងពេលមុន ។

ខ- លិខិតទាំងឡាយអំពីរឿងប្រាសាទព្រះវិហារ បានត្រូវគេផ្ញើប្តូរគ្នាទៅវិញទៅមកជាថ្មីនៅពេលក្រោយឯករាជ្យ នៃប្រទេសកម្ពុជា រវាងស្ថានឯកអគ្គរាជទូតខ្មែរដែលទើបនឹងតាំងថ្មីនៅក្រុងបាងកក និងរដ្ឋាភិបាលប្រទេសថៃ ។

លទ្ធផលជាវិជ្ជមានឥតបានកើតមានបន្តិចសោះឡើយ ។

ការប្រព្រឹត្តិវិវាទនៃរាជការប្រទេសថៃនៅតែដដែល រដ្ឋាភិបាលខ្មែរក៏ត្រូវតែធ្វើសេចក្តីតវ៉ាដូចគ្នានឹងសេចក្តីតវ៉ាដែល អ្នកដំណាងទាំងឡាយនៃរដ្ឋាភិបាលបារាំងបានផ្ញើជូនទៅរដ្ឋាភិបាលថៃនោះដែរ ។

១.- ដូច្នោះ តាមលិខិតលេខ១៤-DGP-X ចុះថ្ងៃទី២២មករា១៩៩៤ ឯកអគ្គរាជទូតនៃប្រទេសកម្ពុជាប្រចាំ ក្រុងបាងកក បានតវ៉ាចំពោះរដ្ឋមន្ត្រីក្រសួងការបរទេសថៃ ប្រឆាំងនឹងសេចក្តីបង្គាប់ដែលរាជការខេត្តម៉មអាន(ប្រទេស ថៃ) គឺថារាជការខេត្តនេះបានបង្គាប់ឱ្យគូលីខ្មែរពានាក់ដែលរាជការខ្មែរបានជ្រើសយកមកឱ្យនៅថែរក្សាប្រាសាទនោះ ឱ្យឈប់បំពេញមុខការរបស់ខ្លួន និងឱ្យថយចេញពីទីនោះផង ។

២.- តាមលិខិតកត់ហេតុធ្វើ (ឃ្លានេះរលប់ពុតពីសំណៅដើម) ១៩៩៤ ដែលជាចម្លើយទី១របស់រដ្ឋាភិបាលថៃ ក្នុងរឿងនេះរដ្ឋមន្ត្រីថៃក្រសួងការបរទេសបានប្រាប់ថាបានទទួលលិខិតនៃគណៈបេសកកម្មខាងការទូតរបស់យើងហើយ ដោយបញ្ជាក់ថា លោកនឹងពិនិត្យលិខិតនេះដោយការយកចិត្តទុកដាក់ ។



ប្រាសាទព្រះវិហារគោប៉ុរៈទី៣

៣.- កាលពីថ្ងៃទី១៣មីនា១៩៩៤ ឯកអគ្គរាជទូតនៃប្រទេសកម្ពុជា បានជួបជាមួយអនុរដ្ឋលេខាធិការក្រសួងការបរទេសនៃរដ្ឋាភិបាលថៃ ហើយលោកនេះបានប្រាប់ថា បញ្ហាព្រះវិហារតំរូវឱ្យរដ្ឋាភិបាលលោកពិនិត្យដោយហ្មត់ចត់ ហើយថា លោកមុខនឹងធ្វើជូនឱ្យត្រឹមត្រូវតាមពាក្យសុំនៃរដ្ឋាភិបាលខ្មែរ ។

ប៉ុន្តែរាជការប្រទេសថៃ នៅតែឱ្យទាហានថៃមើលថែរក្សាប្រាសាទព្រះវិហារនោះតទៅទៀតដដែល ។

៤.- នៅថ្ងៃទី៩មិថុនា១៩៩៤ លោកឯកអគ្គរាជទូតនៃប្រទេសកម្ពុជាប្រចាំបាងកក បានធ្វើលិខិតថ្លីមួយ ទៅមន្ទីររដ្ឋមន្ត្រីក្រសួងការបរទេសថៃ សុំឱ្យធ្វើអន្តរាគមន៍ចំពោះរាជការមានសមត្ថភាពនៃប្រទេសរបស់ខ្លួន ដើម្បីឱ្យទាហានថៃចេញពីតំបន់ព្រះវិហារ ដែលខ្លួនបានកាន់កាប់នោះ ។

ទោះបីធ្វើសំណើរគិតគូរយ៉ាងដូចម្តេចក៏ដោយ ក៏ឥតបានលទ្ធផលអ្វីឡើយ រដ្ឋាភិបាលខ្មែរបានពោលរំលឹករឿងខាងលើនេះជាញឹកញយ ហេតុអ្វីនេះហើយដែលបង្ហាញឱ្យឃើញថា រដ្ឋាភិបាលខ្មែរមិនមែនបណ្តោយទុករឿងនេះឱ្យសាបរលាយឡើយ ព្រមទាំងបណ្តាលឱ្យឃើញការយកចិត្តទុកដាក់ជាខ្លាំងនៃរដ្ឋាភិបាលខ្មែរចំពោះបញ្ហានេះ ។

ទោះបីមានការគិតគូរជាញឹកញយឥតលំហែ ដូចបានពោលខាងលើនេះក៏ដោយ រដ្ឋាភិបាលប្រទេសថៃ ក៏នៅតែរឹងទទឹងរក្សាទុកនូវទាហានទាំងឡាយនៅទីកន្លែងនោះ ឱ្យជាអ្នកថែរក្សានិងអនុរក្សប្រាសាទព្រះវិហារ ដែលជាព្រះប្រាសាទស្ថិតនៅក្នុងដីខ្មែរនោះ ។

បាតុកម្មខាងការជិះជាន់របស់រាជការប្រទេសថៃឥតបានឈប់ម្តងសោះ ហើយបានធ្វើឱ្យឃើញជាទម្រង់ផ្សេងៗ ។

៥.- ដូច្នេះព្រះរាជរដ្ឋាភិបាលបានដឹង ៖

- ▶▶ នៅក្នុងខែមករា១៩៩៥ ថារាជការប្រទេសថៃបានយកផ្ទាំងមួយ ចារិកជារក្សាខ្មែរនិងរក្សាថៃទៅបោះនៅឯព្រះវិហារ ហាមឃាត់ជនបរទេសទាំងអស់ មិនឱ្យត្រាច់ទៅតាមប្រាសាទនេះ ។
- ▶▶ នៅក្នុងខែកុម្ភៈ១៩៩៥ ថាមានភ្នំជាតិថៃម្នាក់ បានចុះក្នុងបញ្ជីមួយ ដើម្បីជាប្រយោជន៍រាជការប្រទេសថៃ នូវនាម គុណសម្បត្តិនិងអាយុវ័យនៃអ្នកទស្សនាចរណ៍ទាំងឡាយ ។

៦.- ទោះបីមានការគិតគូរច្រើនដូចបានពោលខាងលើនេះ មានការកែតម្រូវ មានការតវ៉ាពីរដ្ឋាភិបាលខ្មែរ និងពីអ្នកដំណាងរបស់ខ្លួនប្រចាំក្រុងបាងកកក៏ដោយ រាជការប្រទេសថៃក៏នៅតែព្យាយាមប្រកាន់អាកប្បកិរិយារឹងរូសរបស់ខ្លួនដដែល ។ ដូចជាក្នុងពេលថ្មីៗនេះ រាជការខ្មែរបានសង្កេតឃើញថា ៖

- ក) មានកងល្បាតនៃតម្រួតថៃបាននៅអនុរក្សនិងត្រួតពិនិត្យប្រាសាទនោះជារួចរៀន ។
- ខ) មានទង់ជាតិថៃបានបក់រេចនៅពីខាងមុខប្រាសាទ នៅត្រង់មាត់ខ្ពង់រាបផ្នែកខាងខ្មែរ ។ អំពីរឿងនេះគេសង្កេតឃើញថា រាជការប្រទេសថៃជួនកាលបង្កូតទង់ជាតិនៅឯព្រះវិហារ ជួនកាលទំលាក់ចុះមកវិញ តាមចិត្តដែលខ្លួនប្រាថ្នា ចង់សំដែងឱ្យច្បាស់នូវគំនិតខាងសំរុះសំរួល ឬក៏នូវគំនិតខាងការតវ៉ាទាមទារ ។
- គ) រាល់ថ្ងៃក្រុមតម្រួតមួយកង ដែលតាំងនៅចម្ងាយប្រហែល២០០ម៉ែត្រ ជាខាងជើងច្រកចូល គឺថានៅក្នុងប្រទេសថៃ បានបញ្ជូនពួកយាមល្បាតឱ្យទៅឯព្រះវិហារ ។ ការត្រិះរិះអំពីទង់ជាតិ ចំពោះរឿងនេះ ក៏មានសភាពដូចគ្នាដែរ ។ មានពេលខ្លះ រាជការប្រទេសថៃដកទាហាននិងតម្រួតចេញ មានពេលខ្លះទៀត ថែរក្សាពួកនេះទុកឱ្យនៅនឹង

កន្លែង ។

ឃ) មានក្រុមតម្រួតប្រកបដោយអារុធិប្រហែល១០០នាក់ ដែលសំចៃនៅចម្ងាយ៨គីឡូម៉ែត្រពីព្រះវិហារ សំរាប់ផ្លាស់ប្តូរក្រុមតម្រួតក្នុងរយៈពេល១៥ថ្ងៃ ។

ង) នៅតាមផ្លូវលំមកពីបូស្សី ចម្ងាយប្រហែល៥០០ម៉ែត្រខាងមុខទ្វារចូលទៅក្នុងប្រាសាទ មានចារិកជារក្សរថៃលាបថ្នាំស នៅត្រង់ស្នាប់ជើងនៃសរសេរ ឬនៅត្រង់ទ្រនាប់ជើងរូប ។ ពួកខ្មែរដែលត្រូវការទៅហ្នួសពីប្រាសាទនេះត្រូវសុំសេចក្តីអនុញ្ញាតពីតម្រួតថៃ ។ ដូច្នោះ រាជការនៃប្រទេសថៃបានកំណត់កន្លែងព្រំប្រទល់ដែនតែម្នាក់ឯង ហើយអនុវត្តព្រំប្រទល់ដែននេះទុកជាយ៉ាងម៉ឺងម៉ាត់ ។

ច) មានអ្នកទេសចរណ៍ ឬឥស្សរជនជនជាច្រើនមកទស្សនាប្រាសាទព្រះវិហារជាញឹកញយ តាមឧទ្ធរណ៍ចក្រក៏មាន តាមរថយន្តក៏មាន ។

ឆ) ក្នុងខែកញ្ញា១៩៩៦ រាជការប្រទេសថៃបានតម្រូវចំពោះអ្នកស្រុកក្នុងភូមិខ្មែរមួយ ដែលនៅជិតទីនោះ (ភូមិបូស្សី) ឱ្យធ្វើជាគូលីជួសជុលផ្លូវដែលមកពីណាមឱមក្នុងដែនដីថៃ ។

រដ្ឋាភិបាលខ្មែរក៏បានគិតនឹងឱ្យមនុស្សទៅកាន់កាប់តំបន់ព្រះវិហារ ដើម្បីញ៉ាំងសិទ្ធិដីពិតប្រាកដរបស់ខ្លួនឱ្យមានរូបរាងឡើងវិញ កាលដែលខ្លួនបានទទួលកាន់កាប់អំណាចនៃប្រទេសបន្តពីរាជការបារាំងមកនោះ ។ ម៉្យាងទៀត ពេលក្រោយឯករាជ្យ រដ្ឋាភិបាលខ្មែរក៏បានចាត់ចែងរឿងនេះមួយរំពេច ប៉ុន្តែដោយហេតុមានការពិបាកនិងចូលទៅដល់តំបន់នោះ រដ្ឋាភិបាលខ្មែរក៏ត្រូវតែឈប់បង្អង់សិន ។ ប៉ុន្តែក្នុងប៉ុន្មានពេលក្រោយមក ដោយអាកប្បកិរិយានៃរាជការថៃបានធ្វើឱ្យមានការរំភើបនោះ រដ្ឋាភិបាលខ្មែរក៏បានគិតថា នឹងទៅកាន់កាប់កន្លែងនោះជាថ្មីម្តងទៀត ។ ប៉ុន្តែរដ្ឋាភិបាលខ្មែរទៅជាមិនបានទៅកាន់កាប់វិញព្រោះរាជការប្រទេសថៃបានទៅកាន់កាប់មុនខ្លួនរួចទៅហើយ ។ គឺដើម្បីជៀសវាងឧប្បត្តិហេតុខ្លះ ដែលនឹងធ្វើឱ្យខូចការប្រស្រ័យទាក់ទងរវាងប្រទេសទាំងពីរតែប៉ុណ្ណោះ បានជារដ្ឋាភិបាលខ្មែរមិនបានប៉ុនប៉ងឱ្យទៅកាន់កាប់ព្រះវិហារ ហើយពេញចិត្តយករឿងនេះដាក់ធ្វើកិច្ចចរចាទ្វេភាគីវិញ បើកាលណាមិនសំរេច ដូចសេចក្តីប្រាថ្នា និងត្រូវធ្វើពាក្យមួយប្តឹងទៅតុលាការអន្តរជាតិ ព្រោះឥឡូវការបរាជ័យកើតមានច្បាស់ហើយ ។

ដទៃពីការជិះជាន់ដូចបានថ្លែងជូននៅខាងលើនេះ សូមរៀបរាប់ថែមទៀតនូវសៀវភៅនិងការផ្សាយខ្លះ មានកំណើតពីប្រទេសថៃ ដែលឥតកោតញញើតក្នុងការភ្ជាប់តំបន់ព្រះវិហារទៅក្នុងដែនដីថៃនោះ ។

១- សេចក្តីរាយការណ៍ប្រចាំឆ្នាំក្នុងព.ស.២៤៩៧ នៃមន្ទីររដ្ឋមន្ត្រីថៃ ខាងក្រសួងធម្មនាគមន៍ មួយអន្លើ និងផែនទីមួយនៃប្រទេសថៃ បានចុះនិទ្ទេសបញ្ចូលព្រះវិហារទៅក្នុងដែនទីថៃ ។

២- ការផ្សាយឈ្មោះ "ខាវព្រះវិហារ" (ភ្នំព្រះវិហារ) ផ្សាយចេញពីការិយាល័យវប្បធម៌វិចិត្រសិល្បៈ ដែលនៅក្នុងឱវាទវិជ្ជាស្ថានជាតិខាងវប្បធម៌ ។ ក្នុងសេចក្តីបញ្ចប់ ការផ្សាយនោះចង្អុលប្រាប់ថា "នៅកំពូលខ្ពង់រាប ទង់ជាតិថែបក់រិកដោយខ្យល់ ។ ហើយរឿងនេះ បង្ហាញឱ្យឃើញដល់យើងជាជាតិថៃ នូវមនោសញ្ចេតនាប្រកបដោយសេចក្តីរីករាយឥតឧបមា និងប្រកបដោយសន្តិសុខ កាលណាបានឃើញទង់ជាតិយើងបក់នៅលើកំពូលភ្នំ ដែលស្ថិតនៅពីលើព្រំប្រទល់ដែននៃប្រទេសដទៃមួយ " ។

៦ - សភាពនៃវិវាទថ្មីៗ (មតិទល់ឆ្នាំ១៩៥៨?)

កាលពីថ្ងៃទី១២មេសា១៩៥៦ ឯកអគ្គឯកទុតនៃប្រទេសថៃប្រចាំប្រទេសកម្ពុជា បានប្រគល់ដល់មន្ទីររដ្ឋមន្ត្រីខ្មែរ ខាងក្រសួងការបរទេស នូវជំនួយសរណាមួយ មានការជូនយោបល់ដែលរដ្ឋាភិបាលប្រទេសថៃថ្លែងចំពោះរដ្ឋាភិបាល ប្រទេសកម្ពុជា ដើម្បីសុំរុះសំរួលបញ្ហាទាំងឡាយនៅមិនទាន់ដាច់ស្រេច រវាងគូទាំងសងខាង ជាប្រយោជន៍ទៅវិញទៅ មកនៃប្រទេសទាំងពីរ ។

រដ្ឋាភិបាលនៃប្រទេសកម្ពុជាបានចូលចិត្តថា ការជូនយោបល់នៃជំនួយសរណានេះ មានសភាពដ៏ត្រឹមត្រូវ និង ប្រកបដោយប្រយោជន៍ ហើយក៏បានឆ្លើយតបដោយពេញចិត្ត តម្រូវតាមជំនួយសរណានេះ ។ ក្នុងរឿងស្តីពីបញ្ហាព្រំ ព្រទល់ដែន ហើយជាអាទិ៍ក្នុងរឿងស្តីពីព្រះវិហារ ចម្លើយនៃរដ្ឋាភិបាលប្រទេសកម្ពុជា មានសេចក្តីដូចតទៅ ៖

“ព្រះរាជរដ្ឋាភិបាលប្រទេសកម្ពុជា កំណត់ហេតុចំពោះរឿងដែលថា ព្រះរាជរដ្ឋាភិបាលនៃប្រទេសថៃ បានប្រុង ប្រៀបនឹងពិភាក្សាបញ្ហាព្រំព្រទល់ដែនទាំងអស់ ដោយអនុលោមតាមគោលច្បាប់អន្តរជាតិនិងគោលច្បាប់ខាងយុត្តិធម៌ ។ ចំពោះរឿងនេះ ព្រះរាជរដ្ឋាភិបាលនៃប្រទេសកម្ពុជាបានសូមរំលឹកឱ្យដឹងថា មានសន្ធិសញ្ញានិងកិច្ចព្រមព្រៀងជាច្រើន ដែលប្រទេសបារាំងបានចុះហត្ថលេខា ហើយក្នុងនាមនៃប្រទេសកម្ពុជា ហើយប្រទេសថៃក៏បានចុះហត្ថលេខាដែរ ជា ពិសេសគឺសន្ធិសញ្ញាចុះថ្ងៃទី២៣មិថុនា១៩០៧ និងពិធីការដាក់ភ្ជាប់មកជាមួយព្រមទាំងកិច្ចព្រមព្រៀងនាក្រុងវ៉ាស៊ីនតុន ចុះថ្ងៃទី១៧វិច្ឆិកា១៩៤៦ ដែលកំណត់ព្រំព្រទល់ដែនរវាងប្រទេសទាំងពីរនោះ ។ ដោយបានទទួលការកាន់កាប់រាជការ បន្តពីប្រទេសបារាំង បន្ទាប់ពីមានកិច្ចព្រមព្រៀងស្តីពីឯករាជ្យនៃប្រទេសកម្ពុជានោះ ព្រះរាជរដ្ឋាភិបាលនៃប្រទេសកម្ពុជា បានពឹងផ្អែកទៅលើសន្ធិសញ្ញានិងកិច្ចព្រមព្រៀងអន្តរជាតិទាំងឡាយដែលប្រទេសបារាំងបានចុះហត្ថលេខាក្នុងនាមរបស់ ខ្លួន ។ ហេតុដូច្នោះ ព្រះរាជរដ្ឋាភិបាលនៃប្រទេសកម្ពុជា ព្រមទទួលរបៀបធ្វើកិច្ចពិភាក្សានូវបញ្ហាព្រំព្រទល់ដែនហើយ ជាអាទិ៍គឺស្តីពីកំណត់ព្រំព្រទល់ដែនដីយ៉ាងជាក់លាក់តាមមូលដ្ឋាននៃសន្ធិសញ្ញានិងកិច្ចព្រមព្រៀងទាំងឡាយដែលកន្លង ទៅហើយនោះ” ។

រដ្ឋាភិបាលនៃប្រទេសថៃ ក៏បាននៅស្ងៀមចំពោះចំណុចយោបល់ដែលរដ្ឋាភិបាលនៃប្រទេសកម្ពុជា បានថ្លែងជូន ដូចខាងលើនេះ ។ តាមលិខិតចុះថ្ងៃទី៨មេសា១៩៥៧ ធ្វើជូនទៅរដ្ឋមន្ត្រីក្រសួងការបរទេសនៃរដ្ឋាភិបាលថៃ ឯកអគ្គរាជ ទុតនៃប្រទេសកម្ពុជាប្រចាំក្រុងបាងកក បានយល់ថា ត្រូវតែបញ្ជាក់បន្ថែមលើចំណុចយោបល់នៃរដ្ឋាភិបាលរបស់ខ្លួនស្តី អំពីបញ្ហានេះ ហើយក៏បានថ្លែងជាថ្មីនូវបំណងថាប្រទេសថៃមុខជានឹងបញ្ជាក់បន្ថែមមិនខានថា ប្រាសាទព្រះវិហារជា របស់ប្រទេសកម្ពុជា ដោយរវាងដល់កិច្ចព្រមព្រៀងបារាំង-សៀម ចុះថ្ងៃទី១៧ឧសភា១៩៤៦ ហើយម៉្យាងទៀតថាប្រ ទេសថៃមុខជានឹងព្រមទទួលតាមគោលការណ៍ដែលរដ្ឋាភិបាលនៃប្រទេសកម្ពុជាបានស្នើសុំឱ្យពិនិត្យបញ្ហាព្រំព្រទល់ ដែន ហើយជាអាទិ៍គឺស្តីពីកំណត់ព្រំព្រទល់ដែនយ៉ាងជាក់លាក់ តាមមូលដ្ឋាននៃសន្ធិសញ្ញានិងកិច្ចព្រមព្រៀងទាំងឡា យដែលកន្លងទៅហើយ ។

ជាទីបំផុត នៅថ្ងៃទី១១ឧសភា១៩៥៧ រដ្ឋាភិបាលប្រទេសថៃបានព្រមទទួលរបៀបធ្វើកិច្ចពិភាក្សាអំពីបញ្ហាព្រំព្រំ

ទល់ដែនរវាងប្រទេសទាំងពីរ ហើយបានស្នើសុំតាំងគណៈកម្មការចម្រុះមួយ សំរាប់កំណត់ព្រំប្រទល់ដែននេះ ។

ប៉ុន្តែ ចម្លើយនេះមិនធ្វើឱ្យជាទីពេញចិត្តដល់រដ្ឋាភិបាលប្រទេសកម្ពុជាឡើយ ព្រោះចម្លើយភ្លេចបញ្ជាក់ថាកិច្ចពិភាក្សានេះនឹងអាចប្រព្រឹត្តិទៅតាមតែមូលដ្ឋាននៃសន្ធិសញ្ញា និងកិច្ចព្រមព្រៀងទាំងឡាយ ជាធរមាន ដែលជាសារវន្តដល់ប្រទេសកម្ពុជា ។

ដូច្នេះ ប្រទេសកម្ពុជា នឹងព្រមទទួលរបៀបនៃគណៈកម្មការចម្រុះបាន លុះណាតែគណៈកម្មការនេះ ត្រូវបំពេញមុខងាររបស់ខ្លួនខាងសំរួលករណីកិច្ចការវាទ ស្តីអំពីកំណត់ព្រំប្រទល់ដែន ដោយមិនដាក់គោល នៃការកំណត់ព្រំប្រទល់ដែន ដូចបានសំរេចរួចមកហើយក្នុងសន្ធិសញ្ញានិងអនុសញ្ញាទាំងឡាយ ក្នុងពេលមុន ឱ្យទៅជាភ័ក្តិភ័យនោះ ។

អំ
អំ អំ

សេចក្តីសន្និដ្ឋាន

តាមយុត្តិធម្មសាស្ត្រ បញ្ហាប្រាសាទព្រះវិហារមានលក្ខណៈងាយបំផុត ហើយអាចបង្រួមមកនៅត្រឹមតែជាការសង្កេតពីរយ៉ាងដូចតទៅ ៖

ការសង្កេតឃើញទី១

អនុសញ្ញាចុះថ្ងៃទី ១៣កុម្ភៈ១៩០៤ ដែលមានការបញ្ជាក់បន្ថែមក្នុងសន្ធិសញ្ញាចុះថ្ងៃទី ២៣មិថុនា១៩០៧ ហើយដែលកិច្ចព្រមព្រៀងនាក្រុងវ៉ាស៊ីនតុនឆ្នាំ១៩៤៦ បានត្រឡប់ធ្វើឱ្យជាធរមានឡើងវិញនោះ កំណត់ព្រំប្រទល់ដែនរវាងប្រទេសកម្ពុជានិងប្រទេសថៃ ។

អត្ថបទទាំងនេះ រាប់រៀបចំណុចធំៗនៃព្រំប្រទល់ដែន ហើយបានប្រគល់ឱ្យគណៈកម្មការចម្រុះជាអ្នកកំណត់បន្ទាត់ព្រំប្រទល់ដែនដ៏យ៉ាងត្រឹមត្រូវ ។ ការងារនៃគណៈកម្មការចម្រុះខាងលើ ដែលប្រព្រឹត្តិទៅអស់រយៈពេលជាច្រើនឆ្នាំបានសំរេចធ្វើសេចក្តីកត់ហេតុនិងស្ថាបនាផែនទីទាំងឡាយ ។

គឺផែនទីទាំងនេះហើយ ដែលទុកជាឯកសារដ៏យ៉ាងជាក់ច្បាស់ ព្រមទាំងអាចប្រើការជាស្ថាពរទៅបាន ។ ចំពោះរឿងនេះ ឯកសារជាសារៈគឺផែនទី ១/២០០.០០០ ដែលដាក់សារបានថា “ផែនទីនៃគណៈកម្មការកំណត់ព្រំប្រទល់ដែនរវាងឥណ្ឌូចិននិងប្រទេសសៀម” (សន្លឹកត្រង់ភ្នំដងរែក) ដែលរដ្ឋាភិបាលនៃប្រទេសថៃឥតមានតវ៉ា អំពីការត្រឹមត្រូវដ៏ពិតប្រាកដនេះ ហើយដែលរដ្ឋាភិបាលនៃប្រទេសថៃខ្លួនឯងបានទាំងបញ្ជាក់បន្ថែមលើការត្រឹមត្រូវទៀងទាត់ដោយផែនទីរបស់ខ្លួន ១/២០០.០០០ ខាងលើនេះទៀតផង ។

ផែនទីទាំងនេះ ចុះនិទ្ទេសថា តំបន់ព្រះវិហារស្ថិតនៅក្នុងដែនដីខ្មែរ ។

ឯកសារខាងផែនទីនេះ ចាត់ទុកជាឧបសម្ព័ន្ធនៃសន្ធិសញ្ញា និងជាការពង្រីកនៃសន្ធិសញ្ញានេះផង ។ ដូច្នោះតាម យុត្តិធម្មសាស្ត្រ ឯកសារខាងផែនទីរលាយចូលគ្នាជាមួយសន្ធិសញ្ញា ហើយមានតម្លៃដូចគ្នា និងអត្ថបទនៃសន្ធិសញ្ញា នោះផង ។

ដូច្នោះតាមច្បាប់អន្តរជាតិ រឿងនេះត្រូវតែប្រព្រឹត្តិទៅយ៉ាងនេះឯង បើកាលណាសន្ធិសញ្ញាណា មួយទទួលបានការ បំពេញបន្ថែមពីលើ គឺឧបសម្ព័ន្ធឬឯកសារខាងការពង្រីកហើយ ។

វត្តធាតុផ្សេងៗទាំងឡាយនោះ ទោះបីមានឈ្មោះហៅដូចម្តេចក្តី ឬទោះបីមានចុះកាលបរិច្ឆេទយ៉ាងដូចម្តេចក្តី ត្រូវចាត់ទុកជាវត្តមួយដែលមិនអាចបំបែកចេញបាន ហើយតម្លៃខាងយុត្តិធម្មសាស្ត្រនៃវត្តនេះ ត្រូវមានសភាពស្មើគ្នា និងជាឯកសណ្ឋាន កុំឱ្យតែមានបទបញ្ញត្តិផ្ទុយ ។

ដូច្នោះ សន្ធិសញ្ញាណាមួយដែលដំណាងខាងការទូត ឬខាងរដ្ឋាភិបាលធ្វើកិច្ចចរចាហើយ ពិតជាមិនអាចសំរួល បញ្ហាទាំងស្រុងបាន ជាបញ្ហាដែលរឿងខាងលើនេះបានចោទមក ។ តាមធម្មតា តែងមានឯកសារឧបសម្ព័ន្ធនៅជា មួយនឹងរឿងនេះ ឯឯកសារឧបសម្ព័ន្ធគឺអ្នកបច្ចេកទេសទាំងឡាយបានស្ថាបនាឡើង ហើយដែលអាចបើកឱកាសឱ្យអនុ វត្តន៍យ៉ាងជាក់ច្បាស់ បានដោយងាយ ។

នីតិក្រមនេះ តែងមានរឿងកំណត់ព្រំប្រទល់ដែនជាប់នៅជាមួយផងជានិច្ច ។ ចំពោះរឿងនេះ អនុសញ្ញា បារាំង- សៀម នៅឆ្នាំ១៩០៤-១៩០៧ មាននៅក្នុងផែនការខាងទំនៀមទំលាប់អន្តរជាតិ ដែលត្រូវគ្នាសុទ្ធសាធ្វើនឹងរឿងហេតុ ទាំងឡាយក្នុងអតីតកាល ហើយដែលត្រូវគ្នានឹងអត្ថបទទាំងឡាយដែលកើត មានតាំងពីក្នុងឱកាសជាច្រើនលើកមក ហើយនោះ ។

អំ
អំ អំ

ដូច្នោះគឺជាការមិនពិតទេ ដែលក្តួចកាន់ដូចជារដ្ឋាភិបាលប្រទេសថៃបានធ្វើជាច្រើនលើកថា បញ្ហាព្រះវិហារមិន មែនជាកម្មវត្ថុនៃការសំរុះសំរួលក្នុងពេលមុនអ្វីមួយឡើយ រវាងប្រទេសបារាំងនិងប្រទេសសៀម ហើយថាតំបន់នេះជា កម្មវត្ថុនៃកិច្ចតវ៉ាជាធម្មតារវាងប្រទេសទាំងពីរ ។

ដែលរដ្ឋាភិបាលបារាំងទៅជាតវ៉ាជាច្រើនលើកអំពីរឿងនេះ ចំពោះរាជការសៀម គឺដោយហេតុមកតែអំពីការ ប្រព្រឹត្តិការជិះជាន់របស់រាជការសៀមតែម្យ៉ាងប៉ុណ្ណោះ មិនមែនតវ៉ាដើម្បីសំរួលបញ្ហាដែលអនុសញ្ញាឆ្នាំ១៩០៤ និង ផែនទីដែលស្ថាបនាឡើងដោយអនុវត្តន៍អនុសញ្ញានេះ បានសំរេចរួចហើយនោះទេ ។

បញ្ហាដែលត្រូវទប់ទៅជាស្មុគស្មាញពីព្រោះតែរាជការប្រទេសថៃមិនព្រមប្រតិបត្តិតាមសន្ធិសញ្ញា ។

ការសង្កេតឃើញទីពីរ

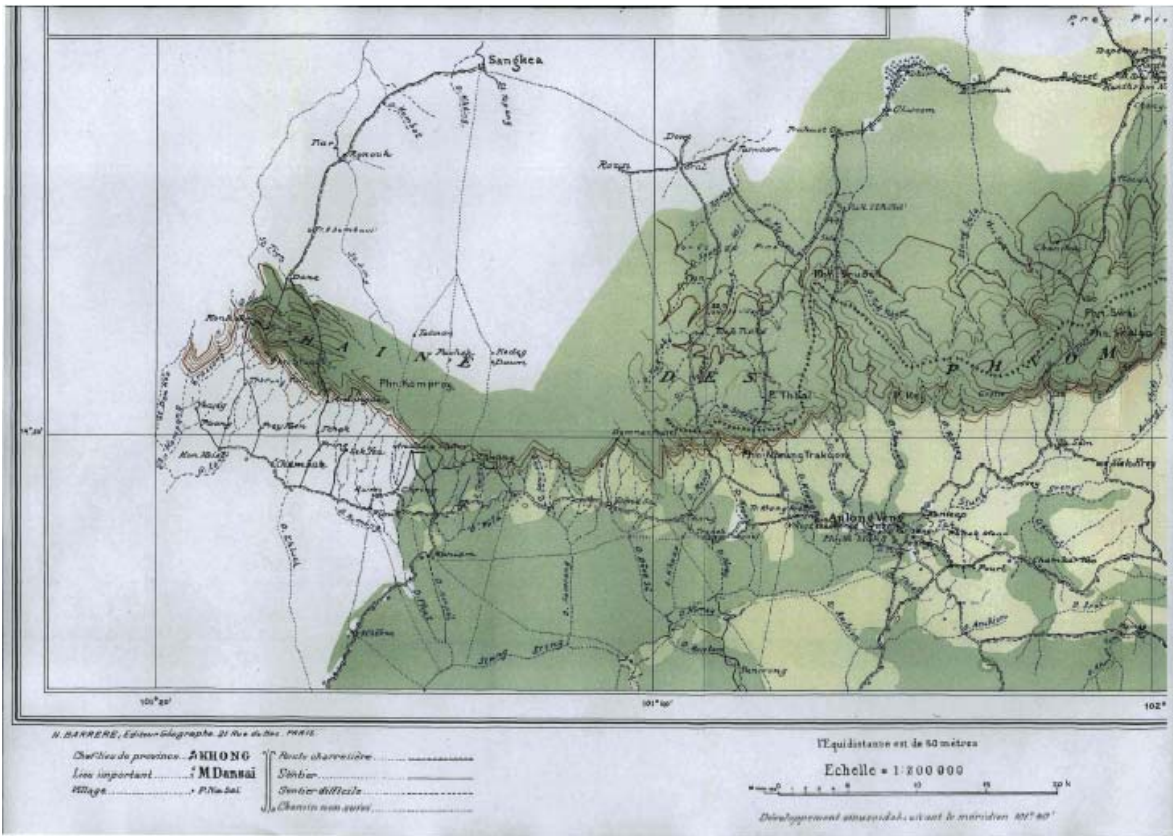
អនុសញ្ញាបារាំង-សៀមឆ្នាំ១៩០៤ សន្ធិសញ្ញាបារាំង-សៀមឆ្នាំ១៩០៧ ដែលកិច្ចព្រមព្រៀងនាក្រុងវ៉ាស៊ីនតុនឆ្នាំ ១៩៤៦ បានត្រឡប់ដាក់ឱ្យជាធរមានឡើងវិញនោះ អនុវត្តន៍ទៅដោយខ្លួនឯង ចំពោះការទាក់ទងរវាងប្រទេសកម្ពុជា និងប្រទេសថៃ ។

មិនគួរភ័យនឹងអារម្មណ៍ថា សន្ធិសញ្ញានិងអនុសញ្ញាអន្តរជាតិទាំងនោះ មានចំពោះតែប្រទេសបារាំង ហើយមិនមាន ចំពោះប្រទេសកម្ពុជានោះបានឡើយ ព្រោះប្រទេសបារាំងជាអាណាព្យាបាលលើប្រទេសកម្ពុជា មុនដែលប្រទេសនេះ [កម្ពុជា] បានឯករាជ្យ ។

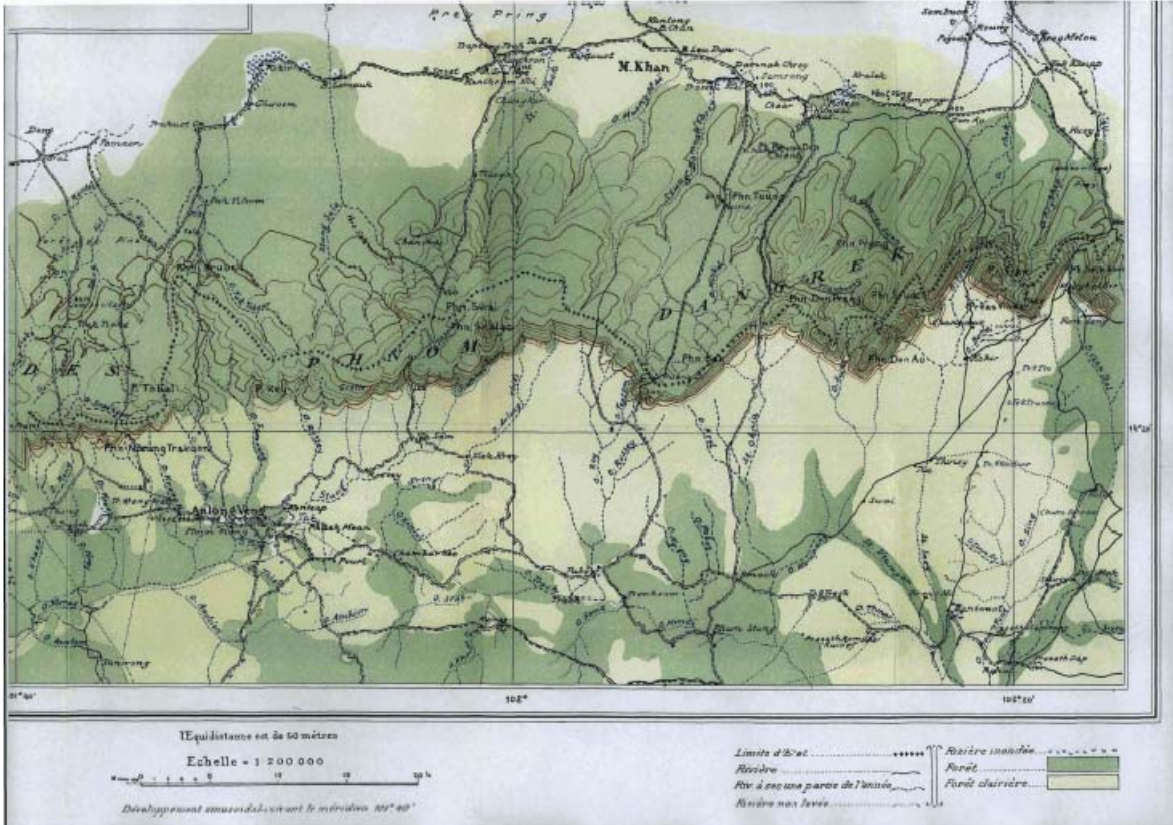
មុនបានឯករាជ្យ ប្រទេសកម្ពុជាមានលក្ខន្តិកៈជាដរដ្ឋនៅក្នុងអាណាព្យាបាល ។ តាមច្បាប់អន្តរជាតិ មានការយល់ ព្រមជាឯកច្ឆ័ន្ទថា រដ្ឋដែលស្ថិតនៅក្នុងអាណាព្យាបាល ត្រូវរក្សាបុគ្គលិកលក្ខណៈអន្តរជាតិរបស់ខ្លួនទុក ហើយប្រគល់ឱ្យ រដ្ឋដទៃណាមួយនូវសិទ្ធិធ្វើកិច្ចព្រមព្រៀងយ៉ាងទាក់ទងក្រៅប្រទេសជំនួសខ្លួន ។ ដូច្នោះ គឺក្នុងនាមនិងដើម្បីជាប្រយោជន៍នៃប្រ ទេសកម្ពុជានេះហើយ បានជាប្រទេសបារាំងសំរេចសន្ធិសញ្ញាឆ្នាំ១៩០៤-១៩០៧ និង១៩៤៦ ក្នុងឋានៈជាអ្នកកាន់កាប់ ការនៃព្រះរាជអាណាចក្រកម្ពុជា ។ សន្ធិសញ្ញាទាំងនេះបានរំលឹកយកមកអនុវត្តន៍បានឯងៗ ចំពោះប្រទេសកម្ពុជា ព្រោះ ប្រទេសនេះបានទៅជាដរដ្ឋឯករាជ្យហើយ ។

អំ អំ

ឧបសម្ព័ន្ធ ប្រាសាទព្រះវិហារ អំពីផែនទី



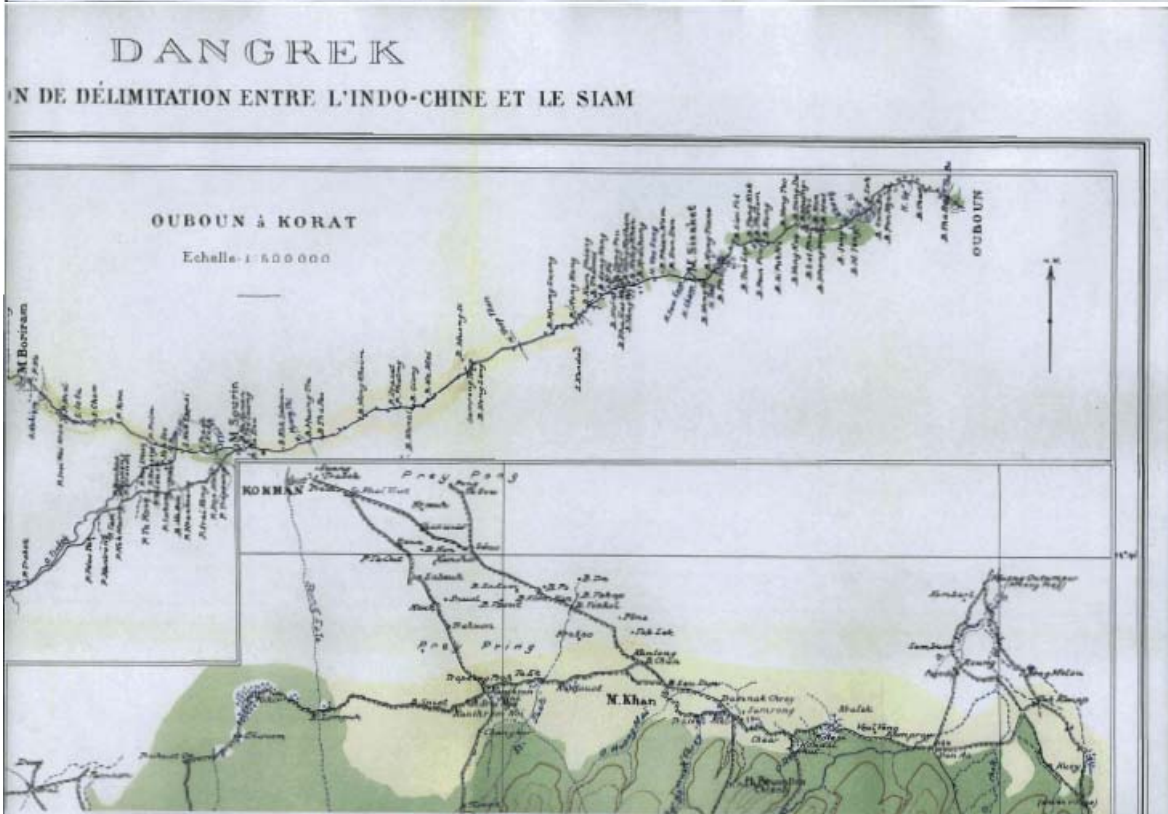
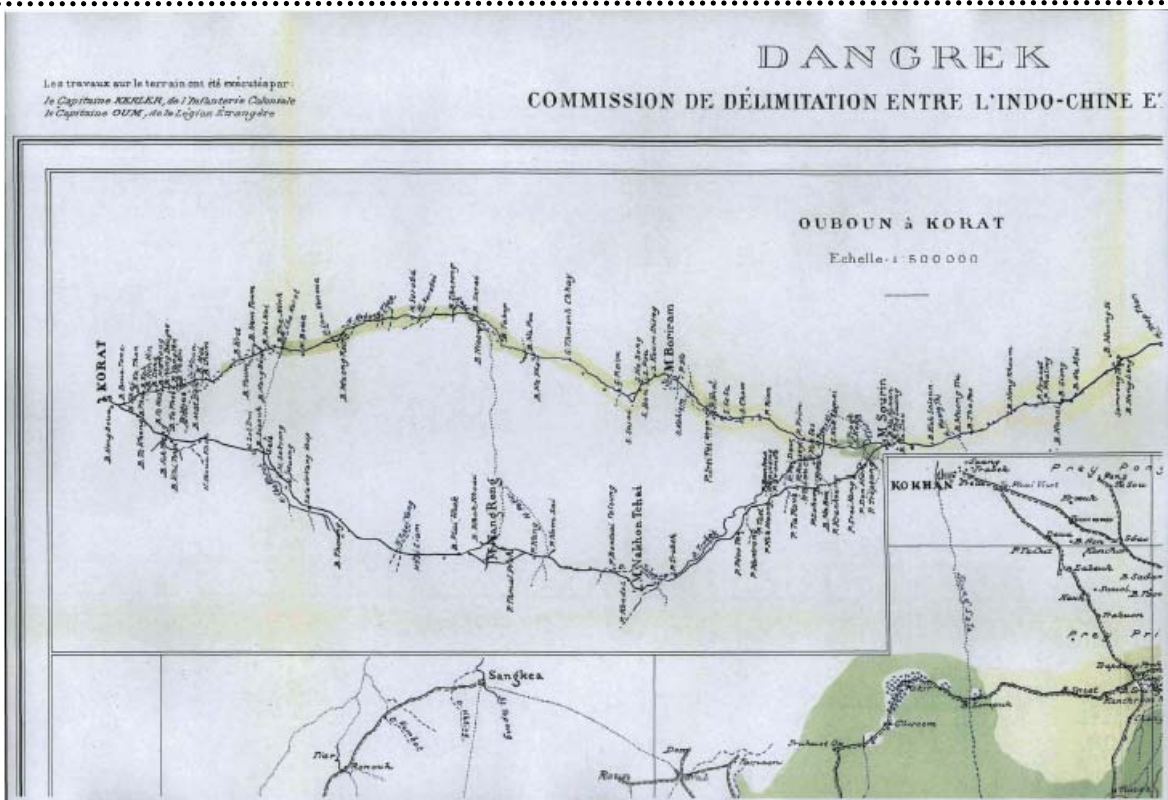
ផែនទី១ ខ្នាត ១/២០០.០០០ ដែលដាក់សារបានថា
“ផែនទីនៃគណៈកម្មការកំណត់ព្រំប្រទល់ដែនរវាងឥណ្ឌូចិននិងប្រទេសសៀម” (សន្និកត្រង់ភ្នំដងរែក)
 ផែនទីនេះកំណត់នូវជ័យជំនះរបស់ខ្មែរលើប្រទេសសៀម មានដំកល់ទុកនៅតុលាការអន្តរជាតិ ទីក្រុងឡាហ្គោ
 (ទំព័រទី១១២ដល់ទំព័រទី១១៥) នៃសេចក្តីសំរេចចិត្តរបស់តុលាការ ។
 (ផែនទីទាំងបួនផ្ទាំងនេះស្រង់ចេញមកពីឯកសារនៃតុលាការអន្តរជាតិនៅទីក្រុងឡាហ្គោ
 យកមកដាក់បញ្ចូលបន្ថែមក្នុងឯកសារនេះដោយ *គេហដ្ឋានផ្សាយរបបប្រជា*)



ផែនទីទី២

ខ្នាត ១/២០០.០០០ ដែលដាក់សារបានថា

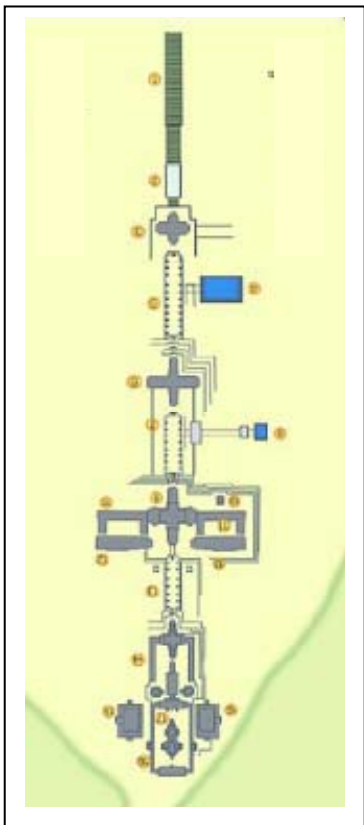
“ផែនទីនៃគណៈកម្មការកំណត់ព្រំប្រទល់ដែនរវាងឥណ្ឌូចិននិងប្រទេសសៀម” (សន្លឹកត្រង់ភ្នំដងរែក)



ផែនទីទ្បាត ១/២០០.០០០ ដែលដាក់សារបានថា "ផែនទីនៃគណៈកម្មការកំណត់ព្រំប្រទល់ដែនរវាងឥណ្ឌូចិននិងប្រទេសសៀម" (សន្និក្សាព្រំដីដងប្រៃ)

អំពីប្រវត្តិ

ព្រះបាទយសោវរ្ម័ន ជាព្រះមហាក្សត្រិយ៍ខ្មែរ ដែលទ្រង់ជាអ្នកកសាងអង្គរ ពិតជាព្រះអង្គបានកសាងប្រាសាទព្រះវិហារ ក្នុងរយៈកាលខាងចុងនៃសតវត្សរ៍ទី៩ ។ ប្រាសាទព្រះវិហារនេះកសាងឡើងដើម្បីឧទ្ទិសថ្វាយ **ព្រះសិខារិស្វរៈ** គឺថា**ព្រះសិវៈ** ជាអម្ចាស់ដ៏ខ្ពង់ខ្ពស់បំផុត ។ ប៉ុន្តែប្រាសាទសព្វថ្ងៃទាំងមូលមានចុះកាលបរិច្ឆេទពីពាក់កណ្តាលសតវត្សរ៍ទី១១ មក ។ កាល**ព្រះបាទសុរិយវរ្ម័នទី១** ទ្រង់បានស្ថាបនាអំណាចដ៏យ៉ាងរឹងមាំលើប្រទេសកម្ពុជាហើយ ទ្រង់ព្រះបញ្ជាឱ្យកសាងប្រាសាទធំៗ នៅព្រះបរមរាជវាំងអង្គរ ព្រមទាំងប្រាសាទនៅភ្នំជីសូរ និងព្រះវិហារ ដែលសំណង់បានចាប់ផ្តើមនៅឆ្នាំ១០១៨ ។ នៅទីបំផុតសតវត្សរ៍ទី១១ និងក្នុងរយៈកាលដំបូងនៃសតវត្សរ៍ទី១២ ព្រះរាជាខ្មែរព្រះនាម**ជ័យវរ្ម័នទី៦** បានទ្រង់ចាប់កសាងជាថ្មីទៀត ហើយ**ព្រះចៅសុរិយវរ្ម័នទី២** ដែលទ្រង់ជាអ្នកកសាងប្រាសាទអង្គរវត្តនោះ បានចាប់សង់បន្តមកទៀត ក្នុងកំឡុង២៥ឆ្នាំជាខាងដើមនៃសតវត្សរ៍ទី១២ ។ ការរៀបចំសំណង់ជាថ្មីឡើងវិញខ្លះៗ ដែលគេបានសង្កេតឃើញក្នុងព្រះវិហារនោះ ប្រាកដជាមានកាលបរិច្ឆេទនៅសម័យនៃការកសាងផ្សេងៗនោះ ។



ផែនការនៃព្រះវិហារ

ប្រាសាទព្រះវិហារ សង់ឆ្ពោះទៅទិសខាងជើង ។ តួប្រាសាទកណ្តាលដែលសង់នៅចំត្រង់គែមខ្ពង់រាប មានកំផែងពីទ្វីជុំវិញតែមួយជាន់ ។ ប៉ុន្តែទោះបីឥតមានកំផែងដទៃក៏ដោយ ប្រាសាទនេះគង់មានគោប៉ូរៈ៥ដែរ ។

គោប៉ូរៈទី១ គឺជាគោប៉ូរៈនៃកំផែងទី១ ដែលភ្ជាប់ទៅនឹងទីព្រះលានតាំងនៅពីខាងមុខ ឆ្ពោះទៅទិសខាងជើង ។

គោប៉ូរៈទីពីរ សំរាប់បើកឱ្យចេញពីទីព្រះលាន ហើយទៅដល់ជណ្តើរមួយតាំងនៅខាងជើង រួចមានតួផ្ទៃថ្នល់មួយ មាននាគនៅសងខាង ។

នៅទីបំផុតនៃថ្នល់នេះ គេឃើញមាន**គោប៉ូរៈទី៣** រួចមានជណ្តើរមួយហើយនិងថ្នល់មួយ ទៅដល់**គោប៉ូរៈទី៤** គឺថាឆ្ពោះទៅទិសខាងជើងជាធម្មតា ។

ពី**គោប៉ូរៈទី៤**ទៅ មានថ្នល់មួយយ៉ាងវែងឆ្ពោះទៅ**គោប៉ូរៈទី៥** ដែលមានជណ្តើរមួយពីខាងមុខ ។

ពីខាងកើតនិងពីខាងលិចនៃកំផែងទី១ មានសង់អាគារពីរខ្ពង់ភ្ជាប់នៅនោះ ។ ក្នុងទីលានខាងមុខកំផែងទី១ មានបណ្ណាល័យពីរនៅពីទ្វីពីខាងមុខ**គោប៉ូរៈទី១** ។ មាន

សាលវែងពីរសន្ធឹងពីខាងជើងទៅខាងលិច ត្រង់**គោប៉ូរៈទី៣** ។

នៅពីខាងមុខភ្ញៀវខាងកើតគោប៉ូរៈទី៤ មានអាងទឹកមួយ (ស្រះស្រង់) ។



ស្រះស្រង់ស្ថិតនៅខាងមុខ
 ភ្ញៀវខាងខាងកើត
 គោប៉ូរៈទី៤ ។
 ស្រះនេះទុកសម្រាប់
 ប្រើប្រាស់នៅពេលមាន
 ពិធីសក្ការបូជាម្តងៗ ។

អំពីការរចនាតុបតែង

ក្បាច់រចនានៅប្រាសាទព្រះវិហារ គឺជាក្បាច់រចនាផ្នែកពីរបៀបនៅឃ្នាំង និងពីរបៀបប្រាសាទបាពួន ។ ប្រាសាទព្រះវិហារបានអភិរក្សទុកនូវការរចនាខាងរុក្ខជាតិ តាមរបៀបនៅឃ្នាំង ប៉ុន្តែជួនកាល មានបន្ថែមរឿងព្រេងបុរាណ ដែលជារឿងមានយ៉ាងច្រើននៅឯប្រាសាទបាពួន ។



ប្រាសាទព្រះវិហារ (ការកូរសមុទ្រទឹកដោះ) នៃក្លោងទ្វារខាងលើ

ប្រាសាទកណ្តាលមានបន្ទប់មួយនិងយ៉មួយ ។ យ៉នេះបាក់បែកខ្លះហើយ ។ ការរចនាតុបតែងមិនបានទាន់ហើយ នៅឡើយទេ ។ តាមធម្មតា ការតុបតែងនៅពេញគោប៉ូរៈច្រើនធ្វើដោយផ្ចិតផ្ចង់គ្រាន់បើ ។ ក្បាច់ហោជាងមានរបៀប ពីរបែបផ្សេងពីគ្នា ។ នៅតាមតែមជ្ឈដ្ឋានវិញក្បាច់នោះ មានចំណុចជាទងរុក្ខជាតិប្រកបដោយស្លឹក មានរបៀបពត់ពេ



ជារូបនាគ ។ គឺនៅឯព្រះវិហារនេះហើយដែលគេឃើញជាលើក ដំបូងបង្អស់នូវក្បាច់ហោជាងដែលមានរូបក្បាលនាគនៅខាង ចុង ។ នៅត្រង់ផ្ទៃហោជាងនេះ ជួនកាលគេរចនាជារឿង ជួនកាលគេរចនាជាស្លឹករុក្ខជាតិ ។ ហោជាងមួយទៀតមាន ទ្រង់ទ្រាយជាត្រីកោណ ។ ក្បាច់ហោជាងនេះ មានដើមកំណើត ពីសំណង់យ៉ាងងាយ ហើយពិតជាលាយឡំជាមួយដំបូលដែល មានតែពីផ្ទាំងខាងចុងបំផុតនៃដងក្តា មានរចនាតុបតែងជា ក្បាច់គូថខ្មៅ ។ ហោជាងដ៏យ៉ាងល្អបែបនេះ មានលេចឃើញ ឡើងជាចុងក្រោយបង្អស់នៅឯព្រះវិហារ ។

នៅបណ្តាមេទ្វារខាងលើទាំងឡាយនៃព្រះវិហារ គេអាច សង្កេតឃើញមានពីរបែបផ្សេងពីគ្នា ។ មេទ្វារខ្លះមានទំនងដូច គ្នានឹងមេទ្វារខាងលើនៅឃ្លាំងយ៉ាងពិតប្រាកដ ។ មេទ្វារខាង លើរបៀបនេះមានសភាពដដែលៗ មិនសូវប្លែកពីគ្នាប៉ុន្មាន ។ មានរបៀបដទៃមួយទៀតគឺជារបៀបនៃប្រាសាទបាពួន ហើយ

ជាពិសេសគឺនៅត្រង់មេទ្វារខាងលើដែលមានឆ្លាក់រឿងផ្សេងៗ ។ មេទ្វារខាងលើដែលល្អជាងគេបង្អស់នោះ គឺមេទ្វារ នៃប្រាសាទកណ្តាលដែលមានរចនាលំអដោយរូបព្រះវិស្ណុដេកលើនាគរាជ ។



គួរលើកយកសត្វដែលមានរចនានៅទីនោះមកពោលដែរ ។ សត្វស្ទឹងដែលគេកសាងឡើងដោយ ធ្វើគូថឱ្យបះ ឡើងខ្ពស់បន្តិច ប្រាប់ដំណឹងយ៉ាងជាក់ច្បាស់ថា គេរចនាក្នុងសម័យសតវត្សទី១២ ។ ឯពួកនាគក៏មានការប្លែកជា ច្រើន ។ គេរចនានាគតាមលំនាំធម្មជាតិ ឥតឱ្យមានពាក់កណ្តាលឡើយ ហើយបញ្ចេញ រចនាសំដែងអាការៈយ៉ាងកាចសា ហាវ ។ ឯនាគដែលកសាងឡើងជាបង្កាន់ដៃនោះ មិនឱ្យវានៅលើដីទេ គឺមានដុំថ្មទ្រព្យក្រោម ។

ព្រះវិហារជាប្រាសាទមួយប្លែកអស្ចារ្យរបស់សិល្បៈខ្មែរ ព្រោះផែនការនៃប្រាសាទនេះមានសភាពសមរម្យទៅតាម សភាពទឹកនៃផ្លូវ ព្រោះការរចនាតុបតែងនៃប្រាសាទនេះទៀត ក៏បណ្តាលឱ្យសង្កេតឃើញថាជាការរចនា នៅជាចន្លោះ យ៉ាងច្បាស់ រវាងការរចនានៅឃ្លាំង និងការរចនានៅប្រាសាទបាពួន ។ ॐ

កំណត់ហេតុនៃអ្នកចម្រើន :

• ឯកសារនេះបានចម្រើនឡើងវិញទាំងស្រុងត្រឹមត្រូវទៅតាមឯកសារដើមដែលគ្មានឈ្មោះអ្នកនិពន្ធ គ្មានចុះថ្ងៃ ខែពីត្រីមាស ប៉ុន្តែមានដាក់រូប "ព្រះសិង្គារ" ដែលជានិមិត្តរូបដំណាងព្រះរាជាណាចក្រកម្ពុជា(រហូតដល់មុនខែ មិនាឆ្នាំ១៩៦០) ។ រូបនិងផែនទីបានត្រូវយកមកដាក់បញ្ចូលឡើងវិញដោយបន្ថែមរូបខ្លះដែលឯកសារដើមមាន ភាពមិនច្បាស់ ។ យើងមិនបានស្រាវជ្រាវថាតើឯកសារនេះមានជាភាសាបារាំងឬអង់គ្លេសនោះទេ ។

• ពាក្យបណ្តឹង ការតវ៉ា ការទាមទារទាំងប៉ុន្មានធ្វើឡើងដោយរាជរដ្ឋាភិបាលព្រះរាជាណាចក្រកម្ពុជា ការកាត់ សេចក្តីរបស់តុលាការអន្តរជាតិទីក្រុងឡាហ្គោស្ត៍អំពី "ករណីយព្រះវិហារ" មានទាំងអស់ ៣៤២០ទំព័រ ចែងជាភា សាបារាំងនិងភាសាអង់គ្លេស ។ ឯកសារទាំងពីរភាសានេះ បានត្រូវចម្រើនឡើងវិញ បោះពុម្ពជាសៀវភៅ ព្រម ទាំងដកល់ទុកត្រឹមត្រូវតាមច្បាប់នៅ *បណ្តាលយ័ជាតិនិងមណ្ឌលដកល់ឯកសារភេបឹក* និងនៅ *បណ្តាលយ័ជាតិ កាណាដា* រួចហើយ ។ ឯកសារនេះនៅមិនទាន់បានបកប្រែជាភាសាជាតិនៅឡើយទេ ។

• ដើម្បីជ្រាបច្បាស់អំពីឯកសារទាំងប៉ុន្មាន (៣៤២០ទំព័រ) ដែលបានរៀបរាប់ខាងលើ រួមមានទាំងការកាត់ សេចក្តីរបស់តុលាការអន្តរជាតិទីក្រុងឡាហ្គោស្ត៍អំពី "ករណីយព្រះវិហារ" សូមអញ្ជើញស្រាវជ្រាវដោយចុច :
International Court of Justice ឬ Cour International de Justice តាមរយៈ: Yahoo ឬ Google

**ចម្លងឡើងវិញតាមច្បាប់ដើម
ដោយ ម៉ុក ភឿង
អូតារ៉ា, កាណាដា ឆ្នាំ ២០០១**



Montréal, Québec H1W 3G7
Téléphone : 514-596-0896
Télécopieur : 514-596-1423
Courriel / Email : apsara16@sympatico.ca

សេចក្តីកែដំរូវ

ក្នុងកំរងឯកសារ៖ កំណត់អំពីបញ្ហាព្រះវិហារ រៀបចំដោយ
គណៈបេសកកម្មអចិន្ត្រៃយ៍នៃប្រទេសកម្ពុជាប្រចាំសហប្រជាជាតិ
ដែល ខេមរជ័តិ បានផ្សាយជូនផ្ទៃ។
យើងសូមអនុញ្ញាតធ្វើការកែដំរូវដូចតទៅ

ទំព័រទី២៨ បន្ទាត់ទី៤ ពីលើចុះក្រោម ឃ្លានៅដើមបន្ទាត់
សូមមេត្តាអានថា: មិនាឆ្នាំ១៩៧០ ។

យើងសូមអភ័យទោសចំពោះកំហុសដោយអចេតនានេះ ។

ខេមរជ័តិ

khemarajati@sympatico.ca