

សៀវភៅ

សិលាសាស្ត្រ

មនុស្សនិងដី

កាំង ដូលាន

៦១១
៤

ស្នាដៃនេះ



កើតឡើងពីកិច្ចសហការគ្នា រវាង
ពុទ្ធសាសនបណ្ឌិត្យ និង បណ្ណាល័យអេឡិចត្រូនិចខ្មែរ
ក្នុងគោលបំណងយ៉ាងមុតមាំដើម្បីថែរក្សា ការពារ កុំឲ្យបាត់បង់ទៅទៀត
ព្រមទាំងផ្សព្វផ្សាយស្នាដៃ-ឯកសារទាំងនេះ
សម្រាប់សាធារណជនប្រើប្រាស់ដោយមិនគិតកម្រៃ។

សូមថ្លែងអំណរគុណដល់
អង្គការរីហ្សូ កូស៊ី-កៃ វិទ្យាស្ថានបើកទូលាយ
ករុណាខ្មែរ និង មូលនិធិខ្មែរសម្រាប់ការសិក្សា
ដែលបានគាំទ្រគម្រោងការស្នាដៃនេះ សម្រាប់ទុកក្នុងបណ្ណាល័យអេឡិចត្រូនិច។

Buddhist Institute of Ministry of Cult and Religion and eLibrary of Cambodia have made a cooperative effort to digitalize books and manuscripts in order to preserve our Cambodian literary heritage. This will promote and provide easy, instant access, free of charge to the public and future generations to come.

A sincere thank you to our generous supporters: Rissho Kosei-Kai, Open Institute, Karuna Cambodia and Cambodian Education Excellence Foundation, who made this endeavor possible.

www.budinst.gov.kh www.elibraryofcambodia.org



មនុស្សនិងដី

អាំង ជូលាន



14/06/2000

ពិព័រណ៍

បើកថ្ងៃទី ០៧ ខែ មិថុនា ឆ្នាំ ២០០០



ផ្ទះលេខ ៤៧ ផ្លូវលេខ ១៧៤ (ក្រុមសារៈមន្ទីរជាតិ)
ប្រអប់សំបុត្រលេខ ២៤៣៤, ភ្នំពេញ
ទូរស័ព្ទលេខ (៨៥៥) ០២៣ ២១៧ ១៤៩
ឬ ០១២ ៨០៦ ១៥០ ឬ ០១២ ៨៧៦ ៤៧១
E-mail : reyum@camnet.com.kh

អារម្ភកថា

វៃយំ ជាទីកន្លែងមួយសម្រាប់ផ្តល់ឱកាសឱ្យអ្នកស្រាវជ្រាវ, សិល្បករ, អ្នកភ្លេង, អ្នកនិពន្ធ, អ្នកថតកុនាល។ បង្ហាញស្មារតីដៃ និងផ្លាស់ប្តូរគំនិតគ្នា។ ក្នុងគោលគំនិតនេះវៃយំក៏បានអញ្ជើញលោក អាំង ជុលាន មកធ្វើពិព័រណ៍បង្ហាញខ្លឹមសារមួយផ្នែកនៃការស្រាវជ្រាវដ៏យូរអង្វែងរបស់គាត់។ យើងខ្ញុំមានសង្ឃឹមថានេះជាជំហានក្នុងនៃចលនាមួយដែលនឹងជំរុញឱ្យខ្មែរទាំងអស់មានចិត្តចង់រក្សា, បង្កើត និងពង្រីកគំនិតខ្លួន។ ពីព្រោះនេះជាកត្តាសំខាន់សម្រាប់បច្ចុប្បន្ន និងការកសាងអនាគតរបស់សង្គម។

វៃយំ រស់ដោយសារការគាំទ្រនិងជួយជ្រោមជ្រែងរបស់មនុស្សមួយចំនួននិងបានទទួលថវិការខ្លះពីមូលនិធិកាស៊ូមីស៊ូ (*The Kasumisou Foundation*)។ យើងខ្ញុំសូមថ្លែងអំណរគុណដ៏ជ្រាលជ្រៅជូនចំពោះគេទាំងអស់។
ក្នុងការរៀបចំកិច្ចការនេះ, ប្រសិនបើមានខុសឆ្គង ឬក៏ខ្វះខាតអ្វីសូមមេត្តាអភ័យទោស។

ប្រធាន វៃយំ

លី តារាវុធ និង អាំងត្រីដ ម៉ូអាត់

មនុស្សនិងដី

អាំង ដុលាន

ប្រព័ន្ធដំនឿនៃជនជាតិខ្មែរ មិនអាចសង្ខេបមកថាជាសាសនាអ្វីមួយសុទ្ធសាតបានទេ ថ្វីត្បិតតែសព្វថ្ងៃព្រះពុទ្ធសាសនាថេរវាទគ្របដណ្តប់ទឹកដីខ្មែរទាំងមូលក៏ដោយ។ ក្នុងប្រវត្តិរបស់ខ្លួនខ្មែរបានទទួលឥទ្ធិពលពីក្រៅសន្ធិកសន្ធាប់រាប់មិនអស់។ បើពោលពីបុរាណកាលវិញ គឺឥទ្ធិពលឥណ្ឌាបានហូរចូលមក ហើយជ្រួតជ្រាបក្នុងសង្គមខ្មែរម្តងបន្តិចៗ។ ការហូរចូលមកនោះសោតក៏មិនមែនកើតឡើងមួយឆ្នាំ មួយទសវត្ស ឬមួយសតវត្សដែរ គឺច្រើនសតវត្ស។ ដូច្នោះការជ្រួតជ្រាបនោះពុំមែនសើៗទេ ប៉ុន្តែចាក់បូសជ្រៅមាំក្នុងគំនិតនិងជំនឿខ្មែរ។

តើឥទ្ធិពលឥណ្ឌានោះជះមកលើសង្គមមួយ ដែលពុំធ្លាប់មានជំនឿអ្វី ឬ មួយយ៉ាងណា?

ជនជាតិខ្មែរធ្លាប់មានប្រព័ន្ធដំនឿម្យ៉ាងប្រហាក់ប្រហែលគ្នានឹងជំនឿនៃជនជាតិដទៃទៀតច្រើននៅអាស៊ីអាគ្នេយ៍ដែរ។ សព្វថ្ងៃគេសន្មតឈ្មោះឱ្យថា ជីវចល។ ជីវចលនេះ នៅតែរស់រវើកជាធម្មតារហូតដល់សព្វថ្ងៃ។ ដូច្នោះមានន័យថាព្រហ្មញ្ញសាសនា បន្ទាប់មកថេរវាទ ពុំបានធ្វើឱ្យជីវចលរលាយបាត់ឡើយ។ ម្យ៉ាងទៀត បើពោលថាព្រហ្មញ្ញសាសនា និងជីវចលមានដំណើរការស្របគ្នា តែមិនពាក់ព័ន្ធគ្នាក៏នៅតែខុស។ ការពិត គឺមិនមែនជាចរន្តពីរដែលនៅដោយឡែកពីគ្នាឡើយ ប៉ុន្តែជាចរន្តដែលចុះសម្រុងគ្នា វេញបានជាឆ្លងមួយ ហើយបង្កើតបានជាប្រព័ន្ធតែមួយ។ សព្វថ្ងៃដែលខ្មែរប្រកាន់យកព្រះពុទ្ធសាសនា ក៏មរតកខាងលើនេះ មកបញ្ចូលខ្លួនជាមួយ វេញគ្នាជាឆ្លងតែមួយទៀត។ បើពុំដូច្នោះ ហេតុអ្វីបានជាយើងតែងឃើញមានខ្លួនអ្នកតានៅក្នុងបរិវេណវត្ត ?

ចំណុចដែលគួរចាប់អារម្មណ៍ព្រមទាំងគួរយកមកពិចារណា គឺការចាក់ស្រែចូលគ្នានេះ កើតឡើងរបៀបដូចម្តេច. មានអ្វីមួយជាស្ថានចម្លងភ្ជាប់គ្នាទៅវិញទៅមកបាន ហើយអ្វីទៅជាមូលដ្ឋានគំនិតដើម ព្រមទាំងជាយន្តកម្ម។ នៅទីនេះ ខ្ញុំចង់យកឧទាហរណ៍ អ្នកតា មកពិនិត្យ។ ឯពិនិត្យនោះសោត ក៏នឹងពុំវែកញែកវែងឆ្ងាយអំពីពិធីផ្សេងៗ តូចក្តីធំក្តី ដែលគេប្រារព្ធចំពោះអ្នកតាដែរ គឺគ្រាន់តែយកវត្ថុស្នងអ្នកតាមកពិចារណាតែប៉ុណ្ណោះ។ ហេតុអ្វីបានជាខ្ញុំយកឧទាហរណ៍អ្នកតា? មកពីក្នុងជំនឿជីវចលខ្មែរ អ្នកតាជាអមនុស្សដែលសំខាន់បង្អស់.

មានរោងប្តូរអ្វីមួយជាសំគាល់. មានវត្តស្នង់, មិនតែប៉ុណ្ណោះ អាចមានដល់ទៅ 'រូប' ជា
មនុស្សស្នង់សម្រាប់បញ្ជូនច្នៃឆ្នើមនិងអ្នកស្រុកទៀតផង។

អ្នកតានេះពុំដឹងជានៅសម័យបុរាណ ឬពីបុរេប្រវត្តិមក គេហៅថាអ្វីទេ ប៉ុន្តែចំពោះជំនឿនោះ
មានពីយូរយាមក ដែលស្មារតីមនុស្សពុំអាចចង់ចាំបាន។ អ្នកតាមិនមែនជាខ្មោច ឬអមនុស្ស
កំប៉ុកកំប៉ុកទេ គឺជាបាតុភូតដែលពាក់ព័ន្ធនិងសហគមន៍មួយក្រុម ឧទាហរណ៍ទាក់ទងនិង
ប្រជាជនមួយភូមិតែម្តង។ នេះបានសេចក្តីថា អ្នកតាជាទីប្រជុំ ឬជាមេបណ្តាញនៃភូមិករទាំង
មូល ប្រៀបបីដូចជា 'មេភ្លើង' ដែលជាទីប្រជុំខ្សែអគ្គីសនីខ្លាតខ្លាំង នៃសង្កាត់មួយ ឬក្រុម
គេហដ្ឋានមួយចំនួន។ បើនិយាយពីចរន្តអគ្គីសនី គេហដ្ឋានមួយចំនួននោះភ្ជាប់វាសនាគ្នាតាម
រយៈមេបណ្តាញនោះឯង។

តើវាសនានៃសហគមន៍អ្នកស្រុកមួយ -និយាយកាត់ខ្លីដើម្បីងាយស្រួលថាភូមិមួយ- ពឹងផ្អែក
ទៅលើអ្វី? ចំពោះអ្នកស្រែចំការដែលរស់ក្នុងរបប 'មូសុង' នោះ គឺពឹងពាក់លើភ្លៀង។ បញ្ហា
ភ្លៀងនៅកម្ពុជា ឬប្រទេសជិតខាង គឺភ្លៀងច្រើនហួស ក្នុងរយៈពេលខ្លីហួស។ ដូច្នោះហើយ
កង្វល់នៃអ្នកស្រុកគឺធ្វើអ្នកមានភ្លៀងគ្រប់គ្រាន់ ក្នុងរយៈពេលគ្រប់គ្រាន់។ កាលបើបានដុច
បំណងនេះមែន ភោគផលដែលទាញយកមកពីដី នឹងបានបរិបូណ៌ រីឯសត្វពាហនៈក៏មានស៊ី
គ្រប់គ្រាន់ឥតមានជម្ងឺជំងឺកាត់អ្វី។ ក្នុងទស្សនៈជំនឿដើម្បីទាញភោគផលតាមរយៈទឹកភ្លៀងនេះ
មនុស្សឆ្លាក់ទៅរកល្បិច ឬកិច្ចអ្វីមួយដែលត្រាប់តាមអំពើបន្តិចរបស់ខ្លួនឯង។ ភោគផលដែល
ចេញមកពីដី មិនខុសអ្វីពីកូនដែលចាប់កំណើតហើយចេញពីផ្ទៃម្តាយមកដែរ។ ដូច្នោះគ្មានអ្វី
ប្លែកឡើយ ដែលយើងឃើញអ្នកតាខ្លះមានលំនាំរាងតាមអង្គជាតិមនុស្សប្រុស ឬមួយក៏ជាលិង្គថ្ម
ដែលធ្លាក់ពីសម័យបុរាណមកតែម្តង។ ជួនកាលគេធ្វើរហូតទៅដល់ខ្មាសនៃភេទទាំងពីរ ពើប
ប្រសព្វគ្នានៅជិតថ្មអ្នកតាទៀតផង។

ចុះហេតុអ្វីបានជាអ្នកតាច្រើនតែជាថ្មមួយដុំ ? តាមពិតដុំថ្មនោះស្នង់ឱ្យភូមិករទាំងមូល ពោលគឺ
លំនៅដ្ឋាន, ស្រែចំការ, បឹងត្រពាំង, និងព្រៃជិតៗនោះ ដែលមនុស្សទៅរកឧស្ម័នរាល់ថ្ងៃជា
ដើម។ ក្នុងន័យនេះ ដុំថ្មដែលសន្មតហៅថា 'អ្នកតា' ស្នង់ឱ្យ -ឬបើនិយាយឱ្យច្បាស់ជាងនេះ
ទៀតគឺ 'ជា' - ដីភូមិករទាំងមូលនោះតែម្តង។ ដើម្បីប្រៀបធៀបឱ្យងាយ គួរលើកយកករណី
កែវពង្រីក មកធ្វើជាឧទាហរណ៍។ បើយើងកាន់កែវពង្រីកមួយក្រោមពន្លឺថ្ងៃ ពេលថ្ងៃត្រង់ហើយ

រកមុមឱ្យត្រូវ យើងនឹងបានចំណុចពន្លឺថ្ងៃមួយយ៉ាងតូចដែលចេញមកក្រោម។ ចំណុចតូចនេះ ចាំងភ្លឺព្រមទាំងក្តៅចម្លែក រហូតអាចដល់ទៅដុតក្រដាស ឬស្លឹកឈើងាប់ចេះផង។ តាមពិត ចំណុចដ៏តូចនេះ ជាទីប្រជុំផ្តុំនៃការស្និទ្ធស្នាលច្រើនឥតគណនា ហើយដែលរាយគ្នាលាតសន្ធឹង តាមមុំមួយធំ វិស័យដុះរាងផ្ចិតដែលគេបើក។ ដូច្នោះហើយ ចំណុចតូចពុំមែនគ្រាន់តែស្និទ្ធស្នាល រស្មីចំនួនដ៏លើសលុបនោះទេ ។ ចំណុចតូចគឺ 'ជា' ការស្និទ្ធស្នាលអស់នោះឯង។ រីឯដុំថ្មអ្នកតា ក៏ពុំខុសអ្វីពីនោះដែរ។ ដុំថ្មមួយដុំនោះ គឺជាដីភូមិរទាំងមូលនោះតែម្តង។ ដូច្នោះហើយបានជា បើយើងធ្វើពិធីត្រឹមត្រូវលើដុំថ្មនោះ (មានជាអាទិ៍ក្នុងឱកាសឡើងអ្នកតា ប្រចាំឆ្នាំជាដើម) ភ្លៀងនឹងស្រោចស្របមកលើស្រែចំការ ច្បារដំណាំជុំវិញផ្ទះ ត្រជាក់ត្រជុំដល់មនុស្ស និងគោ ក្របី។ បើយើងធ្វើពិធីដែលនៅលើអ្វីមួយដែលមិនមែនជាទីប្រជុំនៃសិលាថាមពលភូមិស្រុក ទាំងមូល ក៏ឥតប្រយោជន៍ ព្រោះវត្ថុអ្វីមួយនោះពុំមែន 'ជា' ភូមិនោះ។ ប្រៀបបីដុំថ្មយើង ថ្លោះអ្វីមួយក្នុងសិវិវាង បើចាប់ ឬផ្ទុះខុសសិលាក៏ពុំអាចធ្វើឱ្យការចុកចាប់ស្បើយវិញបាន។

សន្និដ្ឋានទីមួយ ៖ អ្នកតា - ដី

ប៉ុន្តែវត្ថុស្និទ្ធនៃហោរាអ្នកតានោះ ជួនកាលពុំមែនជាថ្មសុទ្ធសាត (ឬដំបូកកណ្តៀរ ឬចេតិយ៍ បុរាណបាតបែកខូចរូបរាងដែលមានន័យដូចថ្ម) ប៉ុន្តែទេ។ ជួនកាលយើងឃើញដុំថ្មនេះមាន ក្រណាត់មកហ៊ុំឆៀង បីដុំចេតានាជាហ៊ុំ ឬកន្សែងអ្វីមួយ។ ដូច្នោះហើយ ថ្មភ្លឺតែដុំថ្ម ឥត មានរូបរាងមនុស្ស ក៏មានអ្វីមួយជាលក្ខណៈមនុស្សបន្តិចដែរ។

ជួនកាលទៀត គេធ្វើរូបរាងមនុស្សពេញលេញតែម្តង ហើយសន្មតហោរាអ្នកតា។ បើដូច្នោះ ហើយ គ្មានអ្វីនាំឱ្យសង្ស័យទៀតទេ គឺអ្នកតាជាមនុស្សដែរ (ឬពោលឱ្យចំថា ជាអមនុស្សដែល មានរូបរាងដូចមនុស្ស)។

សន្និដ្ឋានទីពីរ ៖ អ្នកតា - មនុស្ស

ប៉ុន្តែរូបស្និទ្ធពុំមែនមានតែពីរយ៉ាងទេ។ ប្រភេទទីបី គួរឱ្យយើងចាប់អារម្មណ៍ជាទីបំផុត ព្រោះ ជាដីផង ជាមនុស្សផង ឬកបក្កុល ឬរលាយចូលគ្នា។ ជួនកាលគេឃើញថ្មមួយដុំដែលគ្មានរាង អ្វីមួយប្រាកដ ហើយដែលគេយកមុខមនុស្សធ្វើអំពីស៊ីម៉ង់ត៍ជាដើម ទៅបិតពីលើ។ បើពុំដូច្នោះ ក៏គង់មានសណ្ឋានជាមនុស្ស ដែលក្លាយចេញអំពីថ្ម ឬដំបូកអ្វីមួយដែរ។ ត្រង់នេះហើយដែលគេ អាចយល់បានថា ខ្មែរសម័យបុរាណទទួលយកជំនឿលើលិង្គផង លើបដិមាដែលមានមុខមាត់ជា

មនុស្សផង ព្រមទាំងលើ 'មុខលិង្គ' (លិង្គដែលធ្លាក់មុខមនុស្សភ្ជាប់ជាមួយ)។ ម្យ៉ាងទៀតត្រង់
 នេះហើយដែលគេអាចចាប់បាននូវទំហំន័យទាំងមូលនៃអ្នកតា • អ្នកតាជាបុព្វបុរសនៃ
 សហគមន៍ជនបទមួយ ទោះជាមានប្រវត្តិពិត ឬប្រវត្តិនោះប្រឌិតហើយគោរពជឿតាមក៏
 ដោយ។ បុព្វបុរសនោះជាជនអង់អាចម្នាក់ដែលទៅរានព្រៃណាមួយកន្លែងមុនគេ, ដែលទប់ទល់
 នឹងខ្មោចព្រៃព្រមទាំងការចាញ់ទឹកដីបាន។ ជននោះបានធ្វើឱ្យព្រៃមួយដុំក្លាយទៅជាស្រុក, ធ្វើ
 វិស័យមួយដែលគ្មានមនុស្ស ហើយដែលពោរពេញទៅដោយគ្រោះថ្នាក់ ឱ្យទៅជាកុមារប្រកប
 ដោយភោគផល។ ជនទីមួយនោះហើយ ដែលទាក់ទាញអ្នកដទៃទៀត ឱ្យមកពង្រីកសហគមន៍
 នោះកាន់តែធំឡើង។ ឱ្យមានអារ្យធម៌, មានវត្តអារាម។ល។ ច្រើនជំនាន់ក្រោយមក កេរ្តិ៍ឈ្មោះ
 នៃបុព្វបុរសនោះហាក់ដូចជាពុំអាចផ្តាច់បានឡើយពីដីដែលខ្លួនបាននាំអាទិ៍កាប់ធូរ ព្រមទាំងនាំ
 គេដទៃទាញយកភោគផល ក្បួនប្រវត្តិភាគ -ពិត ឬប្រឌិត- សង្ខេបមកថា មនុស្សទៅធ្វើដីព្រៃ
 ឱ្យក្លាយជាស្រុក។

សន្និដ្ឋានបញ្ចប់ • អ្នកតា • មនុស្ស + ដី

អាំង ជុលាន

កើតនៅថ្ងៃទី ១ ខែធ្នូ ឆ្នាំ ១៩៤៩ នៅកំពង់ឃ្នាំង ខេត្តសៀមរាប។
 .បរិញ្ញាប័ត្របុរាណវិទ្យា (សាកលវិទ្យាល័យភូមិន្ទវិចិត្រសិល្បៈ, ភ្នំពេញ ១៩៧៤)
 .បណ្ឌិតខាងនរវិទ្យា (ធារីសី ១៩៩២)
 សព្វថ្ងៃជាសាស្ត្រាចារ្យនៅមហាវិទ្យាល័យបុរាណវិទ្យា និងកាន់កាប់ នាយកដ្ឋាន
 វប្បធម៌និងរមណីយដ្ឋាន នៃអាជ្ញាធរអប្សរា។

ដី ៖ សាប្រ្មស ព័រដ្ឋ និងបញ្ចេញភោគផល



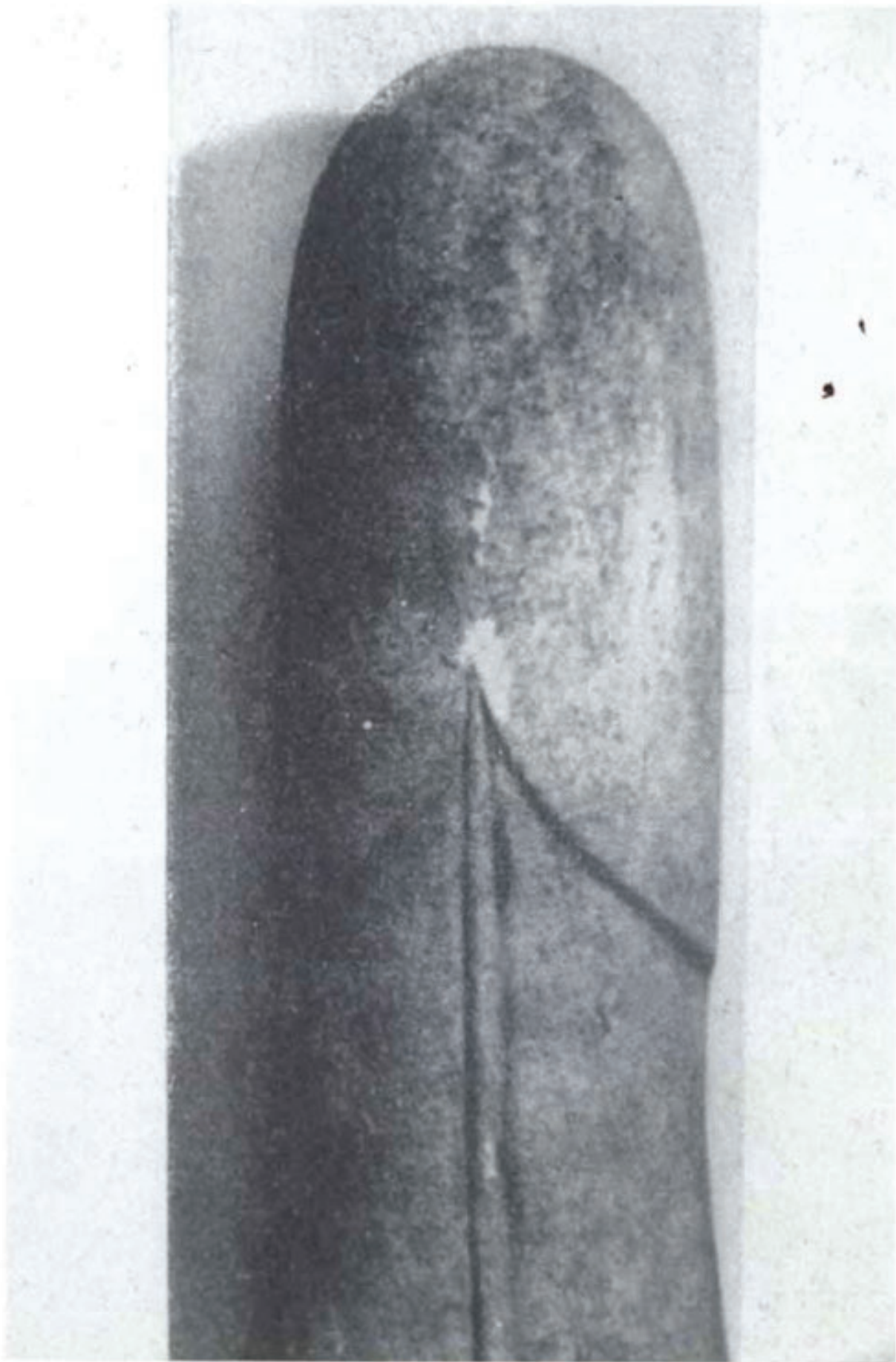
ថ្មមានលំនាំរាងជាអង្គជាក៏...



ដែលគេយកខ្លួនទាំងពីរភេទ ធ្លាក់លើរុក្ខជាតិ ទៅធ្វើជាតង្វាយ...



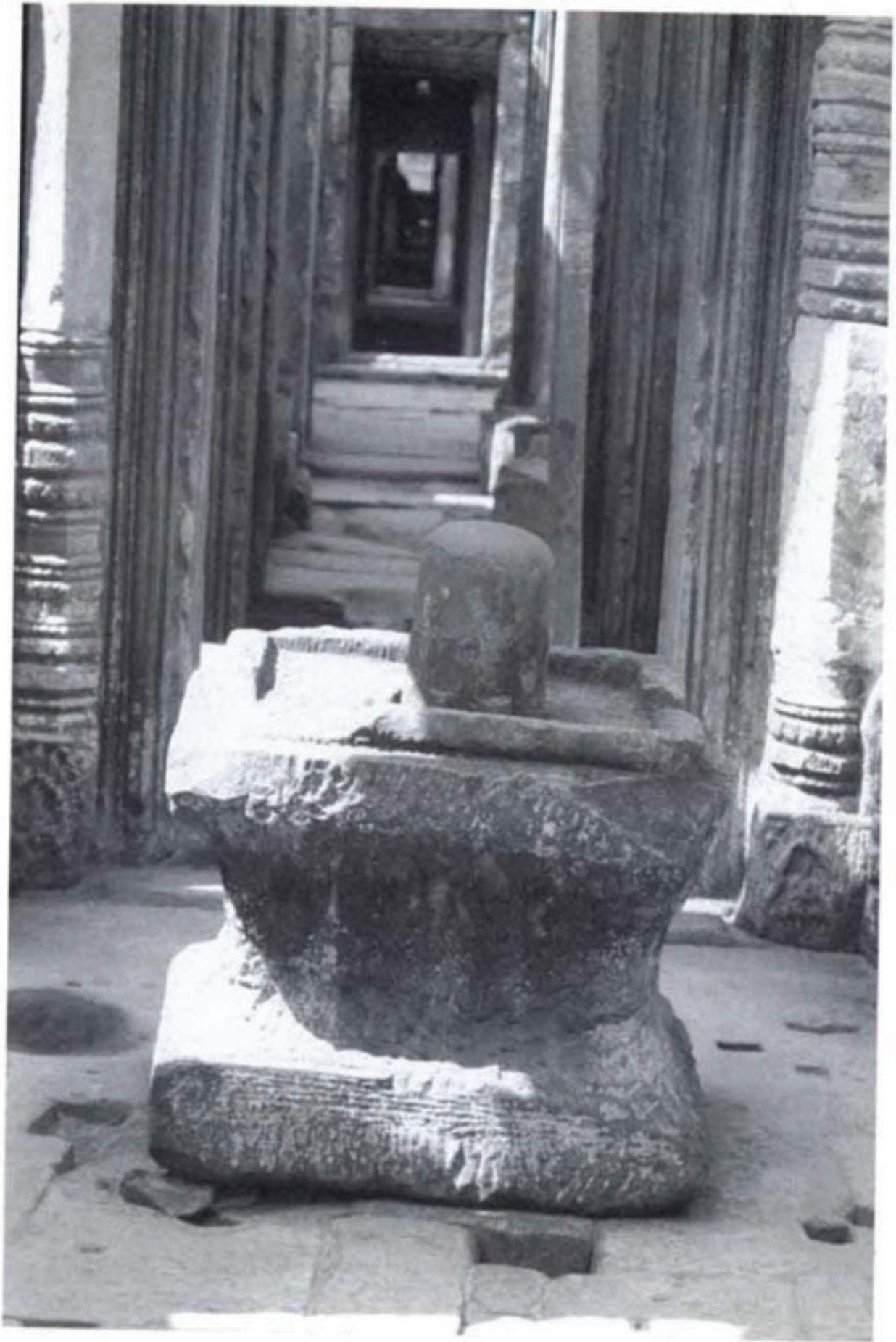
...ដើម្បីបញ្ជាក់នៃពីអនុភាពនៃការសាបព្រួសបង្កើតភោគផល



លិង្គ(-ដី)ធ្វើតាមលំនាំធម្មជាតិពិតៗ បញ្ជាក់ពីអនុភាពនៃការសាបរ្រួសពូជ



យោនី(-ដី) ឬអនុភាពនៃការផ្គុំកន្លងបញ្ចេញផលដែលបញ្ជាក់ន័យដោយចម្លាក់តាមលំនាំធម្មជាតិ
នៅក្នុងចំណូយតម្រង



ដីដែលពេញលេញ គឺមានភេទទាំងពីររួមគ្នា...



...សាមញ្ញសផង ពភោគផលក្នុងផ្លែ និងបញ្ចេញភោគផលនោះផង



ពរាយទឹកថ្លា៖ ប្រភពដ៏សំខាន់មួយនៃការស្រោចស្រប់។ នៅទីនេះ គេរៀបចំធ្វើជាអណ្តូង-លិង្គ(លិង្គប្រហោង) មួយ...



...មុជទៅក្នុងទឹក។ ទឹកនេះហើយដែលគេបញ្ចេញទៅស្រែចម្ការផ្សេងៗនានាដូច្នោះ



នៅ 'ក្បាលស្ពាន' (តំបន់តូលែន) ក៏ដូច្នោះដែរ ទឹកហូរចុះមកក្រោមដល់វាលទំនាប ក្រោយពីបាន
ចូលកាត់តាមលិង្គ-យោនីជាច្រើន

ដីសុទ្ធ គ្មានទ្រង់ទ្រាយប្រាកដ

.



ដុំថ្មដែលគ្មានរាងអ្វីប្រាកដ



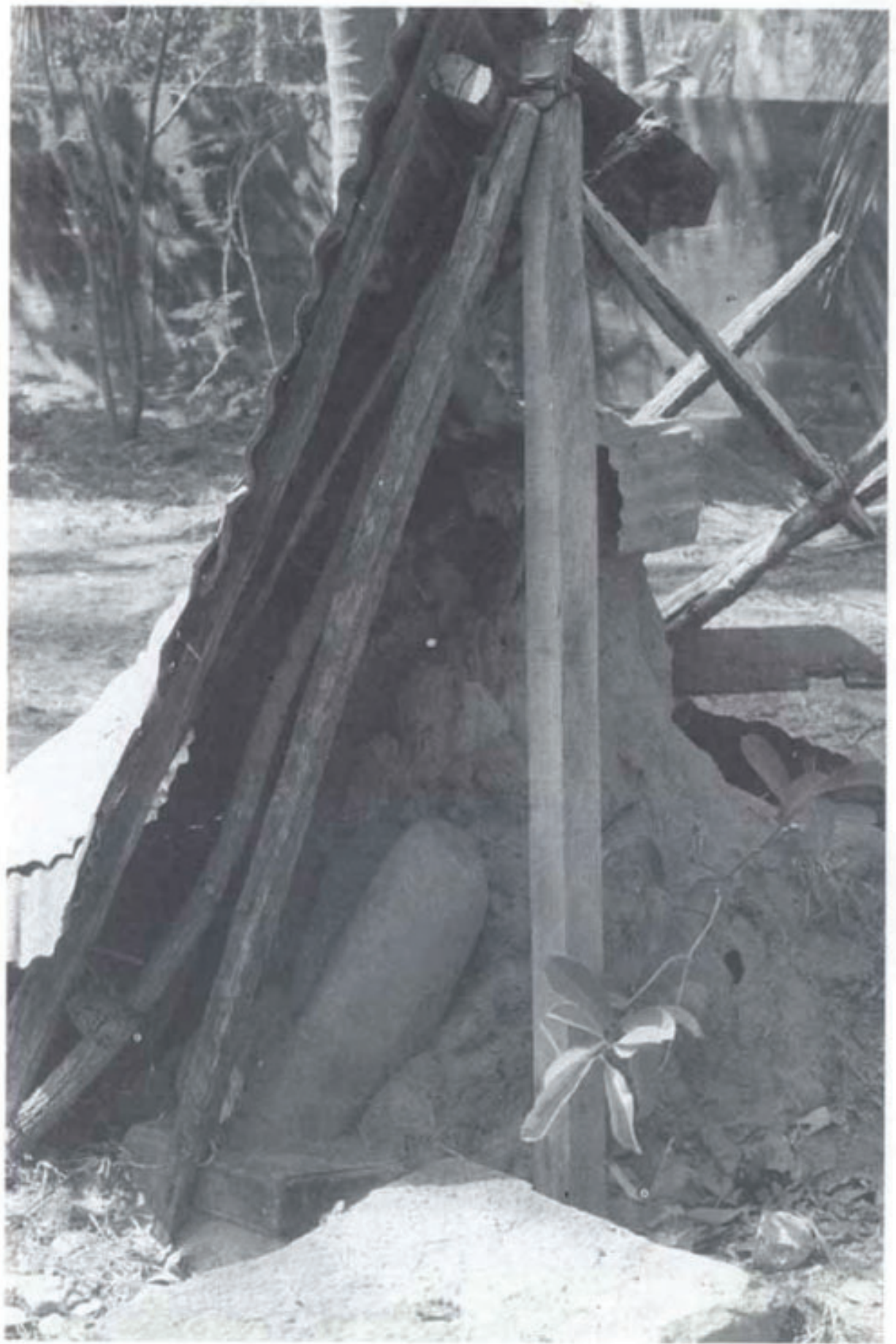
ដុំថ្មដែលមានលំនាំទ្រូងទ្រាយជាអង្គជាតិ និង...



...សិល្បកាលដ៏ទាមទ្រព្យបុរាណសាសនា



ដំបូកកណ្តៀរ • ដីដែលមានចលនារវើក



សិប្បកម្មបរិយាកាសឡូតិសដំបូក

...ច្បងកាត់តាមភាពជាមនុស្សខ្លះ...



ដុំថ្មពានាស្បែក • ថ្មនេះពុំមានរូបជាមនុស្សទេ...



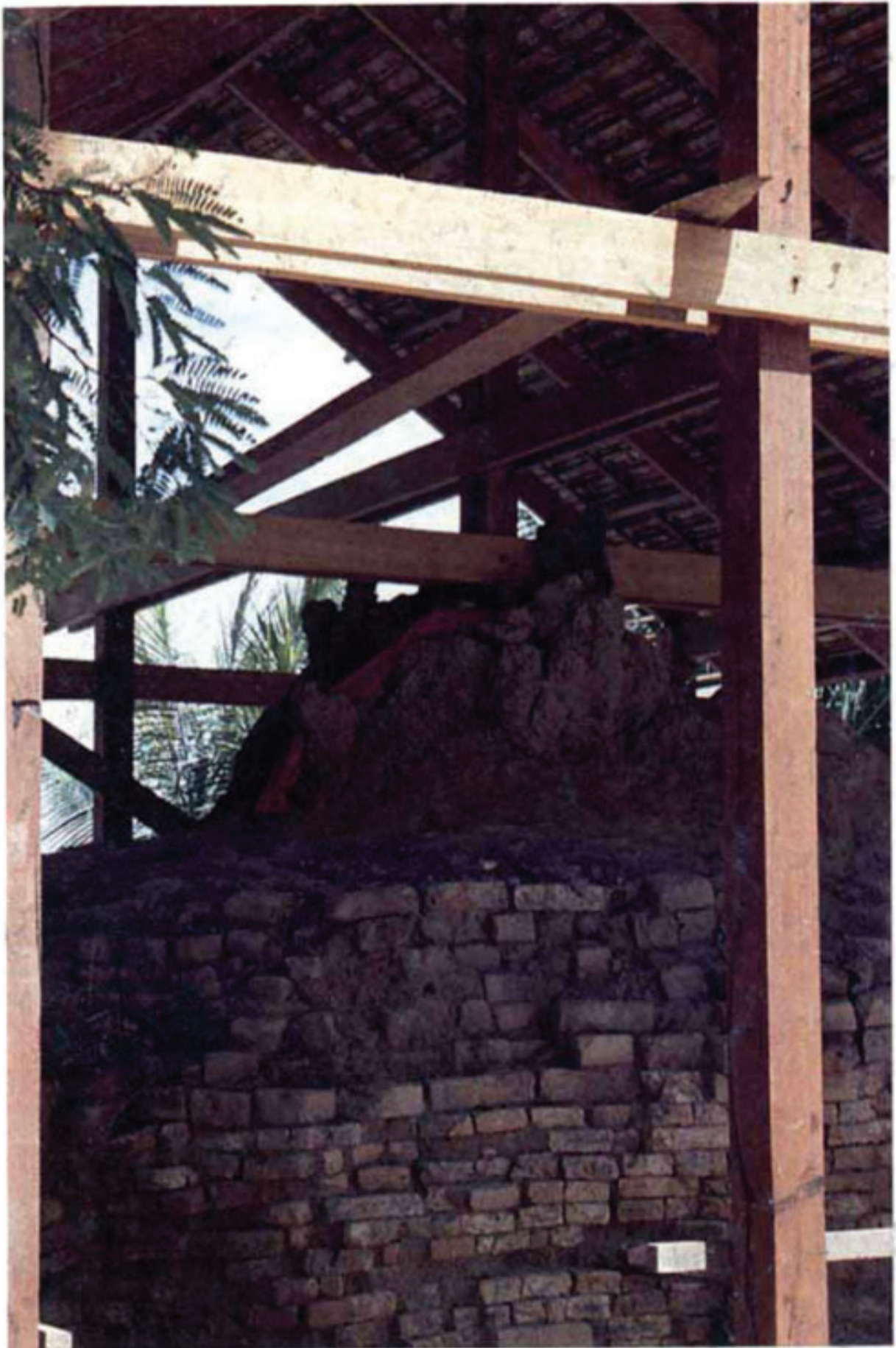
...ប៉ុន្តែក្រណាត់ហ៊ីធ្វើឱ្យទឹកភិតថាមានលក្ខណៈមនុស្សខ្លះ។



ដំបូកដែលគេពាឱ្យ



ចេតិយបុរាណទ្រូតទ្រោម ខូចរូបរាង...



...ដែលគេស្លៀកពាក់ឱ្យ

...មកដល់បុព្វបុរស រូបរាងជាមនុស្សពេញលេញ...



អ្នកតាមានរូបរាងជាមនុស្ស



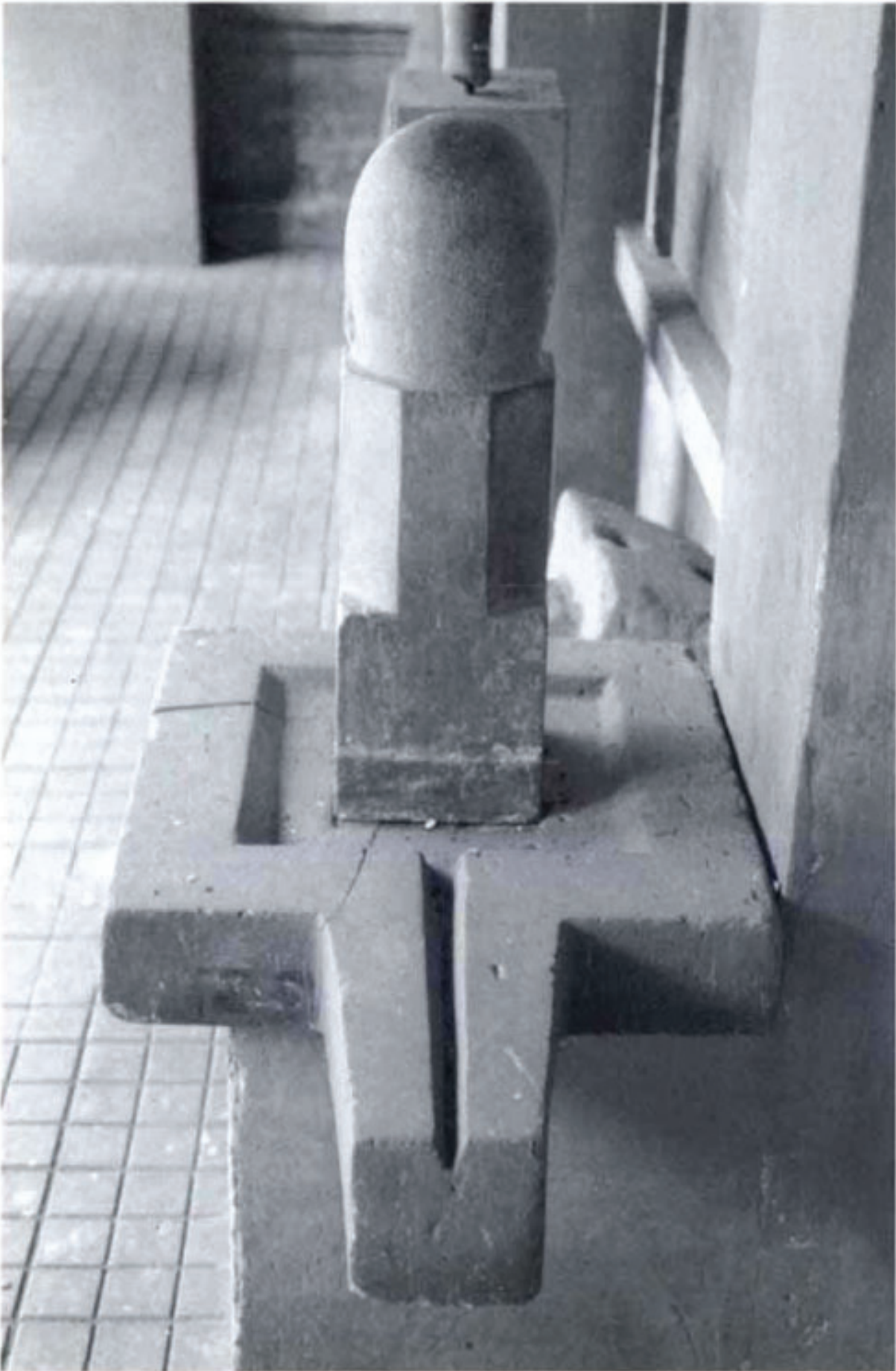
...ដែលជាទិដ្ឋភាពបញ្ជូនអំពីថ្មធម្មជាតិ គ្មានទ្រង់ទ្រាយប្រាកដ

www.budinst.gov.kh

www.elibraryofcambodia.org



តួប្រាំបួនអ្នកតា ដែលជា...

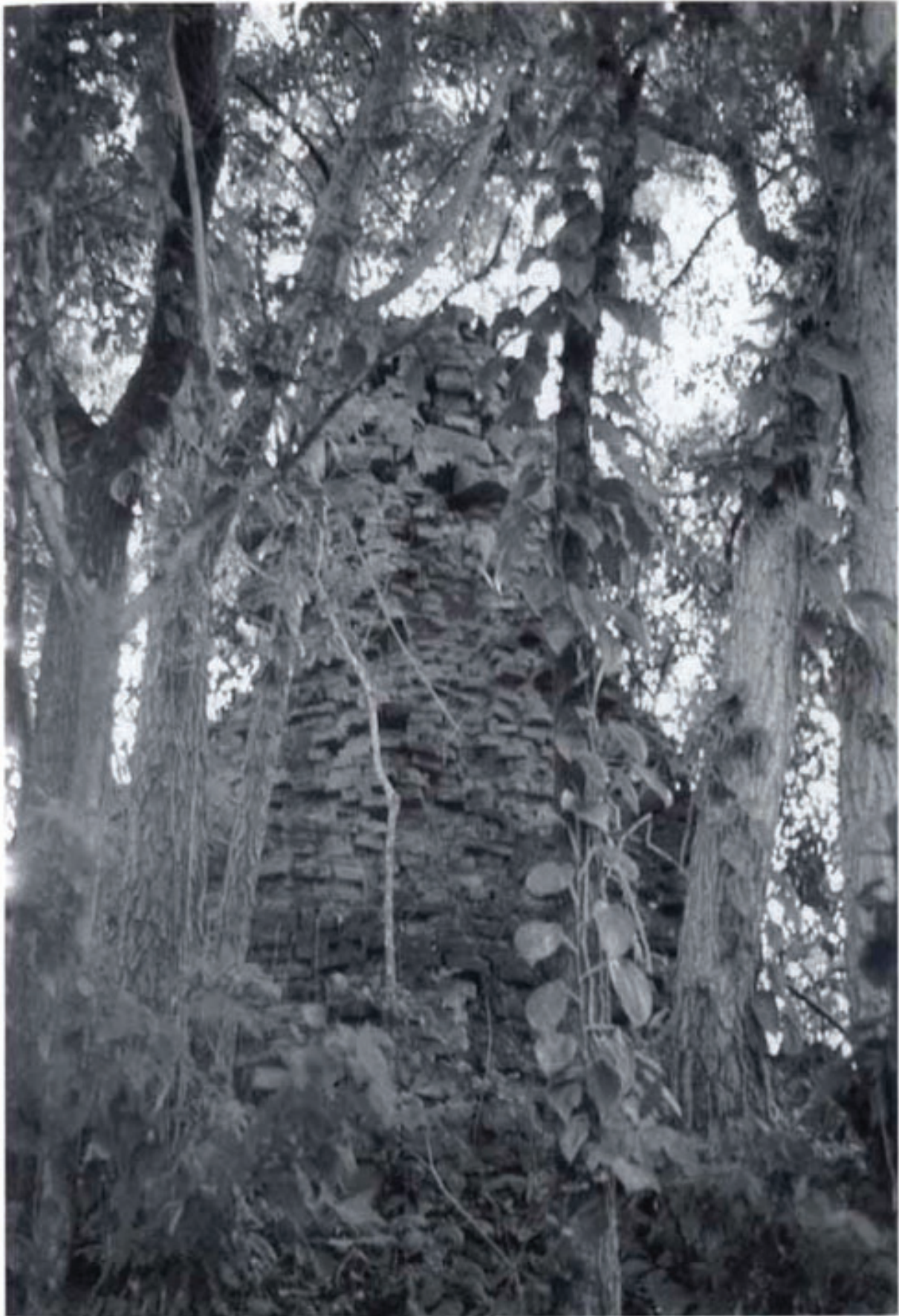


...ទិដ្ឋភាពបញ្ជ្រាសអំពីតុលីង្គ-យោនី

...ដោយអាចត្រឡប់ទៅរកភាពឥតរាងប្រាកដវិញបាន(?)



បដិមាលើបាត់រូបរាងដើមច្រើន វិចវិលជុំវិញ ហើយទៅសល់លំនាំរូបរាងបែបដៃអង្គជាតិ



ចេតិយ៍ចាស់បាក់បែក ដែលគេមិនជួសជុលដោយចេតនា ហើយដែលមានទំងន់ទៀបហាក់ប្រហែលនឹង
ថ្មឥតរូបរាង ឬដំបូកដែរ...



...ប៉ុន្តែដែលគេគោរព រហូតដល់ដួងកាលធ្វើជាជម្រកការពាររក្សាទៀតផង



ព្រះពុទ្ធរូបប្រក់នាគនៅអង្គរវត្ត ដែលកណ្តៀរពូន ហើយដែលអ្នកស្គាល់មួយក្តាប់តូចគោរពបូជា

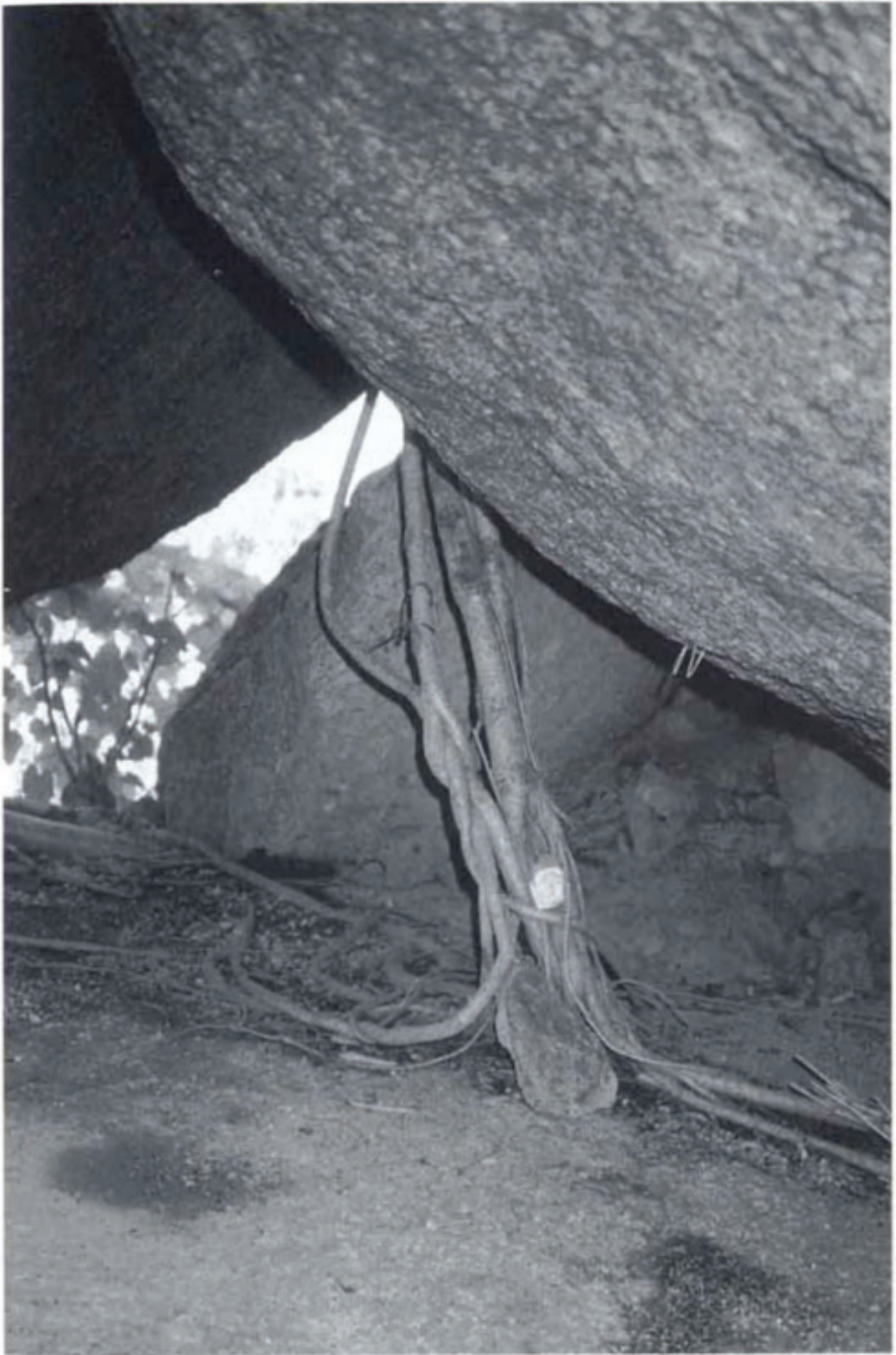
ដីដែលមានរូបរាងមនុស្ស ឬ បុព្វបុរសនិងដីរលាយចូលគ្នា



ដំបូកដែលគេធ្លាក់



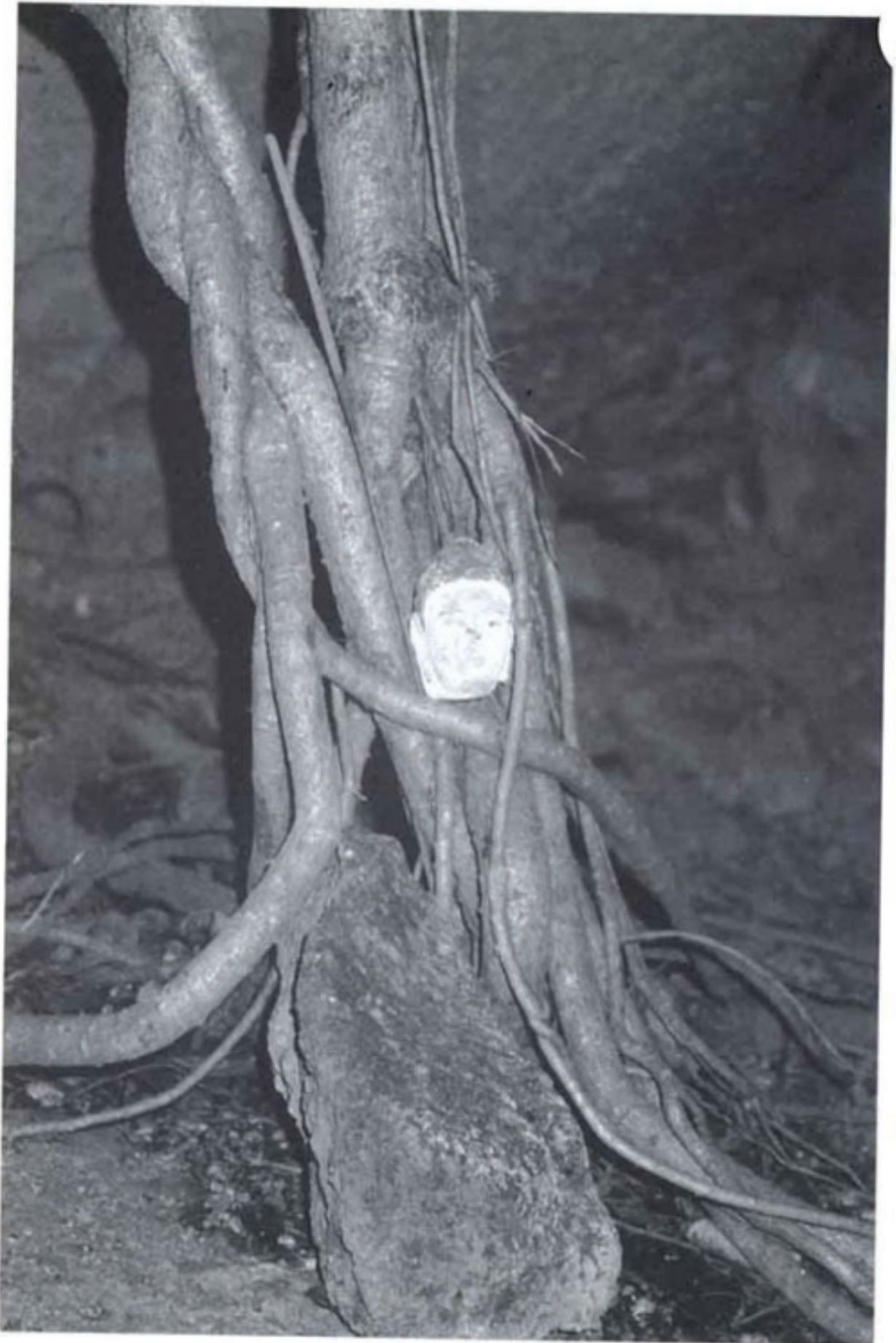
ថ្មធម្មជាតិមួយដុំ ដែលគេបំពេញរូបរាងជាមនុស្សឱ្យ ដោយយកដីឥដ្ឋមកភ្ជាប់



ធម្មយដ្ឋ បូសណី...

www.budinst.gov.kh

www.elibraryofcambodia.org



...រូបភាពជាមួយព្រះកេស



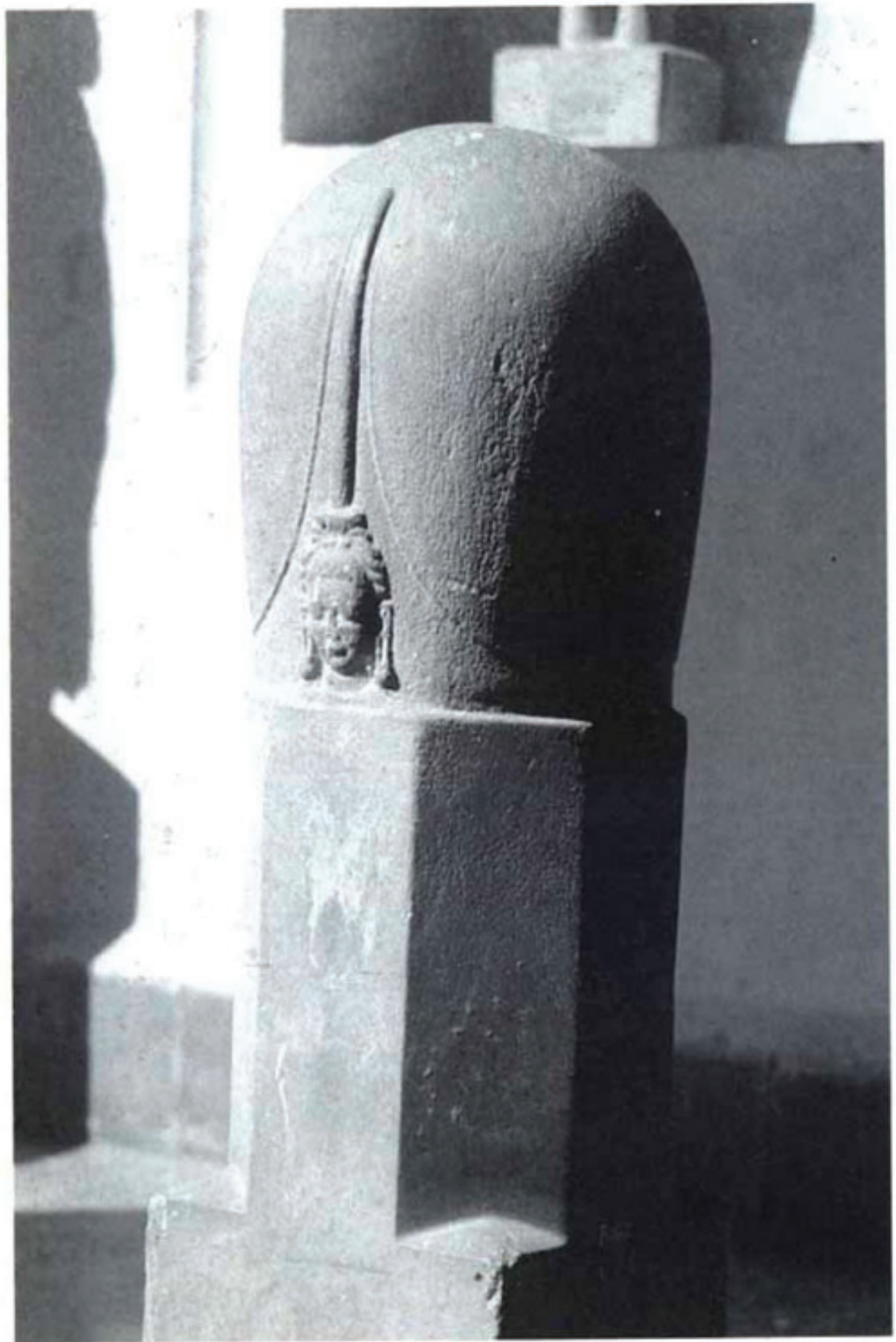
ថ្មធម្មជាតិ...



...មានក្បាលស៊ីម៉ង់ត៍បិកភ្ជាប់ជាមួយ



ចម្លាក់រូបរាងមនុស្សរលាយចូលគ្នានិងដំបូកដែលគ្មានលំអាំរាងប្រាកដ



‘មុខលិង្គ’ • គួរឱ្យប្រៀបធៀបនឹងដុំថ្មមានមុខមនុស្ស

www.budinst.gov.kh

www.elibraryofcambodia.org



មុខលិង្គស្លៀកស្បង់ • ដីដែលឈានទៅរកភាពជាមនុស្សមួយកម្រិតទៀត



គេតាំងរូបមនុស្សបន្តែមនៅជិតមុខលិង្គ ហាក់បីដូចជាខ្លាចថាមិនទាន់គ្រប់គ្រាន់លក្ខណៈជាមនុស្ស

សាសនាព្រាហ្មណ៍ប្រឈមមុខនឹងភូមិសាស្ត្រ ព្រមទាំងជំនឿនៅតំបន់ព្រំទី



ភ្នំកែលាស ស្ទង់ដោយភ្នំ 'ថ្មដុះ' នៃភូមិសាស្ត្រជាកន្លែង...



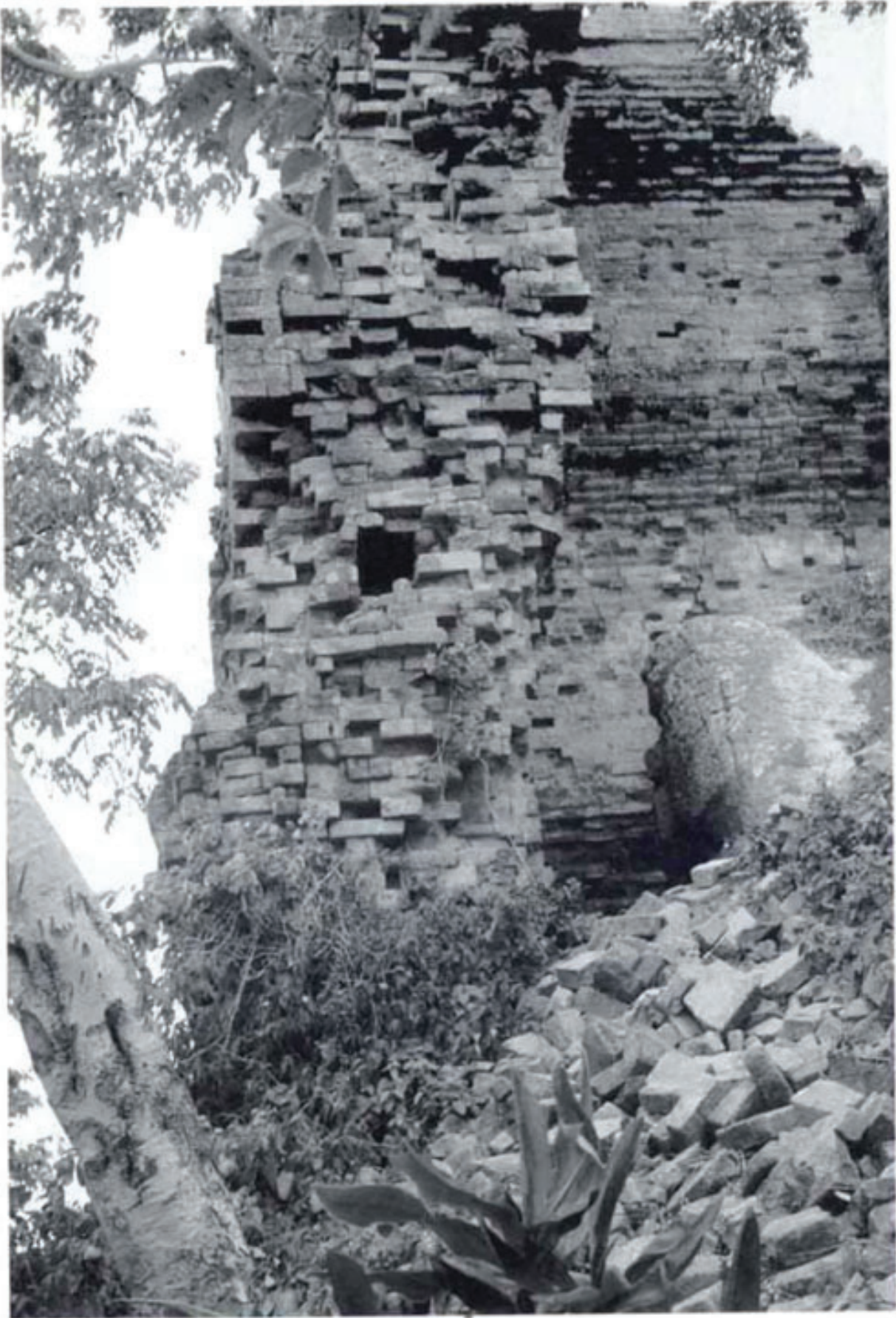
...ជាលំនៅស្ថាននៃព្រះឥសូរ (ប្រាសាទថ្មដុះ)...



...ដែលគេឃើញកំពុងរាំនៅលើផ្ទៃ



តាមធម្មតា ក្នុងនោះគួរតែមានបដិមាព្រះឥសូរ ជាពិសេសលិង្គ (ដែលស្នង់ឱ្យទេពនោះ)។ ប៉ុន្តែបែរជា ឃើញ 'ថ្មដុះ' ជាថ្មធម្មជាតិ គ្មានធ្លាក់បូរលីងអ្វីទាំងអស់ (ឃើញតែបន្តិចទៅទីនេះ)...



...ដែលមានទទឹងស្ទើរមុំមុំហំក្នុងនៃប្រាសាទ (មើលពីក្រោយ) ហើយដែលសាងដោយឆ្មិតឆ្មង់ ប្រកបដោយសិល្បៈខ្ពស់

ឯកសារពិគ្រោះ

Ang Chouléan

Les êtres surnaturels dans la religion populaire khmère.
Cedoreck, Paris 1986.

Ang Chouléan

« Nouvelles recherches sur le culte des mégalithes et des grottes au Cambodge », *Journal Asiatique*, CCLXXXI, Paris 1993, p.183-210.

Ang Chouléan

« Le sol et l'ancêtre. L'amorphe et l'anthropomorphe », *Journal Asiatique*, CCLXXXIII, Paris 1995, p.213-238.

Bhattacharya, Kamaleswar

Les religions brahmaniques dans l'ancien Cambodge d'après l'épigraphie et l'iconographie. Ecole Française d'Extrême-Orient, Paris 1961.

Condominas, Georges

Nous avons mangé la forêt de la Pierre-Génie Gôo.
Mercure de France, Paris, 1957.

Mus, Paul

« Cultes indiens et indigènes au Champa », *Bulletin de l'Ecole Française d'Extrême-Orient*, XXXIII, 1934, p.367-410.

Porée-Maspéro, Eveline

Etudes sur les rites agraires des Cambodgiens.
Mouton & Co, Paris-La Haye, 3 tomes, 1952-1969.

Porée-Maspéro, Eveline

« Traditions orales de Pursat et de Kampot », *Artibus Asiae*, XXIV, 1961, p.394-398.

Souyris-Rolland, André

« Contribution à l'étude du culte des génies tutélaires ou Néak Ta chez les Cambodgiens du Sud », *Bulletin de la Société des Etudes Indochinoises*, XXVI, 1951, p.161-173.

រិយ
reyum