



ក្រសួងបរិស្ថាន

ភ្នំគូលែន

រាជធានីពិសិដ្ឋនៃចក្រភពខ្មែរ



L2
338
SEN



2000

១១/៦

៤ 338
SEN

ក្រោមការដឹកនាំរបស់

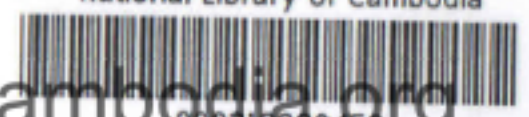
ឯកឧត្តម **សាយ សំអាង** រដ្ឋមន្ត្រីក្រសួងបរិស្ថាន

ឯកឧត្តម **នាយ សាមិត្ត** ប្រតិភូរាជរដ្ឋាភិបាលកម្ពុជា

ទទួលបន្ទុកជាអគ្គនាយករដ្ឋបាល ការពារ និង អភិរក្សធម្មជាតិ



National Library of Cambodia



www.elibraryofcambodia.org

909315938452

ស្រាវជ្រាវនិងចងក្រង ៖ លោក សេង សោត

ពិនិត្យអក្ខរាវិរុទ្ធ ៖ លោកស្រី កែម សុន្ទីន, កញ្ញា សយ សោភ័ណ និង កញ្ញា កែវ នាទី

រចនាទំព័រ ៖ លោក លឹម វណ្ណច័ន្ទ និង លោក សាខឿន សក្កា

រក្សាសិទ្ធិដោយ ក្រសួងបរិស្ថាន

ខែមីនា ឆ្នាំ២០១៥

មាតិកា

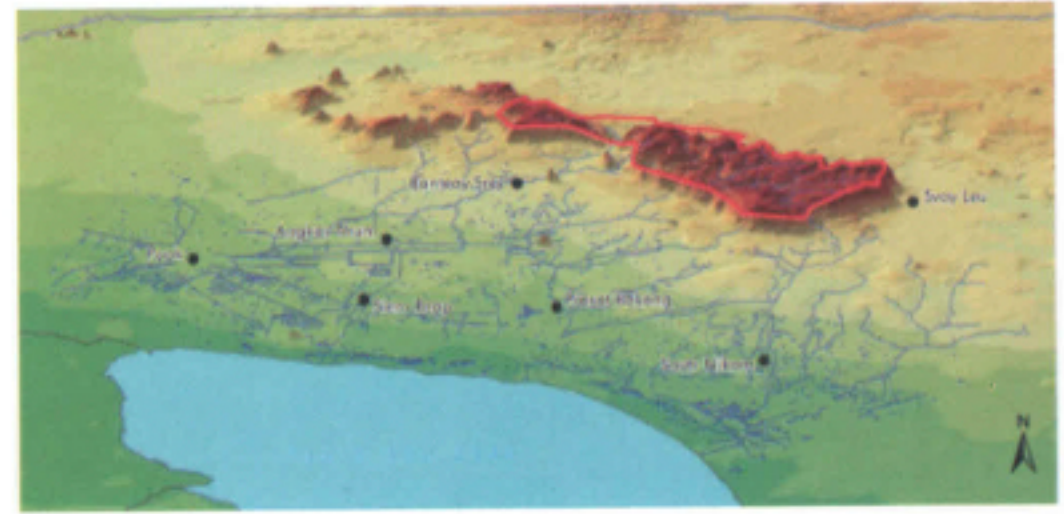
១-សេចក្តីផ្តើម	១
២-ធនធានធម្មជាតិ	២
៣-មត៌កវប្បធម៌	៤
៣-១-ប្រាសាទបុរាណ	៦
៣-២-ពើង	៩
៣-៣-បង្គោលបាតស្តីង	១១
៣-៤-បង្គោលព្រះពុទ្ធរូប	១២
៣-៥-ទំនប់បុរាណ	១៤
៣-៦-ឡបុរាណ	១៥
៣-៧-ជណ្តើរបុរាណ	១៧
៣-៨-ស្រះជីវី	១៨
៣-៩-ការដ្ឋានយកថ្មបុរាណ	១៩
៤-សហគមន៍មូលដ្ឋាន	២០
៥-ទិសដៅអភិរក្ស និងអភិវឌ្ឍន៍	២១
៦-សេចក្តីសន្និដ្ឋាន	២១
បញ្ជីប្រាសាទ	២៣
បញ្ជីពើង	២៦

១-សេចក្តីផ្តើម

ឧទ្យានជាតិព្រះជ័យវរ្ម័ន-នរោត្តម “ភ្នំគូលែន” ត្រូវបានបង្កើតឡើង និងកំណត់ដោយព្រះរាជក្រឹត្យ ចុះថ្ងៃទី១ ខែវិច្ឆិកា ឆ្នាំ១៩៩៣ ដោយមានផ្ទៃដីសរុបចំនួន៣៧៥០០ហិកតា ដែលមានវិសាលភាពគ្របដណ្តប់លើភ្នំចំនួនបីគឺ ភ្នំហាប់ ភ្នំគូលែន និងភ្នំក្បាលស្ពាន។ ភ្នំនីមួយៗមិនត្រឹមតែមានតួនាទីសំខាន់ក្នុងការជួយរក្សាលំនឹងបរិស្ថាននៅតំបន់អង្គរ តាមរយៈប្រភពធនធានធម្មជាតិដ៏សម្បូរបែប មានព្រៃឈើ ប្រភពទឹក និងដីរចម្រុះប៉ុណ្ណោះទេ ប៉ុន្តែវាមានអត្ថន័យជ្រៅជ្រះ និងមានតម្លៃជាប្រវត្តិសាស្ត្រសម្រាប់ព្រះរាជាណាចក្រកម្ពុជា ដោយសារសំណង់ប្រវត្តិសាស្ត្រ និងស្ថានីយ៍បុរាណជាច្រើនកន្លែងត្រូវបានរកឃើញនៅទីនោះ។ កន្លងមកភ្នំគូលែនធ្លាប់ទទួលបានងារជា “ឧទ្យានជាតិ” តាមរយៈព្រះរាជក្រឹត្យកាលពីឆ្នាំ១៩៦៩ ហើយបានក្លាយជាឧទ្យានជាតិទី២ បន្ទាប់ពីអង្គរដែលជាឧទ្យានជាតិទី១ ត្រូវបានការពារ និងកំណត់ដោយព្រះរាជក្រឹត្យ កាលពីឆ្នាំ១៩២៥។

ឧទ្យានជាតិព្រះជ័យវរ្ម័ន-នរោត្តម “ភ្នំគូលែន” មានទីតាំងស្ថិតនៅក្នុងស្រុកចំនួនបី ៖ ស្រុកស្វាយលើ (ប៉ែកខាងកើត និង

ខាងជើង) ស្រុកបន្ទាយស្រី (ប៉ែកខាងត្បូង) និងស្រុកវ៉ារិន (ប៉ែកខាងលិច) ហើយក៏ គ្របដណ្តប់លើឃុំចំនួនពីរគឺ ឃុំខ្ពងភ្នំនៃស្រុកស្វាយលើ និងឃុំយុនរៀមនៃស្រុកបន្ទាយស្រី។ ម៉្យាងទៀតឧទ្យានជាតិនេះព័ទ្ធជុំវិញដោយឃុំចំនួនបួនគឺ ឃុំបេងមាលា ឃុំកន្ទួត និងឃុំតាសោមនៃស្រុកស្វាយលើ និងឃុំត្បែងនៃស្រុកបន្ទាយស្រី។



ស្ថានភាពដីភ្នំគូលែន និងតំបន់អង្គរ

ភ្នំគូលែននិយាយដោយឡែកជាភ្នំមួយមានទំហំធំជាងគេក្នុងចំណោមភ្នំគូចៗ ដូចបានបញ្ជាក់ជូនខាងលើ ដែលមាន

ទីតាំងស្ថិតនៅចំទិសឦសាន និងមានចំងាយប្រមាណ៤០គីឡូម៉ែត្រ ពីទីរួមខេត្តសៀមរាប។ ធម្មជាតិវិទូបារាំងឈ្មោះ ហង់រី មូហូត (H. Mouhot) ដែលបានទៅដល់ភ្នំគូលែនកាលពីពាក់កណ្តាល សតវត្សទី១៩ បានចាត់ទុកភ្នំនេះថាជា "ខ្ពង់រាប" ដោយសារខ្ពង់ ភ្នំមានសណ្ឋានជាវាលទំនាប ដែលមានវិសាលភាពធំល្វឹងល្វើយ លាតសន្ធឹងតាមបណ្តោយជួរភ្នំ និងគ្របដណ្តប់ទៅដោយព្រៃក្រាស់ ហើយមានកំពស់ប្រែប្រួលពី៣០០ម៉ែត្រទៅ៤០០ម៉ែត្រ និងមាន បណ្តោយប្រវែង៣៨គីឡូម៉ែត្រ។

ភ្នំគូលែនជាទីតាំងប្រវត្តិសាស្ត្រដ៏សំខាន់មួយដែលបាន បន្សល់ទុកនូវប្រាសាទបុរាណ និងស្ថានីយ៍បុរាណច្រើនកន្លែង រួមទាំងមានសហគមន៍មនុស្សផងដែរ។ ម្យ៉ាងទៀតភ្នំនេះបានក្លាយ ជាប្រធានបទដ៏សំខាន់ សម្រាប់អ្នកសិក្សាស្រាវជ្រាវទាំងឡាយ ចាប់តាំងពីចុងសតវត្សទី១៩ រហូតមកដល់បច្ចុប្បន្ន ក្នុងនោះ យើងឃើញមានការសិក្សាស្រាវជ្រាវ និងវិភាគទៅលើសំណង់ បុរាណ វត្ថុសិល្បៈ សិលាចារឹក ព្រៃឈើ និងប្រព័ន្ធផ្លូវទឹក ធម្មជាតិនានា។

២-ធនធានធម្មជាតិ

ភ្នំគូលែនគ្របដណ្តប់ដោយព្រៃស្រោង ដែលជាប្រភព ធនធានដ៏សំខាន់មួយក្នុងការទាក់ទាញទឹកភ្លៀង។ អ្នកស្រាវជ្រាវ បារាំងមួយរូបឈ្មោះ ហ្សង ប៊ូលបេ (J. Boulbet) ដែលបាន សិក្សាអំពីភូមិសាស្ត្រតំបន់ភ្នំគូលែនកាលពីពាក់កណ្តាលសតវត្ស ទី២០បានបញ្ជាក់ថា ភ្លៀងចាប់ផ្តើមធ្លាក់នៅតំបន់ភ្នំគូលែនមុន តំបន់វាលទំនាបនៃខេត្តសៀមរាប ដោយចាប់ផ្តើមនៅរវាងខែមីនា ឬមេសា។ ការសិក្សាខាងលើនេះបានបញ្ជាក់ឲ្យដឹងថាតំបន់ភ្នំ គូលែនទទួលទឹកភ្លៀងច្រើនក្នុងមួយឆ្នាំៗ។ ទឹកភ្លៀងជាមធ្យម ប្រចាំឆ្នាំនៅតំបន់ភ្នំគូលែនមានចំនួន២០០០មីលីម៉ែត្រ។ ហេតុនេះ ភ្នំគូលែនជាប្រភពទឹកធម្មជាតិដ៏សំខាន់សម្រាប់ចិញ្ចឹមតំបន់វាល ទំនាបខាងក្រោម។

តាមការសិក្សារបស់លោក វ៉ាន់ លីអែរ (Van Liere) កាលពីឆ្នាំ២០១២កន្លងទៅ តំបន់ភាគខាងត្បូងនៃខ្ពង់ភ្នំគូលែន មានសណ្ឋានជាវាលបាតខ្លះប្រៀបដូចជាអាងស្តុកទឹកធំមួយដែល បើកចំហមកទិសពាយព្យ។ ទឹកភ្លៀងត្រូវបានស្ថិតនៅមួយរយៈ ក្នុងអាងស្តុកទឹកធម្មជាតិនោះដែលអ្នកស្រុកហៅថា "អន្លង់" ។

បន្ទាប់មកក៏ហូរចុះមកក្រោមតាមប្រព័ន្ធផ្លូវទឹកធម្មជាតិតូចៗជាច្រើន នៅលើខ្នងភ្នំ ដែលប្រមូលផ្តុំទឹកទៅចាក់បំពេញឲ្យបណ្តាញផ្លូវទឹក ធំៗខាងក្រោមមុននឹងហូរចាក់ទៅបឹងទន្លេសាប។ ម៉្យាងទៀតទឹក ដែលហូរធ្លាក់ពីប្រព័ន្ធផ្លូវទឹកខាងលើនោះ បានប្រមូលផ្តុំបង្កើត ជាតំបន់ទឹកធ្លាក់ដ៏សែនមនោរម្យមួយ ដែលទាក់ទាញបាននូវ ភ្ញៀវទេសចរជាតិ និងអន្តរជាតិ។



ទឹកជ្រោះភ្នំគូលែន

ប្រព័ន្ធផ្លូវទឹកធម្មជាតិដែលមានប្រភពពីភ្នំគូលែន បាននាំ ទឹកហូរធ្លាក់ចុះស្របទៅតាមសណ្ឋានដីដែលមានលក្ខណៈជម្រាល ដោយខ្ពស់ពីទិសឦសាននិងធ្លាក់ចុះទាបទៅទិសនិរតី រហូតដល់ បឹងទន្លេសាប ក្នុងនោះមានស្ទឹងសៀមរាប ស្ទឹងពួក និងស្ទឹងរលួស។ ចំណែកនៅតំបន់ប៉ែកខាងក្រោមនៃតំបន់ភ្នំគូលែនគឺជាវាលទំនាប លាតសន្ធឹងលឿងលឿយដែលអំណោយផលដល់ការធ្វើកសិកម្មនិង តាំងទីលំនៅ។ ចាប់តាំងពីសម័យបុរាណតរៀងមក ប្រជារាស្ត្រខ្មែរ បានមកតាំងទីលំនៅយ៉ាងច្រើនកុះករនៅតាមតំបន់វាលទំនាបជិត បឹងទន្លេសាប ដោយការពឹងផ្អែកលើប្រព័ន្ធផ្លូវទឹកទាំងឡាយខាង លើដែលមានប្រភពពីភ្នំគូលែន។

ម៉្យាងទៀតប្រព័ន្ធផ្លូវទឹកធម្មជាតិទាំងនោះបានផ្តល់សារ ប្រយោជន៍ដល់ការធ្វើទំនាក់ទំនងពីកន្លែងមួយទៅកន្លែងមួយ ក្នុងនោះស្ទឹងសៀមរាបមានតួនាទីសំខាន់សម្រាប់ជាផ្លូវគមនាគមន៍ ដែលសម្រួលដល់ការដឹកជញ្ជូនទំនិញ និងការធ្វើទំនាក់ទំនងទាំង ក្នុងស្រុក និងក្រៅស្រុកទៀតផង។ ឯកសារជាច្រើនបានបង្ហាញអំពី ការដឹកជញ្ជូនភោគផល និងសម្ភារៈផ្សេងៗ ពីតំបន់នានាមករាជ ធានីអង្គរ និងការធ្វើទំនាក់ទំនងតាមផ្លូវទឹកជាមួយពិភពខាងក្រៅ។



ផ្លូវទឹកនៅភូមិអន្លង់ធំ

បច្ចុប្បន្នស្ទឹងសៀមរាប ស្ទឹងរលួស និងស្ទឹងពួក ថ្វីត្បិត តែមានទំហំតូចប៉ុន្តែវាជាប្រព័ន្ធផ្លូវទឹកដ៏សំខាន់មួយក្នុងការធានា ផ្គត់ផ្គង់ទឹកដល់ជីវិតសត្វ រុក្ខជាតិ និងមនុស្សព្រមទាំងកំពុងជួយ ថែរក្សាប្រាសាទបុរាណនានាក្នុងតំបន់អង្គរទៀតផង។ ហេតុនេះ តំបន់ភ្នំគូលែនគឺជា “ប្រភពទឹក” ដ៏ចម្រើន និងចាំបាច់បំផុតក្នុង ការជួយថែរក្សាជីវចម្រុះឲ្យបានគង់វង្ស ធ្វើឲ្យមានលំនឹងធម្មជាតិ និងផ្គត់ផ្គង់សេចក្តីត្រូវ ការរបស់ប្រជាពលរដ្ឋនៅតំបន់អង្គរ។

ក្រៅពីប្រភពទឹក ភ្នំគូលែនជាតំបន់ថ្នាក់ដ៏ធំមួយ។ ក្នុងនោះ លោក ហង់រី មូហូត ដែលបានសិក្សាអំពីភូមិសាស្ត្រនៃ តំបន់ភ្នំគូលែន បានបញ្ជាក់ឲ្យដឹងថា “តំបន់ភ្នំគូលែនសម្បូរទៅ ដោយថ្នាក់...”។ ថ្នាក់ភ្នំគូលែនមានតួនាទីសំខាន់ក្នុងប្រវត្តិសាស្ត្រ ជាពិសេសនៅសម័យអង្គរចាប់ពីសតវត្សទី៩ ដោយសារសំណង់ ប្រាសាទបុរាណជាច្រើននៅរាជធានីអង្គរបានប្រើប្រាស់ថ្នាក់ ដែល យកចេញពីតំបន់ភ្នំគូលែន មានដូចជាការដ្ឋានអូរថ្មជាប់ ដែលជា ការដ្ឋានយកថ្មធំជាងគេនៅតំបន់ភ្នំគូលែន មានទីតាំងស្ថិតនៅ ឃុំបេងមាលា ក្នុងស្រុកស្វាយលើ។

៣-មតិកម្មប្រធាន

ដូចបានបញ្ជាក់ជូនខាងលើ អ្នកសិក្សាស្រាវជ្រាវបារាំង ឈ្មោះ ហង់រី មូហូត (H. Mouhot) ជាមនុស្សដំបូងដែលបាន ទៅដល់ និងកត់ត្រាព័ត៌មានគ្រួសារអំពីតំបន់ភ្នំគូលែន។ តាមរយៈ ព័ត៌មានតិចតួចរបស់លោក អ្នកសិក្សាស្រាវជ្រាវជាបន្តបន្ទាប់បាន ចាប់អារម្មណ៍និងធ្វើការស្រាវជ្រាវនៅតំបន់ភ្នំគូលែន។

រហូតមកដល់ឆ្នាំ១៩២៧ លោក ហង់រី ប៉ារម៉ង់ត្យេ (H. Parmantier) បានធ្វើការកត់ត្រា និងសិក្សាប្រាសាទមួយ

ចំនួននៅលើភ្នំគូលែន មានដូចជាប្រាសាទដំរីក្រាប ប្រាសាទអូរផ្អែង ប្រាសាទអ្នកតា និងប្រាសាទក្រហម ជាដើម។ ចាប់ពីពេលនេះមក អ្នកស្រាវជ្រាវបានបង្កើនការស្វែងយល់អំពី ប្រវត្តិសាស្ត្រខ្មែរ ដោយបានសិក្សាលម្អិតទៅលើសំណង់ស្ថាបត្យកម្មបុរាណនានា សិលាចារឹក និងរូបបដិមាជាដើម។

ជាងដប់ឆ្នាំក្រោយមកទៀត រមណីយដ្ឋានភ្នំគូលែនត្រូវបានសិក្សាយ៉ាងហ្មត់ចត់ ពីសំណាក់អ្នកស្រាវជ្រាវបារាំង។ លោក ហ្វីលីព ឌីស្តែន (Ph. Stern) ជាអភិរក្សករនៅសារមន្ទីរហ្គីម៉េនៃទីក្រុងប៉ារីស បានលើកយក“បញ្ហាភ្នំគូលែន”មកសិក្សាលម្អិត ដោយមានការធ្វើកំណាយស្រាវជ្រាវច្បាស់លាស់។ ការធ្វើកំណាយតាមបែបបុរាណវិទ្យា ដើម្បីសិក្សាស្រាវជ្រាវនោះបានចាប់ផ្តើមឡើងនៅអំឡុងខែមេសា ក្នុងឆ្នាំ១៩៣៦ និងបានជួលកម្មករខ្មែរបួនប្រាំនាក់ចូលរួមសម្រាប់បេសកកម្មនេះ។ ជាលទ្ធផលប្រាសាទបុរាណថ្មីចំនួន១៧ត្រូវបានរកឃើញ រួមទាំងវត្តបុរាណ និងស្ថានីយ៍បុរាណជាច្រើនកន្លែងទៀតនៅលើផ្ទៃដីទំហំ៥ គីឡូម៉ែត្រការ៉េ។ តាមរយៈការស្រាវជ្រាវនេះគេមានភាពជាក់លាក់ក្នុងការចាត់បញ្ចូលសំណង់ ប្រាសាទបុរាណ រូបចម្លាក់ រួមទាំងស្ថានីយ៍បុរាណនៅលើភ្នំគូលែន ឲ្យស្ថិតនៅក្នុងសម័យកាលនៃព្រះបាទជ័យវរ្ម័នទី២

នាដើមសតវត្សទី៩ ដោយដាក់ឈ្មោះថា “រចនាបទគូលែន”។

ទោះជាយ៉ាងណាក៏ការសិក្សាស្រាវជ្រាវផ្នែកបុរាណវិទ្យានៅលើភ្នំគូលែនមិនទាន់ត្រូវបានបញ្ចប់នៅឡើយទេ។ រហូតមកដល់ដើមសតវត្សទី២១នេះ ស្លាកស្នាម និងទីតាំងបុរាណមួយចំនួនទៀតត្រូវបានរកឃើញ។ ប៉ុន្តែប្រាសាទបុរាណដែលត្រូវបានរកឃើញនាសម័យកាលក្រោយមកនោះជាទូទៅពុំបានបន្សល់ទុកនូវរូបភាពសំណង់គួរឲ្យកត់សំគាល់នោះទេ គឺនៅសល់តែគ្រឿងលំអរស្ថាបត្យកម្ម មានដូចជា ផ្តែរទ្វារ ស៊ុំទ្វារ សសរពេជ្រ ឥដ្ឋ ថ្មបាយក្រៀម ឬជើងទម្ររូបចម្លាក់តែប៉ុណ្ណោះ។ ម្យ៉ាងទៀតទីតាំងប្រាសាទបុរាណទាំងនោះពុំទាន់មានឈ្មោះច្បាស់លាស់នៅឡើយ។ រហូតមកដល់ពេលនេះចំនួន៤៨កន្លែង។

ក្រៅពីសំណង់ប្រាសាទ តំបន់ភ្នំគូលែនបានលាក់ទុកនូវស្ថានីយ៍បុរាណល្អៗជាច្រើនកន្លែងទៀត មានដូចជាពឹង (ផ្ទាំងចម្លាក់ជារូបផ្សេងៗនៅលើជញ្ជាំងថ្មភ្នំ) ជាច្រើនកន្លែងទៀតជាពិសេស ផ្ទាំងចម្លាក់រូបបដិមា រួមទាំងចម្លាក់លិង្គព្រះសិវៈជាច្រើនដែលត្រូវបានឆ្លាក់នៅលើផ្ទាំងសិលាក្រាលពាសបាតអូរ និងមានទឹកហូរឆ្លងកាត់។ ចម្លាក់របៀបនេះបង្ហាញពីលក្ខណៈពិសេសគ្មានពីរ នៅព្រះរាជាណាចក្រកម្ពុជា ដែលដូនតាខ្មែរ



ប្រាសាទអូរផ្អែង

បានបង្កើតឡើងដើម្បីបំរើឲ្យជំនឿសាសនា ហើយជាវិធីដើម្បី
កែប្រែស្ទឹងសៀមរាប ទាំងមូលឲ្យក្លាយទៅជាទន្លេគង្គា ដែលមាន
ទឹកបរិសុទ្ធ។ ទីតាំងនៃចម្លាក់លិង្គដ៏ច្រើនស្ថិតនៅបាតនៃប្រភព
ទឹកទាំងនោះមានឈ្មោះថា "លិង្គមួយពាន់"។

៣-១-ប្រាសាទបុរាណ

តាមរយៈការស្រាវជ្រាវ និងរុករកនៅលើភ្នំគូលែនចាប់
តាំងពីចុងសតវត្សទី១៩មក ប្រាសាទបុរាណជាច្រើនត្រូវបាន
កត់ត្រា និងចុះក្នុងបញ្ជីសារពើភណ្ឌប្រាសាទបុរាណ។ ប្រាសាទ
បុរាណទាំងនោះភាគច្រើនត្រូវបានកសាងឡើងក្នុងរាជព្រះបាទ
ជ័យវរ្ម័នទី២ នាដើមសតវត្សទី៩។ ពិនិត្យជារួមប្រាសាទបុរាណ
ដែលត្រូវបានរកឃើញរហូតមកដល់សព្វថ្ងៃនេះ ភាគច្រើនត្រូវបាន
កសាងឡើងអំពីឥដ្ឋជាប្រភេទសំណង់ទោលដែលមានតួប៉មតែមួយ
នៅលើខឿនអំពីថ្មបាយក្រៀម និងមានកំពែងអំពីឥដ្ឋ(ប្រាសាទ
អូរផ្អែង ប្រាសាទអ្នកតា ប្រាសាទខ្លឹងស្លាប់ជាដើម) និងប្រាសាទ
មួយចំនួនទៀតជាប្រភេទសំណង់ ដែលមានតួប៉មច្រើនស្ថិតនៅ
ជាជួរ ហើយព័ទ្ធជុំវិញដោយកំពែងអំពីថ្មបាយក្រៀម (ប្រាសាទ
ដំរីក្រាប និងប្រាសាទប្រាំ)។ ចំណែកប្រាសាទក្រោលរមាស ជា

ប្រភេទសំណង់អំពីថ្មបាយក្រៀម ទាំងតួប៉ម ថែវ និងកំពែងព័ទ្ធ ជុំវិញ លើកលែងត្រៀងលំអស្ថាបត្យកម្ម ដែលរចនានៅលើថ្មភក់ ។ ប្រាសាទនេះត្រូវបានកសាងឡើងក្នុងរាជព្រះបាទជ័យវរ្ម័នទី៧ នាសតវត្សទី១៣។

នៅអំឡុងដើមសតវត្សទី២០ ប្រាសាទមួយចំនួនត្រូវបាន រកឃើញនៅលើភ្នំគូលែនមានដូចជា ប្រាសាទដំរីក្រាប ប្រាសាទ អូរផ្អែង ប្រាសាទអ្នកតា ប្រាសាទក្រហមជាដើម។ លុះមកដល់ ឆ្នាំ១៩៣៦ ប្រាសាទបុរាណមួយចំនួនទៀតត្រូវបានរកឃើញមាន ដូចជាប្រាសាទបួសនាគ ប្រាសាទរោងចិន ប្រាសាទរូបអារក្ស ប្រាសាទខ្លាយ៉ុជាដើម។ តាមរយៈសំណង់ស្ថាបត្យកម្មបុរាណទាំង នោះ អ្នកសិក្សាស្រាវជ្រាវបារាំងឈ្មោះ ហ្វីលីព ស្ទែន (Ph. Stern) បានកំណត់រចនាបទបន្ថែមមួយទៀតក្នុងចំណោមរចនាបទនៃ សិល្បៈខ្មែរគឺ **“រចនាបទគូលែន”** ដែលស្ថិតនៅចន្លោះសិល្បៈ ខ្មែរសម័យមុនអង្គរ និង សម័យអង្គរ។ រចនាបទនេះត្រូវបាន កំណត់កាលបរិច្ឆេទនៅដើមសតវត្សទី៩ ហើយបានជះឥទ្ធិពល ទៅសម័យកាលក្រោយៗមកទៀត។

ដើម្បីឈានទៅកំណត់រចនាបទថ្មី ដែលមានឈ្មោះថា **“រចនាបទគូលែន”** នេះលោក ស្ទែន បានសិក្សានិងវិភាគទៅ

លើធាតុសំខាន់ចំនួនបីគឺ សសរពេជ្រ ផ្តែរទ្វារ និងរូបបដិមា។ លោកបានកត់សំគាល់ ឃើញថាសសរពេជ្រមានលក្ខណៈពិសេស



ប្រាសាទរោងចិន



ប្រាសាទដំរីក្រាប



ប្រាសាទតាដុង



ប្រាសាទក្រោលរមាស

ដោយឡែកដែលបញ្ជាក់ពីរចនាបទគូលែន។ ចំណែកផ្តែរទ្វារក៏
បង្ហាញពីលក្ខណៈប្លែកមិនដូចរចនាបទមុនៗ ហើយក៏បានផ្តល់
ជាគំរូដល់រចនាបទបន្តបន្ទាប់ផងដែរ។

ទោះជាយ៉ាងណាក៏ការសិក្សាស្រាវជ្រាវផ្នែកបុរាណវិទ្យា
នៅលើភ្នំគូលែនមិនទាន់ត្រូវបានបញ្ចប់នៅឡើយទេ។ រហូតមកដល់
ដើមសតវត្សទី២១នេះស្លាកស្នាមនិងទីតាំងបុរាណមួយចំនួនទៀត
ត្រូវបានរកឃើញជាពិសេសទីតាំងប្រាសាទបុរាណ និងស្ថានីយ
បុរាណ។ ប៉ុន្តែប្រាសាទបុរាណដែលត្រូវបានរកឃើញនាសម័យកាល
ក្រោយមកនេះ ជាទូទៅពុំបន្សល់ទុកនូវរូបភាពសំណង់គួរឲ្យកត់
សំគាល់នោះទេ គឺនៅសល់តែគ្រឿងលំអស្ថាបត្យកម្មមានដូចជា
ផ្តែរទ្វារ ស៊ីទ្វារ សសរពេជ្រ ឥដ្ឋ ថ្មបាយក្រៀម ឬជើងទម្រ
របចម្លាក់តែប៉ុណ្ណោះ។ ម្យ៉ាងទៀតទីតាំងប្រាសាទបុរាណទាំងនោះ

ពុំទាន់មានឈ្មោះសម្រាប់កំណត់នៅឡើយ ហើយរហូតមកដល់
ពេលនេះប្រាសាទបុរាណ ត្រូវបានរកឃើញមានចំនួនជិត៥០
ទីតាំង។

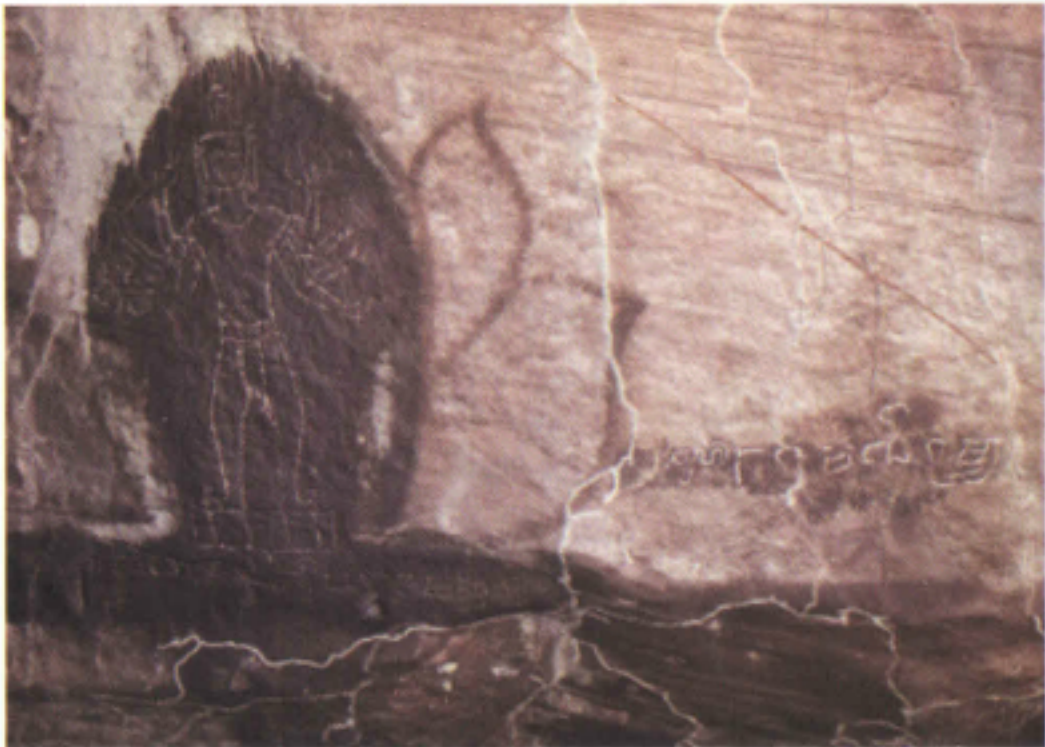
៣-២-តើខ

អ្នកស្រាវជ្រាវសម័យដើមមិនត្រឹមតែបានយកចិត្តទុកដាក់
សិក្សា និងកត់ត្រាប្រាសាទបុរាណមួយ ចំនួនដែលខ្លួនបានជួប
ប្រទះប៉ុណ្ណោះទេ ប៉ុន្តែបានចាប់អារម្មទៅលើបុរាណស្ថានផ្សេងៗ
ទៀតមានដូចជា ពើង និងចម្លាក់បាតស្ទឹងជាដើម។ **តើខ** គឺជា
បុរាណស្ថានមួយដែលមានលក្ខណៈប្រវត្តិសាស្ត្រ និងជាវត្ថុតាង
សំខាន់ផងដែរ សម្រាប់អ្នកសិក្សាស្រាវជ្រាវ។ នៅដើមសតវត្ស
ទី២០ លោក អែម៉ូនីញ៉េ (E. Aymonier) ក៏ដូចជាលោក
លុយណេ ដឺឡាហ្សុងត្សេរ (E. Lunet Delajonquière) បាន
សិក្សា និង កត់ត្រាពើងបុរាណមួយចំនួនមានដូចជា ពើងព្រះទ្វារ
ពើងព្រះពុទ្ធលើ ពើងព្រះពុទ្ធក្រោម ពើងឆ័ត្រ និងពើងគំនូរ
ជាដើម។

ពើងគឺជាផ្ទាំងថ្មធំៗ ឬល្អាក់ថ្មភ្នំ ដែលមានចម្លាក់ ឬរូប
គំនូរផ្សេងៗ ហើយភាគច្រើនសុទ្ធសឹង ជាទីគោរពបូជា ជួនកាល



ពើងត្បាល់



ពើងព្រះអង្គធំ



ពើងគំនូរ



ពើងគំនូរ

មានសណ្ឋានជាល្អាងផងដែរ ។ នៅលើភ្នំគូលែន គេបានជួបប្រទះ ពើងជាច្រើន ប្រភេទ ក្នុងនោះពើងមួយចំនួនបានបង្ហាញពីគំនូស លើថ្មជារូបទោល ជាតួអង្គអាទិទេព ឬជារូបសត្វ ដែលជាយាន ជំនិះរបស់អាទិទេព រីឯពើងមួយចំនួនទៀតធ្លាក់លំអជាចម្លាក់ លៀន បង្ហាញពីតួអង្គអាទិទេពក្នុងរូបភាពដកស្រង់ចេញពីទេវកថា ចំណែកពើងមួយប្រភេទទៀតបង្ហាញពីរូបគំនូរ លំអជារូបផ្សេងៗ ដោយមានស្លាកស្នាមពណ៌ជិតនៅលើជញ្ជាំងថ្ម។ ក្នុងចំណោម ពើងខាងលើនេះ ពើងមួយចំនួន មានបន្ទូលទុកនូវអក្សរចារឹក ទៀតផង ដែលជាស្លាកស្នាមសំខាន់ និងជាកម្មវត្ថុនៃការសិក្សា ស្វែងយល់អំពីប្រវត្តិ ឬរឿងរ៉ាវទាក់ទងនឹងភ្នំគូលែន។ ដូចជាសិលា ចារឹកនៃពើងគំនូរ ដែលមានលេខសំគាល់ K. 230 ចារឡើងនា សតវត្សទី១១ បានបញ្ជាក់អំពីពាក្យថា មហេន្ទ្រ (មហេន្ទ្របព័ត) ដែលជាឈ្មោះនៃភ្នំគូលែន។

ទោះជាមានការកត់ត្រា និងចាប់អារម្មណ៍ពីសំណាក់អ្នក ស្រាវជ្រាវមួយចំនួនចំពោះ “ពើង” ដែលជាបុរាណស្ថានដ៏មាន សារៈសំខាន់ សម្រាប់ការបកស្រាយអំពីប្រវត្តិសាស្ត្រយ៉ាងណាក៏ ដោយក៏ការសិក្សាស៊ីជម្រៅពុំទាន់លេចចេញជារូបរាងនៅឡើយ។ ដោយហេតុថា ក្នុងចំណោមពើង ដែលមាននៅលើភ្នំគូលែន ពើង

មួយចំនួនទំនងជាបានបន្សល់ទុកស្លាកស្នាមតាំងពីសម័យមុន
ប្រវត្តិសាស្ត្រមកម៉្លេះ ដូចជាពឹងតាខាប មានគំនូរជារូបសត្វពណ៌
ក្រហមនៅលើជញ្ជាំង។ ចំណែកពឹងខ្លះទៀតបានរំលេចឲ្យឃើញ
ពីក្បូរក្បាច់ រចនាជារូបអាទិទេព ឬរឿងរ៉ាវទាក់ទងនឹងអាទិទេព
ធំៗនៃលទ្ធិព្រហ្មញ្ញសាសនា ដែលមានឥទ្ធិពលពីឥណ្ឌា ក្នុងនោះ
មានពឹងត្បាល់ និងពឹងគំនូរជាដើម។ ម្យ៉ាងទៀត យើងសន្និដ្ឋាន
ថាចម្លាក់លំអ ដែលដូនតាខ្មែរបានរចនាឡើងនៅលើពឹងនានានៃ
រាជធានីមហេន្ទ្របព័តនេះ ទុកដូចជាគំរូ ឬជាដើមហេតុមួយដែល
នាំឲ្យសិល្បករខ្មែរសម័យអង្គរចម្លងយក ដើម្បីរចនាលំអនៅលើ
ជញ្ជាំងប្រាសាទនានា បានយ៉ាងល្អឥតខ្ចោះ។

ពឹងដែលត្រូវបានរកឃើញនៅលើភ្នំគូលែន មានចំនួន
សរុប៣៩កន្លែង។

៣-៣-ចម្លាក់បាតស្ទឹង

ទាក់ទងនឹងបញ្ហាជំនឿភ្នំគូលែនជាមជ្ឈមណ្ឌលកណ្តាល
មួយ ដែលប្រមូលផ្តុំទៅដោយសំណង់ និងទីតាំងបុរាណច្រើន
ប្រភេទត្រូវបានកសាងឡើងដើម្បីបំរើឲ្យជំនឿសាសនា ហើយដែល
មានឥទ្ធិពលក្នុងសង្គមខ្មែរ ទាំងអតីតកាល និងបច្ចុប្បន្នកាល។

ចម្លាក់បាតស្ទឹង ជាស្នាដៃសិល្បៈមួយប្រភេទរបស់បុព្វ
បុរសខ្មែរដែលបង្កប់នូវអត្ថន័យសំខាន់ខាងជំនឿសាសនា។ បើ
ទោះបីជាភ្នំគូលែនត្រូវបានចាត់ទុកថាជាលំនៅស្ថាននៃព្រះសិវៈ
ឬជាភ្នំពិសិដ្ឋ ប្រកបដោយបារមីយ៉ាងណាក៏ដោយ ក៏ដូនតាខ្មែរ
បានរៀបចំបង្កើតឲ្យមានជារូបចម្លាក់ដោយការឆ្លាក់ជារូបសិវៈលិង្គ
និងទេវរូបផ្សេងៗ ស្ថិតនៅបាតនៃផ្លូវទឹក ដែលហូរចុះពីភ្នំគូលែន
ទៅរកទីប្រជុំជន ប៉ែកខាងក្រោម មានដូចជា រាជធានីហរិហរល័យ
(ក្រុងរលួស) និងរាជធានីយសោធរបុរៈ (ក្រុងអង្គរ)។ ការធ្វើ
របៀបនេះមានន័យថា បុព្វបុរសខ្មែរមានបំណងធ្វើឲ្យទឹកដែលហូរ
ឆ្លងកាត់ "សិវលិង្គ" ទាំងនោះក្លាយទៅជាទឹកមន្តដ៏ពិសិដ្ឋ ឬទឹក
អម្រឹតដើម្បីទុកប្រើប្រាស់ និងបំរើឲ្យពិធីលាងជម្រះភាពឧបទ្រព
សៅហ្មងពីប្រជារាស្ត្រផងទាំងពួង។

ប្រជារាស្ត្ររស់នៅក្រុងអង្គរពុំបានប្រើប្រាស់ទឹកស្ទឹង
សៀមរាប សម្រាប់ការចុះមុជទឹកប្រចាំថ្ងៃនោះឡើយ ដោយសារ
មិនមែនជាទឹកធម្មតា ប៉ុន្តែជាទឹកពិសិដ្ឋ។ ចំណុចនេះបានគូសបញ្ជាក់
តាមរយៈសិលាចារឹកនៃប្រាសាទបាទដុំ (ស្ថិតនៅតំបន់អង្គរ)។
លោក ហ្សក ស៊ីដេស (G. Coedès) ជាជនជាតិបារាំង និង
ជាអ្នកសិក្សាខាងអក្សរចារឹកដ៏ល្បីល្បាញមួយរូប បានបកប្រែ



ចម្លាក់ព្រះវិស្ណុ (លិង្គមួយពាន់)



ចម្លាក់លិង្គមួយពាន់

សិលាចារឹកនេះថា “គ្មាននរណាម្នាក់ចុះមុជទឹកស្ទឹងដែលមានប្រភពមកពីភ្នំមហេន្ទ្រ ជាភ្នំពិសិដ្ឋ នោះឡើយ”។

៣-៤-ចម្លាក់ព្រះពុទ្ធរូប

ក្រៅពីរូបចម្លាក់ប្រាសាទបុរាណ និងស្ថានីយបុរាណខាងព្រហ្មញ្ញសាសនាភ្នំគូលែនបាននិងកំពុងមានភាពល្បីល្បាញ ដោយទទួលបាននូវការចាប់អារម្មណ៍ពីសំណាក់ពុទ្ធសាសនិកជនទាំងឡាយ មកពីគ្រប់ទិសទីនៃព្រះរាជាណាចក្រ។ អ្នកមានជំនឿតែងបានមក

ប្រារព្ធពិធីសាសនា ឬក៏រៀបចំពិធីបន់ស្រន់ផ្សេងៗ ដើម្បីសុំសេចក្តីសុខ និងឲ្យសម្រេចបានទៅតាមការប៉ងប្រាថ្នារបស់ខ្លួន ពីទីតាំងពុទ្ធសាសនានៅលើភ្នំគូលែន។

បន្ទាប់ពីព្រះពុទ្ធសាសនាបានរីកចម្រើននិងចូលជ្រួតជ្រាបដល់ស្រទាប់មហាជន ក្រោយពីការធ្លាក់ចុះនៃឥទ្ធិពលព្រហ្មញ្ញសាសនាក្នុងសង្គមខ្មែរ ចាប់ពីសតវត្សទី១៦តរៀងមក ការកសាងវត្តអារាម ឬទីគោរពបូជាខាងព្រះពុទ្ធសាសនាក៏ចាប់ផ្តើមកើតមានគ្រប់ទីកន្លែង។ សំណង់ពុទ្ធសាសនាក្រោយមកនេះភាគច្រើនត្រូវបានកសាងឡើងនៅក្បែរទីតាំងបុរាណ ដែលធ្លាប់ជាទីគោរពបូជាខាងព្រហ្មញ្ញសាសនា ជួនកាលត្រូវបានស្ថាបនានៅពីលើទីតាំងប្រាសាទបុរាណ ដោយការរុះរើប្រាសាទបុរាណនោះចេញ។

ចម្លាក់ព្រះពុទ្ធរូបដ៏ធំមួយអង្គ ដែលមានទីតាំងស្ថិតនៅវត្តព្រះអង្គធំ លើភ្នំគូលែន ត្រូវបានកសាងឡើងដោយស្ថិតនៅក្បែរស្ថានីយបុរាណ (មានពឹង និងប្រាសាទបុរាណ)។ សមិទ្ធិផលនេះបានបង្ហាញ ឲ្យឃើញពីស្នាដៃដ៏អស្ចារ្យរបស់សិល្បករបុរាណដែលបានខិតខំកែច្នៃ និងធ្លាក់ចុងដ៏ធំ បង្កើតបានជា ព្រះពុទ្ធរូបមួយអង្គស្ថិតក្នុងឥរិយាបថផ្តុំ “ចូលបរិនិព្វាន” បានយ៉ាងល្អ។ ព្រះពុទ្ធរូបអង្គនេះមានបណ្តោយជិត១០ម៉ែត្រ ផ្តុំសណ្តូកទៅ

ទិសអាគ្នេយ៍ និងមានដងខ្លួនគ្របពាសទៅដោយពណ៌មាស។ ពុទ្ធសាសនិកជនដែលបានទៅដល់ទីនោះ តែងបានឡើងទៅបូជាធូបទៀន និងបន់ស្រន់ ជួនកាលមានថ្វាយសន្លឹកមាស ដើម្បីបិទពាសពីលើដងខ្លួនរបស់ព្រះអង្គទៀតផង។ ការយកសន្លឹកមាសទៅពាសពីលើព្រះពុទ្ធរូបដ៏មាត្រូវបានអនុវត្តនៅគ្រប់កន្លែង នៅលើដៃ នដី ដែលប្រណិប័តន៍ព្រះពុទ្ធសាសនានៅអាស៊ីអាគ្នេយ៍ មានដូចជា ខ្មែរ ឡាវ ថៃ និងមីយ៉ាន់ម៉ា(ភូមា)ជាដើម។



ព្រះអង្គធំ

យោងតាមសិលាចារឹក ដែលមានលេខសំគាល់ K.715 ចារឡើងនៅឆ្នាំ១៥៨៦នៃគ្រឹស្តសករាជ ពុទ្ធសាសនិកជនខ្មែរ សម័យក្រោយអង្គរបានថ្វាយព្រះនាមដល់ព្រះអង្គធំថា **ព្រះខ្យង** ដែលមានន័យថា “កំពូលភ្នំដ៏ពិសិដ្ឋ” ។

៣-៥-ទំនប់បុរាណ

ក្រៅពីសំណង់និងទឹកនៃសម្រាប់គោរពបូជា ឬបម្រើ ឲ្យជំនឿសាសនា ភ្នំគូលែនបានបន្សល់ទុកនូវសំណង់ប្រវត្តិសាស្ត្រ ដ៏មានសារៈសំខាន់ជាច្រើនទៀត ដែលបំរើឲ្យជីវិតរស់នៅប្រចាំថ្ងៃ របស់ប្រជារាស្ត្រ និងបង្ហាញពីភាពចម្រុះចម្រើននៃអាណាចក្រខ្មែរ។ សំណង់ទាំងនោះបានគូសបញ្ជាក់ពីស្នាដៃ ដែលពោរពេញទៅដោយ ទេពកោសល្យដ៏ប៉ិនប្រសប់នៃវិស្វករខ្មែរបុរាណក្នុងការសិក្សា និង កែច្នៃធម្មជាតិដើម្បីបម្រើ ឬបំពេញសេចក្តីត្រូវការរបស់សហគមន៍ និងសង្គមរបស់ខ្លួន។

តាមរយៈការស្រាវជ្រាវដល់ទឹកនៃស្រែក លោក វ៉ាន លីអេ (Van Liere WJ) ជាអ្នកស្រាវជ្រាវផ្នែក ការគ្រប់គ្រងទឹក សម័យបុរាណបានបញ្ជាក់ឲ្យដឹងថាទីក្រុងបុរាណ មហេន្ទ្របព័ត ត្រូវបានបង្កើតឡើងដោយមានប្រព័ន្ធធារាសាស្ត្រដែលមានតួនាទី



ទំនប់ថ្នល់ម្រេច

សំខាន់ក្នុងការគ្រប់គ្រងទឹក ទុកប្រើប្រាស់ប្រចាំថ្ងៃ។ ការរកឃើញ សំណង់ធារាសាស្ត្រនេះត្រូវបានបញ្ជាក់បន្ថែម ដោយការស្រាវជ្រាវ តាមប្រព័ន្ធបច្ចេកវិទ្យាថ្មី ទំនើប ហៅថា LiDaR (Light Detecting and Ranging) តាមរយៈការថតរូបភាពពីលើអាកាស។

“ទំនប់” ជាផ្នែកមួយនៃប្រព័ន្ធធារាសាស្ត្រ ដែលមាន តួនាទីទប់ ឬបង្ហាំងទឹកទុក ដើម្បីប្រើប្រាស់ ឬបម្រើឲ្យការរស់ នៅប្រចាំថ្ងៃរបស់ប្រជាសហគមន៍ ប្រកបដោយនិរន្តរភាព។

ថ្វីត្បិតតែអាកាសធាតុមានលក្ខណៈអំណោយផលច្រើនដល់ការ
រស់នៅយ៉ាងណាក៏ដោយ ក៏ដូនតាខ្មែរបានខិតខំបង្កើតឲ្យមាន
ហេដ្ឋារចនាសម្ព័ន្ធធារាសាស្ត្រដើម្បីបង្ការក្នុងពេលមានគ្រោះរាំងស្ងួត
និងដើម្បីសម្រួលដល់ការរស់នៅផងដែរ។

ជាក់ស្តែងទំនប់បុរាណជាច្រើនត្រូវបានរកឃើញជាបន្ត
បន្ទាប់នៅលើភ្នំគូលែន ក្នុងនោះមានទំនប់ សំខាន់ចំនួនបីត្រូវបាន
លើកយកមកបង្ហាញ មានដូចជា ទំនប់ថ្នល់ម្រេច ទំនប់ស្រែត្បូង
និងទំនប់ស្រែជើង។ បច្ចុប្បន្នប្រជាសហគមន៍រស់នៅលើភ្នំគូលែន
បានហៅទំនប់បុរាណនេះថា “ថ្នល់” ដូចជាថ្នល់ម្រេច និង
ថ្នល់ត្បូងជាដើម។

តាមការស្រាវជ្រាវនិងពិនិត្យដល់ទឹកនៃទំនប់ថ្នល់ម្រេច
ជារបាំងទឹកមួយដែលមានទំហំធំជាងគេ ដោយមានបណ្តោយ
រហូតដល់មួយគីឡូម៉ែត្រ ទទឹងទំហំហុកសិបម៉ែត្រ និងកំពស់
ប្រែប្រួលពីប្រាំទៅដប់ពីរម៉ែត្រ។ ម្យ៉ាងទៀតផ្ទៃជញ្ជាំងផ្នែកខាង
ក្នុងនៃទំនប់ត្រូវបានក្រាលពាសដោយថ្មបាយក្រៀម។

៣-៦-ឡបុរាណ

អ្នកស្រាវជ្រាវកាលពីសតវត្សមុនៗតែងបានពេលអះអាង
ថា “កុលាលភាជន៍” ដែលត្រូវបានរកឃើញតាមរយៈការធ្វើ
កំណាយនៅតាមស្ថានីយបុរាណនានាក្នុងព្រះរាជាណាចក្រ ត្រូវ
បាននាំចូលពីប្រទេសចិន ឬពីបរទេស។ ការធ្វើសេចក្តីសន្និដ្ឋាន
របៀបនេះគឺដោយសារ អ្នកស្រាវជ្រាវទាំងនោះពុំមាន ភស្តុតាង
គ្រប់គ្រាន់ ក្នុងការវិនិច្ឆ័យឲ្យបានប្រាកដប្រជាថា បុព្វបុរសខ្មែរ
អាចមានសមត្ថភាពក្នុងការផលិតភាជន៍ ដើម្បីបំរើឲ្យសេចក្តីត្រូវ
ការប្រចាំថ្ងៃនោះឡើយ។ ប៉ុន្តែលោក អែម៉ូនីញ៉េ ធ្លាប់បង្កើបឲ្យដឹង
អំពីទីតាំងផលិតកុលាលភាជន៍សម័យបុរាណនៅលើភ្នំគូលែន
តាំងពីដើមសតវត្សទី២០មកម៉្លេះ។

រហូតមកដល់ចុងសតវត្សទី២០ ភាពចៃដន្យមួយបាន
កើតមានឡើង ដែលនាំទៅដល់ការសិក្សា ឡបុរាណ ជាទ្រង់ទ្រាយ
ធំ។ ហេតុការណ៍នេះបានកើតឡើង ដោយការឈូសបង្កើតផ្លូវ
មួយខ្សែក្នុងឃុំលលៃ នៃស្រុកប្រាសាទបាគង ខេត្តសៀមរាប។
ផ្លូវថ្មីមួយខ្សែនេះស្ថិតនៅក្បែរទីតាំងឡបុរាណ ដែលអ្នកស្រាវជ្រាវ
បានដាក់ឈ្មោះថា “ឡបាកោង”។ ចាប់ពីពេលនោះ ឡបុរាណ

ជាច្រើនត្រូវបានរកឃើញ និងសិក្សាស្រាវជ្រាវ មានដូចជា ឡបុរាណ ឡតានី ឡខ្នាពោ ឡសរសី និងឡថ្នល់ម្រេច (លើភ្នំគូលែន) ជាដើម។



ឡថ្នល់ម្រេច

នៅអំឡុងឆ្នាំ១៩៩៩ អាជ្ញាធរអប្សរា រួមសហការជាមួយ ស្ថាប័នស្រាវជ្រាវអន្តរជាតិ មានវិទ្យាស្ថានណារ៉ា និងវិទ្យាស្ថាន សុហ្វីយ៉ានៃប្រទេសជប៉ុន បានរួមគ្នាចុះសិក្សាស្រាវជ្រាវ និងធ្វើ កំណាយនៅឡអន្លង់ធំ ឬឡថ្នល់ម្រេច ដែលមានទីតាំងស្ថិតនៅ ភូមិអន្លង់ធំ ឃុំខ្ពង់ភ្នំ ស្រុកស្វាយលើ ខេត្តសៀមរាប ដើម្បីសិក្សា និងស្វែងយល់ពីរចនាសម្ព័ន្ធរបស់ឡ។ នៅលើផ្ទៃដីដែលមាន បណ្តោយប្រវែង២០០ម៉ែត្រ និងទទឹង៨០ម៉ែត្រ គេបានរកឃើញ ឡបុរាណជាច្រើន ស្ថិតនៅជាជួរជួររាប់គ្នាហើយឡនីមួយៗ មានទំហំពី១០ ម៉ែត្រ ទៅ១៥ម៉ែត្រ។

តាមការសន្និដ្ឋានរបស់អ្នកស្រាវជ្រាវ ឡថ្នល់ម្រេចត្រូវបាន ប្រើប្រាស់សម្រាប់ដុតកុលាលកាជន៍ ផ្សំឡើងពីដីឥដ្ឋពណ៌ស ដែលមានជាតិដែកតិច ក្នុងរង្វង់ពី០,៧ ទៅ២ភាគរយហើយបង្កើត បានជាកាជន៍ ដែលមានស្រទាប់រលោងពណ៌បៃតង។ សំណល់ វត្ថុតាំងដែលជាសមិទ្ធផលនៃឡបុរាណនេះ ត្រូវបានរកឃើញមាន ដូចជា កោដ្ឋ ដន្លាប់ ខួច ចានគម សន្លឹកក្បឿង សន្លឹកព្រំដំបូល និងសន្លឹករកា (លំអដំបូលផ្ទះ) ជាដើម។ អ្នកស្រាវជ្រាវបានបន្ត សន្និដ្ឋានថា ឡបុរាណនេះត្រូវបានបង្កើតឡើងនៅសតវត្សទី៩។

៣-៧-១ ជណ្តើរមុរាណ

ភ្នំគូលែនត្រូវបានចាត់ទុកថាជា "ខ្ពង់រាប" ដែលមានកំពស់ប្រែប្រួលពី ៣០០ ម៉ែត្រ ទៅ ៤០០ ម៉ែត្រ និងមានបណ្តោយជាង



ជណ្តើរចៃដី

៤០ គីឡូម៉ែត្រ សណ្តូកលើអ័ក្សដែលមានទិសដៅពីទិសពាយ័ព្យទៅទិសអាគ្នេយ៍។ នៅដើមសតវត្សទី៩ ព្រះបាទជ័យវរ្ម័នទី២បានជ្រើសរើសយកភ្នំគូលែន ដើម្បីប្រារព្ធពិធី "ទេវរាជ" និងធ្វើជារាជធានីសម្រាប់ទ្រង់គង់នៅមួយរយៈ។

នៅសម័យនោះ ដូនតាខ្មែរបានខិតខំបង្កើតហេដ្ឋារចនាសម្ព័ន្ធចំនួនពីរប្រភេទសម្រាប់ឡើងចុះភ្នំ គឺផ្លូវជំរី និងជណ្តើរ។ សព្វថ្ងៃ ផ្លូវជំរីបានក្លាយមកជាផ្លូវទំនាក់ទំនងដ៏សំខាន់សម្រាប់ការធ្វើដំណើរឡើងចុះ ជាប្រចាំពីសំណាក់សហគមន៍រស់នៅលើភ្នំគូលែនក៏ដូចជាក្លៀវទេសចរទាំងឡាយ។ ចំណែកជណ្តើរវិញ បានទទួលរងនូវការខូចខាតស្ទើរទាំងស្រុង ។

រហូតមកដល់ពេលនេះ យើងបានជួបប្រទះជណ្តើរបុរាណតែមួយគត់ ដែលមានទីតាំងស្ថិតនៅ ភូមិតាហាន ឃុំខ្ពង់ភ្នំស្រុកស្វាយលើ។ អ្នកស្រុកបានដាក់ឈ្មោះជណ្តើរបុរាណនេះថា "ជណ្តើរចៃដី"។ ជណ្តើរចៃដីនេះមានកំពស់ជិត ២០០ ម៉ែត្រ និងមានទទឹងប្រហែល ៥ ម៉ែត្រ តភ្ជាប់ពីភូមិត្បែងខាងកើត (ស្ថិតនៅជើងភ្នំ) ឡើងមកភ្ជាប់ភូមិតាហាននៅលើភ្នំ។ ជណ្តើរបុរាណនេះកសាងឡើងអំពីថ្មបាយក្រៀម ដែលមានសណ្ឋានជាដុំដុំៗ តម្រៀបផ្គុំជាថ្នាក់ៗ ហើយកន្លែងខ្លះមានការចាំងថ្មភ្នំធ្វើជាកាំជណ្តើរផងដែរ។

៣-៨-ស្រះដំរី

ដូចបានរៀបរាប់ខាងលើភ្នំគូលែន បានរក្សាទុកនូវសំណង់ បុរាណច្រើនប្រភេទទាំងសំណង់ខាងសាសនា និងសំណង់ស៊ីវិល ដែលមានសារៈសំខាន់ដល់សង្គម។ សំណង់បុរាណទាំងឡាយនោះ ទទួលបាននូវការចាប់អារម្មណ៍ពីអ្នកស្រាវជ្រាវ និងត្រូវបានលើកយក មកសិក្សា ឬក៏ជាប្រធានបទសំខាន់សម្រាប់ការស្រាវជ្រាវ និង



ស្រះដំរី

ស្វែងយល់អំពីប្រវត្តិសាស្ត្រខ្មែរសម័យបុរាណ។

រហូតមកដល់ពេលនេះ យើងពុំឃើញមានឯកសារ ដែល សរសេរ និងវិភាគអំពីសំណង់ស្ថាបត្យកម្មបុរាណចុងក្រោយនេះ ដែលមានឈ្មោះថា ស្រះដំរីនោះឡើយ។ ប៉ុន្តែកាលពីពាក់កណ្តាល សតវត្សទី២០ លោក ប៊ូលបេ (J. Boulbet) អ្នកស្រាវជ្រាវ បារាំង ធ្លាប់សន្និដ្ឋានថាសំណង់ស្រះដំរីនេះ ពិតជាស្ថិតក្នុង សម័យកាលគូលែន នាដើមសតវត្សទី៩។ ក្នុងនោះលោកបាន សិក្សា និងវិភាគលើចម្លាក់រូបសត្វតោ ដោយធ្វើការប្រៀបធៀបជា មួយចម្លាក់តោនៅក្រុមប្រាសាទសម្បូរព្រៃគុក ក្នុងខេត្តកំពង់ធំ។

ទោះជាយ៉ាងណាក៏សំណង់ស្រះដំរីនេះបានស្ថិតនៅជា អាថ៌កំបាំង ដោយពុំមាននរណាម្នាក់ដឹងថាវាមានតួនាទីសំខាន់អ្វី នៅសម័យកាលនោះឡើយ។ ពិនិត្យជារួម “ស្រះដំរី” ប្រហែល ត្រូវបានដាក់ឈ្មោះ ដោយសារនៅទីនោះ មានរូបចម្លាក់សត្វដំរី មួយយ៉ាងធំឈរលើមុខទៅទិសខាងលិច និងស្រះទឹកធំល្មមមួយ ស្ថិតនៅចំពីមុខ។ ប៉ុន្តែនៅខាងស្តាំចម្លាក់សត្វដំរី ក៏មានចម្លាក់ សត្វតោចំនួន២ក្បាល រួមជាមួយសត្វខ្លាមួយក្បាលផងដែរ។ ទាំងចម្លាក់សត្វដំរី និងសត្វតោ ត្រូវបានរចនាឡើងអំពីថ្មភ្នំ ធម្មជាតិមួយដុំ ដែលស្ថិតនៅទីនោះស្រាប់ហើយមានគម្លាតឆ្ងាយ

ពីគ្នាប្រហែល៦ម៉ែត្រ ហាក់ដូចជាស្ថិតនៅអមសង្វាងផ្លូវ។

ចម្លាក់សត្វដំរី និងសត្វតោដ៏ធំទាំងនោះពិតជាតឹកតាង ដ៏សំខាន់ និងបានបង្ហាញឲ្យឃើញអំពីស្នាដៃ និងទេពកោសល្យ ដ៏ប៉ិនប្រសព្វរបស់សិល្បករខ្មែរសម័យបុរាណ ដែលជាវិស្វករដ៏ ចំណានបម្រើឲ្យសង្គមជាតិ។ ចម្លាក់ទាំងនោះបានជះឥទ្ធិពល និង ជាគំរូមួយសម្រាប់សម័យកាលក្រោយៗ។

៣-៩ ការដ្ឋានយកថ្មបុរាណ

ពីឆ្នាំ៨០២គ.ស ដោយចាប់គិតពីពេលដែលព្រះបាទ ជ័យវរ្ម័នទី២ បានប្រកាសឯករាជ្យពីពួកជ្វា រហូតដល់ការចាក ចោលក្រុងអង្គរនៅឆ្នាំ១៤៣២គ.ស ក្នុងរាជ្យព្រះបាទពញាយ៉ាត ដែលមានរយៈពេល៦៣០ឆ្នាំមកនោះ ការប្រើប្រាស់ថ្មកក់គឺមាន ទំហំធំនៅចុងសតវត្សទី៩ រហូតដល់សតវត្សទី១៣ មានរយៈពេល ប្រមាណ៤០០ឆ្នាំ។

តើថ្មទាំងឡាយនោះមានប្រភពមកពីណា? តាមការ ស្រាវជ្រាវ គេបានរកឃើញកន្លែងយកថ្មមួយចំនួននៅតំបន់ភ្នំ គូលែន ដូចជានៅអូរថ្មដាប់ ដែលនៅទីនោះថ្មមានគុណភាពល្អ សម្រាប់យកទៅសាងសង់ប្រាសាទនានា។ នៅខាងលើភ្នំគូលែន

នៅតំបន់ប្រាសាទរោងចិនក៏ជាការដ្ឋានយកថ្មមួយដែរ តែគុណភាព ថ្មនៅទីនោះមានគ្រាប់ធំ ដែលមិនអាចយកទៅប្រើប្រាស់សម្រាប់ កសាងប្រាសាទឲ្យបានល្អឡើយ ប៉ុន្តែអាចយកធ្វើជាគ្រឹះ ឬកន្លែង មិនចាំបាច់ផ្សេងៗទៀត។ តាមព័ត៌មានរបស់ប្រជាជនអាចមាន កន្លែងផ្សេងៗទៀត ដូចជានៅតាមជើងភ្នំគូលែន ក្បាលស្ពាន និង ភ្នំនៅក្បែរនោះ ដែលទាមទារអោយមានការសិក្សា និងរុករកបន្ថែម ទៀត។



កន្លែងយកថ្មក្បែរភូមិអន្លង់ធំ

៤-សហគមន៍មូលដ្ឋាន

កាលពីពាក់កណ្តាលសតវត្សទី១៩ អ្នកស្រាវជ្រាវបារាំង ធ្លាប់បង្កើតឲ្យដឹងថា នៅលើខ្នងភ្នំគូលែនមានសហគមន៍មនុស្ស រស់តាមរបៀបបុរាណ។ យោងតាមសិលាចារឹកស្តុកកក់ធំ ដែល មានលេខសំគាល់ K.235 ចារឡើងនៅអំឡុងសតវត្សទី១១ ភ្នំគូលែនជាទីតាំងនៃរាជធានីបុរាណ ដែលត្រូវបានកសាងឡើង ក្នុងរាជរបស់ព្រះបាទជ័យវរ្ម័នទី២នាដើមសតវត្សទី៩ និងមាន ឈ្មោះថា មហេន្ទ្របព័ត(លំនៅស្ថានរបស់ព្រះឥសូរ អាទិទេព កំពូលនៃព្រហ្មញ្ញសាសនា)។ ព័ត៌មាននេះបានបញ្ជាក់ឲ្យដឹងថា ភ្នំគូលែនជាទីតាំងមួយដែលប្រមូលផ្តុំទៅដោយភូមិដ្ឋាន និងមាន មនុស្សរស់នៅកុះករ។

រហូតមកដល់បច្ចុប្បន្ន ភ្នំគូលែននៅតែជាទីតាំងមួយ ដែលប្រមូលផ្តុំទៅដោយភូមិដ្ឋានចំនួន១០ ក្នុងនោះភូមិចំនួនពីរ ស្ថិតនៅក្រៅបញ្ជីរបស់អាជ្ញាធរដែនដី (ភូមិតាហាន និងភូមិ តារីរៈកាត់)។ យោងតាមលទ្ធផលស្រាវជ្រាវកាលពីឆ្នាំ២០១២ ភ្នំគូលែនមានប្រជាពលរដ្ឋរស់នៅចំនួន៣៩៦៨នាក់ ចែកចេញ ជា៨៤៧គ្រួសារ ស្ថិតក្នុងឃុំខ្នងភ្នំនៃស្រុកស្វាយលើ។ កំណើន

ប្រជាពលរដ្ឋ ឬការកើនឡើងនៃអ្នកចំនូលថ្មី បានចាប់ផ្តើមនៅ ឆ្នាំ២០០០ ស្របពេលតំបន់ភ្នំគូលែនទទួលបាននូវសុវត្ថិភាព សន្តិសុខពេញលេញ និងមានភ្ញៀវទេសចរក្នុងស្រុក។ ប៉ុន្តែជា ដំបូងចំនួនប្រជាពលរដ្ឋមានកំណើនតិចតួចរហូតដល់ឆ្នាំ២០០៦។

បន្ទាប់មកចំនួនប្រជាពលរដ្ឋមានកំណើនគួរឲ្យកត់សម្គាល់ ចាប់តាំងពីឆ្នាំ២០០៦ រហូតដល់ឆ្នាំ២០១២។ ក្នុងនោះបើ ធ្វើការប្រៀបធៀបចាប់ពីឆ្នាំ២០០៦រហូតដល់ឆ្នាំ២០១២ ចំនួន ប្រជាពលរដ្ឋមានកំណើន១៩ភាគរយ។ គួរលេខខាងលើនេះបាន បញ្ជាក់ឲ្យដឹងថា ក្នុងមួយឆ្នាំៗចំនួនប្រជាពលរដ្ឋបានកើនឡើង ចំនួន៣,២ ភាគរយ សម្រាប់ឃុំខ្នងភ្នំទាំងមូល។ ប៉ុន្តែកំណើន ប្រជាពលរដ្ឋខាងលើនេះមានទំហំ ខុសៗគ្នាទៅតាមភូមិដ្ឋាន នីមួយៗ។ ក្នុងនោះភូមិព្រះអង្គធំមានកំណើនប្រជាពលរដ្ឋខ្ពស់ ជាងគេ។ បើពិនិត្យគួរលេខភូមិព្រះអង្គធំមានកំណើន៧២,៤ ភាគរយ ក្នុងអំឡុងពេលដប់ឆ្នាំចុងក្រោយនេះចាប់ពីឆ្នាំ២០០២ រហូតដល់ឆ្នាំ២០១២។ ប៉ុន្តែនៅរយៈពេល២ឆ្នាំចុងក្រោយ ចំនួន ប្រជាពលរដ្ឋរស់នៅក្នុងភូមិព្រះអង្គធំមានកំណើនរហូតដល់២ ៥ ភាគរយ។ រហូតមកដល់ពេលនេះ បើពិនិត្យចំនួនខ្ពង់ផ្ទះក្នុងភូមិ ព្រះអង្គធំ មានផ្ទះចំនួន២២៨ខ្ពង់ ក្នុងនោះផ្ទះប្រក់ភ្លៀងចំនួន៤

ផ្ទះប្រក់ស័ង្កសីចំនួន១៦១ ផ្ទះប្រក់ហ្វីប្រូចំនួន៥៣ និងផ្ទះប្រក់ស្លឹកចំនួន១០។

៥-ទិសដៅអភិរក្ស និងអភិវឌ្ឍន៍

ដូចបានបញ្ជាក់ជូនខាងលើ ឧទ្យានជាតិព្រះជ័យវ្រៀន-នរោត្តម “ភ្នំគូលែន” មិនត្រឹមតែជាទីតាំងភូមិសាស្ត្រមួយដែលជាជម្រកនៃធនធានធម្មជាតិដ៏សម្បូរបែបប៉ុណ្ណោះទេ ប៉ុន្តែជាទីតាំងប្រវត្តិសាស្ត្រដ៏ល្បីល្បាញមួយនៅក្នុងតំបន់ និងជាប្រភពនៃដើមកំណើតនៃអារ្យធម៌អង្គរ ដែលតំណាងឲ្យអត្តសញ្ញាណនៃជាតិសាសន៍ខ្មែរ។

ដោយយល់ដឹងអំពីសារៈសំខាន់ខាងលើនេះក្រសួងបរិស្ថាន ដឹកនាំដោយឯកឧត្តម សាយ សំអាល់ រដ្ឋមន្ត្រី មានគោលបំណងច្បាស់លាស់ក្នុងការថែរក្សា ការពារ និងអភិរក្សឲ្យបានគង់វង្សនូវធនធានធម្មជាតិ និងមត៌កវប្បធម៌ដ៏សម្បូរបែប ដែលកំពុងទទួលរងនូវការគំរាមកំហែងធ្ងន់ធ្ងរតាមគ្រប់រូបភាព និងឈានទៅរកក្តីវិនាសអន្តរាយនាពេលខាងមុខ។ ក្រសួងបានត្រៀមរៀបចំដាក់ចេញនូវគម្រោងផែនការជាអាទិភាពក្នុងការគ្រប់គ្រងឧទ្យានជាតិព្រះជ័យវ្រៀន-នរោត្តម“ភ្នំគូលែន”ឲ្យមាននិរន្តរភាពក្នុងទិសដៅ



ឯកឧត្តម សាយ សំអាល់ រដ្ឋមន្ត្រី ចុះពិនិត្យឧទ្យានជាតិព្រះជ័យវ្រៀន-នរោត្តម “ភ្នំគូលែន”

ផែនទីទីតាំងប្រាសាទបុរាណ និង ស្ថានីយ៍បុរាណ ក្នុងតំបន់ស្រះស្រាបៀប-ព្រៃក្នុង ខេត្តសៀមរាប



ល.រ	ឈ្មោះ	ស	ប	ល.រ	ឈ្មោះ	ស	ប
1	ស្ថានីយ៍ ១	១០០០	១០០០	1	ប្រាសាទ ១	១០០០	១០០០
2	ស្ថានីយ៍ ២	១០០០	១០០០	2	ប្រាសាទ ២	១០០០	១០០០
3	ស្ថានីយ៍ ៣	១០០០	១០០០	3	ប្រាសាទ ៣	១០០០	១០០០
4	ស្ថានីយ៍ ៤	១០០០	១០០០	4	ប្រាសាទ ៤	១០០០	១០០០
5	ស្ថានីយ៍ ៥	១០០០	១០០០	5	ប្រាសាទ ៥	១០០០	១០០០
6	ស្ថានីយ៍ ៦	១០០០	១០០០	6	ប្រាសាទ ៦	១០០០	១០០០
7	ស្ថានីយ៍ ៧	១០០០	១០០០	7	ប្រាសាទ ៧	១០០០	១០០០
8	ស្ថានីយ៍ ៨	១០០០	១០០០	8	ប្រាសាទ ៨	១០០០	១០០០
9	ស្ថានីយ៍ ៩	១០០០	១០០០	9	ប្រាសាទ ៩	១០០០	១០០០
10	ស្ថានីយ៍ ១០	១០០០	១០០០	10	ប្រាសាទ ១០	១០០០	១០០០
11	ស្ថានីយ៍ ១១	១០០០	១០០០	11	ប្រាសាទ ១១	១០០០	១០០០
12	ស្ថានីយ៍ ១២	១០០០	១០០០	12	ប្រាសាទ ១២	១០០០	១០០០
13	ស្ថានីយ៍ ១៣	១០០០	១០០០	13	ប្រាសាទ ១៣	១០០០	១០០០
14	ស្ថានីយ៍ ១៤	១០០០	១០០០	14	ប្រាសាទ ១៤	១០០០	១០០០
15	ស្ថានីយ៍ ១៥	១០០០	១០០០	15	ប្រាសាទ ១៥	១០០០	១០០០
16	ស្ថានីយ៍ ១៦	១០០០	១០០០	16	ប្រាសាទ ១៦	១០០០	១០០០
17	ស្ថានីយ៍ ១៧	១០០០	១០០០	17	ប្រាសាទ ១៧	១០០០	១០០០
18	ស្ថានីយ៍ ១៨	១០០០	១០០០	18	ប្រាសាទ ១៨	១០០០	១០០០
19	ស្ថានីយ៍ ១៩	១០០០	១០០០	19	ប្រាសាទ ១៩	១០០០	១០០០
20	ស្ថានីយ៍ ២០	១០០០	១០០០	20	ប្រាសាទ ២០	១០០០	១០០០
21	ស្ថានីយ៍ ២១	១០០០	១០០០	21	ប្រាសាទ ២១	១០០០	១០០០
22	ស្ថានីយ៍ ២២	១០០០	១០០០	22	ប្រាសាទ ២២	១០០០	១០០០
23	ស្ថានីយ៍ ២៣	១០០០	១០០០	23	ប្រាសាទ ២៣	១០០០	១០០០
24	ស្ថានីយ៍ ២៤	១០០០	១០០០	24	ប្រាសាទ ២៤	១០០០	១០០០
25	ស្ថានីយ៍ ២៥	១០០០	១០០០	25	ប្រាសាទ ២៥	១០០០	១០០០
26	ស្ថានីយ៍ ២៦	១០០០	១០០០	26	ប្រាសាទ ២៦	១០០០	១០០០
27	ស្ថានីយ៍ ២៧	១០០០	១០០០	27	ប្រាសាទ ២៧	១០០០	១០០០
28	ស្ថានីយ៍ ២៨	១០០០	១០០០	28	ប្រាសាទ ២៨	១០០០	១០០០
29	ស្ថានីយ៍ ២៩	១០០០	១០០០	29	ប្រាសាទ ២៩	១០០០	១០០០
30	ស្ថានីយ៍ ៣០	១០០០	១០០០	30	ប្រាសាទ ៣០	១០០០	១០០០

សញ្ញាសំគាល់

- ទីតាំងបុរាណ
- ទីតាំងប្រាសាទ
- ទីតាំងស្ថានីយ៍
- ផ្លូវជាតិ
- ផ្លូវ
- គ្រូង-ស្រែ
- តំបន់ការពារប្រាសាទបុរាណ





06026 08200693 006026 08

www.elibraryofcambodia.org



អគ្គនាយកដ្ឋានវប្បធានការពារ និង អភិរក្សធម្មជាតិ

www.elibraryofcambodia.org



ការផ្សាយសៀវភៅនេះជា eBook បានបង្កើតឡើងដោយ
មូលនិធិខ្មែរសម្រាប់ការសិក្សា និង ករុណាខ្មែរ
ដើម្បីបម្រើប្រយោជន៍ជាសាធារណៈ ដោយមិនគិតកម្រៃ

ស្ដេចជា eBook ដោយ **ហឹង ធារ៉ា**

ខែសីហា ឆ្នាំ២០១៧

បើលោក លោកស្រី ចង់បានសៀវភៅនេះ ឬអានបន្តទៀត
សូមទិញ ឬជាវពីអ្នកនិពន្ធ

ឬបណ្ណាគារដោយផ្ទាល់ដើម្បីគោរព "រក្សារសិទ្ធិ" របស់អ្នកនិពន្ធ។
យើងខ្ញុំ ពុំមានការប្រស្រ័យទាក់ទង ដោយប្រភេទណាមួយជាមួយ
អ្នកនិពន្ធ ឬបណ្ណាគារទេ។

សូមអរគុណ

ខ្មៅ យុនសំរឹង

ប្រធានមូលនិធិខ្មែរសម្រាប់ការសិក្សា និង ករុណាខ្មែរ

