

# ប្រជុំ តម្រាសាស្ត្រវិស្វាស





**ស្នាដៃនេះ**



កើតឡើងពីកិច្ចសហការគ្នា រវាង  
**ពុទ្ធសាសនបណ្ឌិត្យ និង បណ្ណាល័យវេយ្យាចក្រនិមន្ត្រៈ**  
ក្នុងគោលបំណងយ៉ាងមុតមាំដើម្បីថែរក្សា ការពារ កុំឲ្យបាត់បង់ទៅទៀត  
ព្រមទាំងផ្សព្វផ្សាយស្នាដៃ-ឯកសារទាំងនេះ  
សម្រាប់សាធារណជនប្រើប្រាស់ដោយមិនគិតកម្រៃ។

សូមថ្លែងអំណរគុណដល់  
**អង្គការរីហ្សូ កូស៊ី-កៃ វិទ្យាស្ថានបើកទូលាយ**  
ករុណាខ្មែរ និង មូលនិធិខ្មែរសម្រាប់ការសិក្សា  
ដែលបានគាំទ្រគម្រោងការស្នាដៃនេះ សម្រាប់ទុកក្នុងបណ្ណាល័យវេយ្យាចក្រនិមន្ត្រៈ។

Buddhist Institute of Ministry of Cult and Religion and eLibrary of Cambodia have made a cooperative effort to digitalize books and manuscripts in order to preserve our Cambodian literary heritage. This will promote and provide easy, instant access, free of charge to the public and future generations to come.

A sincere thank you to our generous supporters: Risho Kosei-Kai, Open Institute, Karuna Cambodia and Cambodian Education Excellence Foundation, who made this endeavor possible.

[www.budinst.gov.kh](http://www.budinst.gov.kh)      [www.elibraryofcambodia.org](http://www.elibraryofcambodia.org)



# ប្រជុំតម្រាសវាច្ឆ័យ

## ពិស្តារ

រៀបរៀងដោយឧកញ៉ា

សំ-ហាន



១០៧៤/០២

ត.ស ២៤១៨

គ.ស ១៩៧៣





# មនុស្សកើតឆ្នាំជូត (កណ្តុរ)

(ឆ្នាំជូត (ឆាតុមិក) ពង្សទេវតាប្រុស)

មនុស្សប្រុសស្រីណាកើតឆ្នាំនេះ ច្រើនមានចិត្តក្លាហានមុះមុត ហ៊ានសំរេចកិច្ចការអ្វីដោយខ្លួនឯង មិនចាំបាច់ពឹងពាក់អ្នកដទៃ តែបើធ្វើបុណ្យនិងគេច្រើនបានទោសមកវិញ ពាក្យសំដីចោរច្រើនពិរោះគាប់ចិត្តអ្នកផង ចំណេះដឹងគួរសមអាចប្រើការបាន បើធ្វើដំណើរទៅណាមកណាមានមិត្តភក្តិចោមរោមកុះករបើធ្វើការងាររាជការនិងបានបុណ្យសក្តិធំ និងមានមន្ត្រីស្រឡាញ់រាប់អានច្រើន ។





## **មនុស្សកើតឆ្នាំឆ្លូវ (គោ)**

( ឆ្នាំឆ្លូវ ( ឆាតុជី ) ពង្សមនុស្សប្រុស )

មនុស្សប្រុសស្រីណាដែលកើតឆ្នាំនេះ ទាយថា មានគេស្រឡាញ់រាប់  
អានច្រើន តែច្រើនអភ័ព្វគួរព្រេង ចិត្តច្រើនរើរវាយ បើរកស៊ីជំនួញជួញដូរ  
និងបានផលមធ្យម បើធ្វើកិច្ចការរដ្ឋច្រើនបានបុណ្យសក្តិក្នុងចល្មម ជាមនុស្ស  
ចូលចិត្តស្នេហា និងចូលចិត្តដើរលេងច្រើន ។





## មនុស្សកើតឆ្នាំខាល (ខ្លា)

(ឆ្នាំខាល (ធាតុឈើ) ពង្សយក្សស្រី)

មនុស្សប្រុសស្រីណាដែលកើតឆ្នាំនេះ ទំនាយថា ជាមនុស្សចិត្តមាន  
បន្តិចហើយកាច តែច្រើនមានអំណាចគេកោតខ្លាចច្រើន អ្នកនោះច្រើនជា  
មនុស្សមានសំណាង មានខ្ញុំកំដរច្រើន បើរកស៊ីជួញដូរច្រើនបានលាភធំ បើធ្វើ  
ការរដ្ឋនិងបានល្អប្រសើរ ជាមនុស្សមានចិត្តអង់អាច តែឆាប់ខឹងបន្តិចដល់ចាស់  
ជរាមានលាភច្រើន ។





## **មនុស្សកើតឆ្នាំថោះ (ឧទ្ធរាស)**

(ឆ្នាំថោះ (ធាតុឈើ) ពង្សមនុស្សស្រី)

មនុស្សប្រុសស្រីណាដែលកើតឆ្នាំនេះទំនាយថា ជាមនុស្សច្រើនអភ័ព្វ ឈឺច្រើន ចូលចិត្តនិយាយពាក្យមិនបានការ ចូលចិត្តផ្តាច់ផ្តន់គេ បើធ្វើការរាជ ការនឹង បានជាធំ រកស៊ីជួញដូរមិនសូវបាន អ្នកជិតខាងច្រើនស្រឡាញ់រាប់អាន តែដើរឆ្ងាយមិនសូវបានបើរកស៊ីជួញដូរជិតច្រើនបានផលជាង ។

ជាមនុស្សមិនសូវចូលចិត្តកាមតណ្ហា ។





## **មនុស្សកើតឆ្នាំរោង (អាគ)**

(ឆ្នាំរោង (ធាតុមាស) ពង្សទេព្វាប្រុស)

មនុស្សប្រុសស្រីណាដែលកើតឆ្នាំនេះ ទំនាយទាយថា ជាមនុស្សមាន  
ប្ញទ្ធិចេស្តាខ្ពស់ ជាមនុស្សមានភាសី មានវោហកស៍ច្រើន អ្នកផងស្រឡាញ់រាប់  
អាន ជាមនុស្សឆាប់ខឹង តែឆាប់បាត់ បើរកស៊ីជួញដូរមិនសូវបាន បើធ្វើការ  
ច្រើនបានបុណ្យសក្តិធំចូលចិត្តដើរឆ្ងាយ លុះចាស់ជរាច្រើនមានលាភចូល ។





# មនុស្សកើតឆ្នាំម្សាញ់ (ពស់)

(ឆ្នាំម្សាញ់ (ឆាតុណ្ហី) ពង្សមនុស្សប្រុស)

មនុស្សប្រុសស្រីណាដែលកើតឆ្នាំនេះ ទំនាយទាយថា ជុនកណ្តាល មិនល្អពេក មិនអាក្រក់ពេកកុំធ្វើគុណដល់គេ ព្រោះច្រើនបានទុក្ខទោសមកដល់ខ្លួន បើរកស៊ីជួញដូរសត្វសម ធ្វើការរាជការមិនសូវល្អ ចូលចិត្តដើរច្រើនទ្រព្យសម្បត្តិមានមធ្យមតែចិត្តច្រើនកំណាញ់បង្កិច ។





## **មនុស្សកើតឆ្នាំមី (សេះ)**

(ឆ្នាំមី (ឆាតុភ្លើង) ពង្សទេព្វាស្រី)

មនុស្សប្រុសស្រីណាដែលកើតឆ្នាំនេះ ទំនាយថា ជាមនុស្សមានរាសី  
មធ្យម អ្នកផងស្រឡាញ់រាប់អាន ច្រើនបានលាភជាដើមៗ បើធ្វើការរាជ  
ការនិងបានជាធំ មានគេទំនុកបំរុងល្អណាស់ការធ្វើដំណើរឆ្ងាយ មិនសូវល្អ ។





# មនុស្សកើតឆ្នាំមែ (៣៧)

(ឆ្នាំមែ (ឆាតុមាស) ៣៧ ទេព្វាស្រី)

មនុស្សប្រុសស្រីណាដែលកើតឆ្នាំនេះ ទំនាយទាយថា ជាមនុស្សចុន កណ្តាល មានទីលំនៅពុំសូវជាប់លាប់ សេចក្តីមិត្តភក្តិមិនសូវសមប្រកប ធ្វើ ការរាជការមិនសូវល្អ បើរកស៊ីជួញដូរដោយប្រាជ្ញាច្រើនល្អប្រសើរ អ្នកផង ស្រឡាញ់ចូលចិត្ត ។





## **មនុស្សកើតឆ្នាំរក (ស្វា)**

(ឆ្នាំរក (ឆាតុដេក) ពង្សយក្សប្រុស)

មនុស្សប្រុសស្រីណាដែលកើតឆ្នាំនេះ ទំនាយទាយថា ជាមនុស្សចិត្តស្រាល ភាប់ខឹងតែភាប់បាត់ ធ្វើការច្រើនខ្លីច្រា មិនសូវចូល ចិត្តសេបគប់មិត្តភ័ក្ត បើ រកស៊ីជួញដូរល្អគួរសម បើធ្វើការរដ្ឋនឹងបានល្អប្រសើរ ច្រើនតែមានគេច្រ ណែនណ្ហានិៈ ប្រយត័អ្នកជិតខាងនាំទុក្ខទោសដល់ខ្លួន ។





## មនុស្សកើតឆ្នាំកា (មាត់)

(ឆ្នាំកា (ឆាតុដៃក) ពង្សយក្សប្រុស)

មនុស្សប្រុសស្រីណាដែលកើតឆ្នាំនេះ ទំនាយទាយថា ជាមនុស្សចិត្តស្រាលឆាប់ខឹង តែមិនចេះមានគំនុំ ច្រើនមានចិត្តក្លាហាន មុះមុត ហ៊ានសំរេច កិច្ចការអ្វីបានដោយខ្លួនឯង ដោយមិនចាំបាច់ពឹងពាក់អ្នកដទៃពី តូចអភ័ព្វ ព្យាបាទ លុះក្រោយមកនឹងបានជួបវិញ តែប្រយ័ត្នការសេព គប់មិត្ត ព្រោះច្រើននាំទុក្ខទោសដល់ខ្លួន កុំធ្វើតុណ្ហអ្នកដទៃច្រើនបាន ទោសវិញ ។





## មនុស្សកើតឆ្នាំច (ខ្ញី)

(ឆ្នាំច (ឆាតុដី) ពង្សយក្សប្រុស)

មនុស្សប្រុសស្រីណាដែលកើតឆ្នាំនេះ ទំនាយទាយថា ល្អមធ្យម ធន់  
កលក្កាល មាត់ចូលចិត្តចចារពាក្យឥតប្រយោជន៍ច្រើន ចិត្តច្រើនប្រែប្រួលមិន  
សូវទៀង រកស៊ីជួញដូរល្អប្រសើរ បើធ្វើការរាជការល្អគួរសម អ្នកផង  
ស្រឡាញ់ចូលចិត្តច្រើន ។





## មនុស្សកើតឆ្នាំកូរ (ឡែក)

(ឆ្នាំកូរ (ឆាតុទឹក) ពង្សមនុស្សស្រី)

មនុស្សប្រុសស្រីណាដែលកើតឆ្នាំនេះ ទំនាយថា ជាមនុស្សមានភ័ព្វ  
សំណាងល្អ បើប្រុសរកស៊ីជួញដូរល្អប្រសើរ ធ្វើការនិងបានជាធំ តែមានចិត្ត  
ទំរង់ក្នុងការងារបន្តិច ចូលចិត្តឈឺឆ្កាសក្នុងរឿងអ្នកដទៃ ។



# ឆ្នាំជូត

- ✦ មនុស្សប្រុសស្រីណាកើតឆ្នាំជូត ខែ ៥. ១១. ៦. ១២. ៨. ២ ជាមនុស្សច្រើនមានជោគវាសនា មានប្រាជ្ញខ្ពស់ឆ្លៀងឆ្លាតរកស៊ីជួញដូរល្អ ប្រសើរអ្នកផងស្រឡាញ់រាប់អានច្រើន មានគេយកលាភឱ្យជាញឹកញយ ។
- ✦ មនុស្សប្រុសស្រីណាកើតឆ្នាំជូត ខែ ៧. ១. ៩. ៣. ១០. ៤ ជាមនុស្សច្រើនអភ័ព្វ ចិត្តកាចរិះរួស ច្រើនមានចិត្តក្តៅក្រហាយក្នុងខ្លួន រកស៊ីដោយតឹងតែងជាទីបំផុត ។

រ យក្សរដ្ឋបាលស្រុក





# ផ្លូវឆ្លង

- ◆ មនុស្សប្រុសស្រីណាកើត រ ខែ ៥. ១១. ៦. ១២. ៨. ២ ទំនាយថាមិនសូវល្អ បើនិរកទ្រព្យបានដោយតឹងតែង តែបើនឹងបាត់បង់ វិញ្ញាណប័ណ្ណ មានកើតរឿងរាវដោយសារស្រី នាំទុក្ខទោសមកឱ្យ ជាមនុស្សចូលចិត្តដើរឆ្ងាយ ។
- ◆ មនុស្សប្រុសស្រីណាកើត ខែ ៧. ១. ៩. ៣. ១០. ៤ ជាមនុស្សចូលចិត្តដើរឆ្ងាយ ចូលចិត្តនាំរឿងច្រើន ចិត្តស្រាលដាច់ខឹងអា ក្រក់មុនល្អក្រោយ ។





# ឆ្នាំខាល



✦ មនុស្សប្រុសស្រីណាកើតឆ្នាំខាលនេះខែ ៥. ១១.  
ទំនាយថា អ្នកនោះច្រើនចិត្តកាច មានចិត្តរឹងត្អឹង មានកម្លាំងក្នុងខ្លួនច្រើន  
ហើយមានៈណាស់ ។

✦ មនុស្សប្រុសស្រីណាកើតឆ្នាំនេះខែ ១២. ៦. ៨. ២. ៩. ៣  
ទំនាយថាអ្នកនោះនឹងបានល្អ មានសេចក្តីសុខច្រើន មានទ្រព្យសម្បត្តិ  
ច្រើនបង្ករអ្នកផងស្រឡាញ់រាប់អាន មានអ្នកចម្រើយជ្រោមជ្រែង ។







# ឆ្លាំថង្វះ

- ១ មនុស្សប្រុសស្រីណាកើតឆ្លាំថង្វះនេះខែ ៥. ១១. ៦. ១២. ៧. ១ ទំនាយទាយថា ច្រើនបានសុខសប្បាយ រកស៊ីជួញដូច្រើនបានសមប្រកប មានចិត្តទន់ភ្លន់ អ្នកផងស្រឡាញ់ មានទ្រព្យសម្បត្តិបរិបូរណ៍ ។
- ២ មនុស្សប្រុសស្រីណាកើតឆ្លាំថង្វះនេះខែ ៨. ២. ៩. ៣. ១០. ៤ ទំនាយទាយថា មិនសូវល្អ ច្រើនមានរឿងរាវ ទាស់ទែងខ្លាំងតំនិតត្នា មានគេចូលចិត្ត ច្រណែនឈ្នានិះច្រើន សេពគប់អ្នកដទៃមិនសូវបានផល ។





# ឆ្នាំរោង

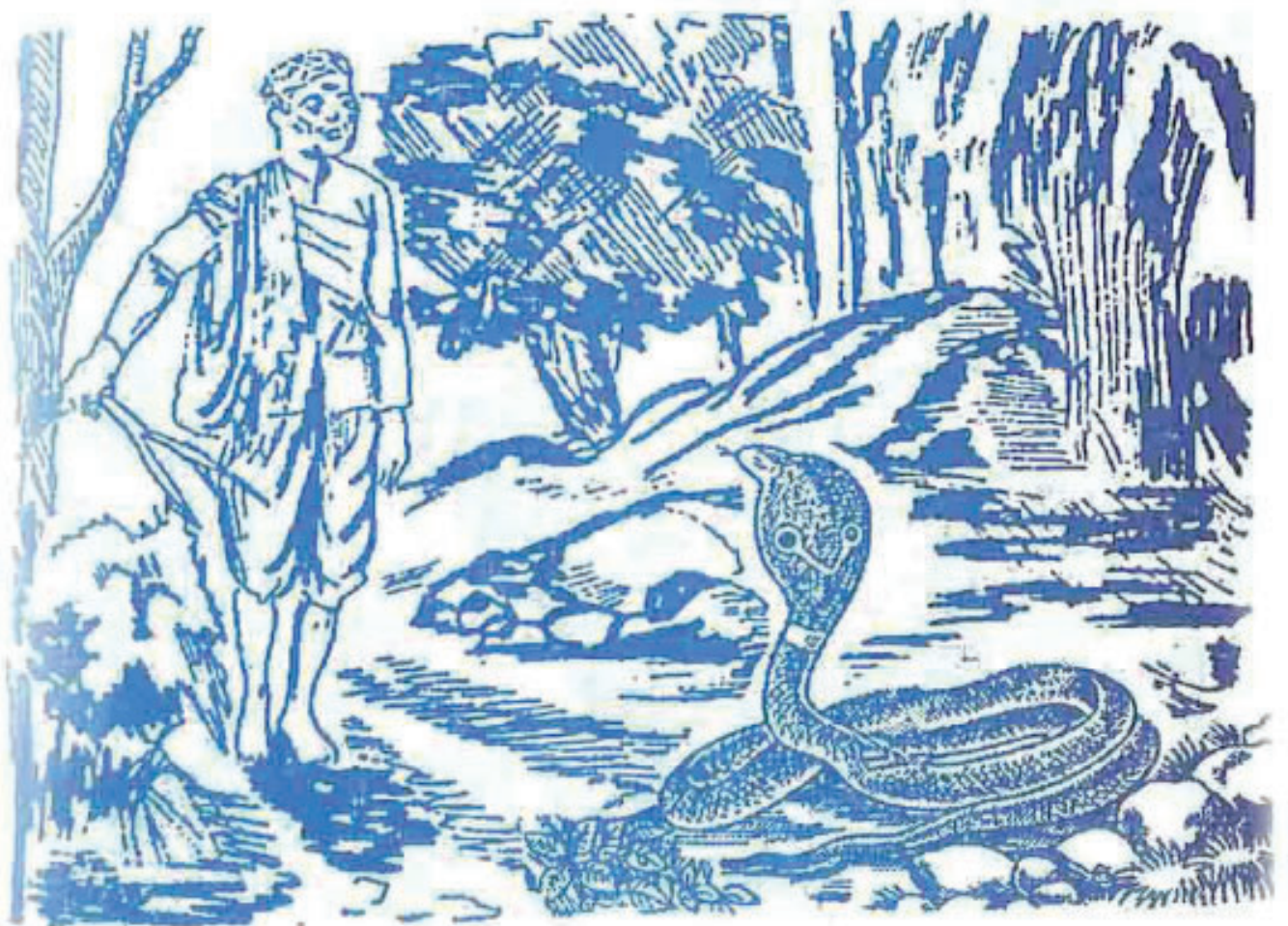
- ✧ មនុស្សប្រុសស្រីណាកើតឆ្នាំរោងខែ ៥. ១១. ៧. ១. ៨. ២. ទំនាយថា មិនសូវល្អ និមានសត្រូវប៉ុនប៉ងប្រទុស្តជុំខ្លួន ច្រើនមានជំងឺក្នុង ខ្លួន ។
- ✧ មនុស្សប្រុសស្រីណាកើតឆ្នាំរោងខែ ៦. ១២. ៩. ៣. ១០. ៤ ទំនាយទាយថា ជាមនុស្សមាននភ័ព្វវាសនាខ្ពស់ មានទ្រព្យហូរចូលច្រើន ធ្វើការនិងបានជាធំ បើរកស៊ីជួញដូរបានល្អប្រសើរ មានថ្វីមាត់អ្នកផង ស្រឡាញ់ចូលចិត្ត ។





# ឆ្នាំម្សាញ់

- + មនុស្សប្រុសស្រីណាកើតឆ្នាំម្សាញ់នេះខែ ៧. ១. ៩. ៣. ៥. ១១ ទំនាយទាយថា ជាមនុស្សចិត្តស្រាល ច្រើនមានកំហឹងនៅក្នុងខ្លួន មានអ្នកដីទៃច្រណែនឆ្មារិនៈ រកស៊ីចិញ្ចឹមខ្លួនដោយលំបាក ។
- + មនុស្សប្រុសស្រីណាកើតឆ្នាំម្សាញ់ ខែ ៦. ១២. ៨. ២. ១០. ៤ ទំនាយថា នឹងបានល្អប្រសើរ និងបានជាទពឹងពាក់អាស្រ័យនៃមាតាបិតា មានអ្នកធំ ទំនុកបំរុងសែឡាញ់រាប់អានច្រើន ។





# ឆ្លាំមមី

- ❖ មនុស្សប្រុសស្រីណាកើតឆ្លាំមមីនេះខែ ៦. ១២, ៧. ១. ១០. ៤ ទំនាយ ទាយថាអ្នកនោះមានចរិតបូកពាមិនសមសួន ច្រើនចូលចិត្តមានរឿងក្នុង គ្រួសារខ្ពស់ខ្ពាយពិបាកក្នុងកិច្ចការរកស៊ី ។
- ❖ មនុស្សប្រុសស្រីណាកើតឆ្លាំមមីនេះខែ ៥. ១១. ៨. ២. ៩. ៣ ទំនាយថា អ្នកនោះច្រើនមានអាយុវែង ច្រើនបានសុខ រកស៊ីចិញ្ចឹមជីវិត បានដោយធូរ មានលាភចូលជាវឿយៗ អ្នកជិតខាងស្រឡាញ់គោរពរាប់ អាន បើនឹងគិតកិច្ចការអ្វីៗច្រើនបានសំរេច ។





## ឆ្នាំមែម

- ⊖ មនុស្សប្រុសស្រីណាកើតឆ្នាំមែមនេះខែ ៥, ១១, ៧, ១, ៨, ២, ៩, ៣ ទំនាយទាយថា ជាមនុស្សអភ័ព្វរកស៊ីបានដោយលំបាក មានចិត្តកោងកាច ច្រណែនឈ្មាទិះ ។
- ⊖ មនុស្សប្រុសស្រីណាកើតឆ្នាំមែមនេះ ខែ ៦, ១២, ១០, ៤ ទំនាយថា ជាមនុស្សមានវោហាស៍ មានគេកោតខ្លាចមានបុណ្យវាសនា រកស៊ីបាន ដោយសមប្រកប បើនឹងគិតកិច្ចការអ្វីច្រើនបានមសំរេច ។

## ឆ្នាំវក

- មនុស្សប្រុសស្រីណាដែលកើតឆ្នាំវកនេះខែ ៥, ១១, ៧, ១, ៨, ២, ៩, ៣ ទំនាយទាយថា ជាមនុស្សអភ័ព្វ រកស៊ីបានដោយលំបាក មានចិត្តកោងកាច ច្រណែនឈ្មាទិស ។
- មនុស្សប្រុសស្រីណាដែលឆ្នាំនេះខែ ៦, ១២, ១០, ៤ ទំនាយថា ជាមនុស្ស មានវោហាស៍ មានគេកោតខ្លាចមានបុណ្យវាសនា រកស៊ីបានដោយសម ប្រកប បើនឹងគិតកិច្ចការអ្វី ច្រើនបានសំរេច ។



## ឆ្លាំរការ

- ⊙ មនុស្សប្រុសស្រីណាដែលកើតឆ្លាំរការនេះ ខែ ៧. ១. ៨. ២ ទំនាយទាយថា ជាអ្នកមានបុណ្យវាសនាខ្ពស់ តែឆ្លើមឆែ ចូលចិត្តមេត្តាករុណាដល់អ្នកកំសត់អត់ឃាន តែច្រើនធ្វើគុណបានទោស ។
- ⊙ មនុស្សប្រុសស្រីណាកើតឆ្លាំរការនេះ ខែ ៥. ១១. ៦. ១២. ៩. ៣. ១០. ៤ ទំនាយទាយថាកាលនៅតូចច្រើនឃ្នាតឆ្ងាយចាកគ្រួសារ លុះក្រោយមកទើបបានជួបជុំវិញ ទ្រព្យសម្បត្តិមានមធ្យម ។





# ឆ្នាំច

- មនុស្សប្រុសស្រីណាដែលកើតឆ្នាំចនេះខែ ៥. ១១. ៦. ១២. ទំនាយ ទាយថា ជាមនុស្សចិត្តមិនទៀង គឺប្រែប្រួលផ្លាស់ប្តូរឆាប់រហ័ស ។
- មនុស្សប្រុសស្រីណាកើតឆ្នាំនេះខែ ៧. ១. ៨. ២. ៩. ៣. ១០. ៤ ទំនាយ ថា ជាមនុស្សមានសន្តានចិត្តល្អ គួរជាទីកោតខ្លាចនៃអ្នកទាំងពួង មាន ប្រាជ្ញារៀងវៃហើសរហួន បើនឹងប្រកបរបរអ្វីច្រើនបានសំរេចលទ្ធផលល្អ បើធ្វើការរដ្ឋ នឹងមានបុណ្យសក្តិខ្ពង់ខ្ពស់ ។





# ឆ្នាំកុរ

- ❖ មនុស្សប្រុសស្រីណាដែលកើតឆ្នាំកុរនេះខែ ៥, ១១, ៨, ២, ១០, ៤ ទាយថា : ជាមនុស្សមានការរឿយហត់ច្រើន ចូលចិត្តនិយាយស្តីមានប្រយោជន៍ តែអ្នកផងពុំសូវចាប់អារម្មណ៍ ។
- ❖ មនុស្សប្រុសស្រីណាដែលកើតឆ្នាំនេះខែ ៦, ១២, ៧, ១, ៩, ៣ ទំនាយថា ជាមនុស្សមានសំណាងខ្ពស់ មានលាភចូលជាញឹកញយ ជាមនុស្សមានយសសក្តិ មានសម្បត្តិទ្រព្យច្រើន ជាអ្នកមានភ័ព្វព្រេងវាសនា គួរជាទីពឹងពាក់នៃពួកគ្រួសារ ។



២៣



**ផ្នែកទី១**

- ផ្នែកទី១** : ល្អគួរសម អ្នកផងស្រឡាញ់រាប់អានច្រើន ។
- ផ្នែកទី២** : ចិត្តរឹងរូសមានៈ ច្រើនអភ័ព្វ ព្រួយច្រើន ។
- ផ្នែកទី៣** : ជាមនុស្សសំបូររឿងរាវ មានទុក្ខទោស ច្រើនដោយសារ មាត់ខ្លួនឯង ។
- ផ្នែកទី៤** : ល្អគួរសម មានលាភចូលច្រើន ។
- ផ្នែកទី៥** : ល្អហោងមានទ្រព្យសម្បត្តិបរិបូណ៌ ។
- ផ្នែកទី៦** : ល្អណាស់និងបានបុណ្យសក្តិធំអ្នកផងស្រឡាញ់រាប់អាន
- ផ្នែកទី៧** : អភ័ព្វណាស់ មានគេចូលចិត្តនិយាយដើម( គេនិយាយ ល្អ ចំពោះមុខ កំបាំងគេនិយាយអាក្រក់អំពីខ្លួន) ។

**ផ្នែកទី២**

- ផ្នែកទី១** : ល្អណាស់មានប្ញដំណាច់ និងទ្រព្យសម្បត្តិបរិបូណ៌ ចូលចិត្ត រោសីហាបានរូសរាយ ។
- ផ្នែកទី២** : មិនល្អឡើយ ចិត្តរឹងរូស ឆាប់ក្រែវក្រោធ ។
- ផ្នែកទី៣** : រកស៊ីបានដោយលំបាក មានគេនិយាយដើមច្រើន ។
- ផ្នែកទី៤** : មានគេស្រឡាញ់រាប់អានច្រើន ច្រើនមានលាភចូល ។
- ផ្នែកទី៥** : មិនសូវល្អច្រើនមានការពិបាកក្នុងចិត្តឡើយណាយ ក្នុងការងារ ។
- ផ្នែកទី៦** : អាក្រក់ណាស់ត្រូវប្រយ័ត្ន ។
- ផ្នែកទី៧** : មិនល្អ មិនមានទុក្ខទោសក្នុងខ្លួន ។



**ឆរិខាធិ**

- ថ្ងៃច័ន្ទ : ចិត្តច្រើនក្តៅក្រហាយ . មូម៉ៅ ។
- ថ្ងៃអង្គារ : ចិត្តកាច ចិត្តឈ្នានិះគេ ។
- ថ្ងៃពុធ : ចិត្តធ្ងន់ អាចពីងពាក់បានល្អណាស់ ។
- ថ្ងៃព្រហស្បតិ៍ : កាលពីតូចលំបាក សុះក្រោយមកនឹងបានល្អ ។
- ថ្ងៃសុក្រ : មិនល្អ និងមានគ្រោះថ្នាក់ដល់ខ្លួន ។
- ថ្ងៃសៅរ៍ : មានគេស្រឡាញ់រាប់អានច្រើន មានលាភចូល ។
- ថ្ងៃអាទិត្យ : ច្រើនឃ្នាតចាកទីលំនៅ រកស៊ីមិនសូវបាន ។

**ឆរិថេរៈ**

- ថ្ងៃច័ន្ទ : ច្រើនមានចិត្តសោះអង្កើយ មិនរវល់នឹងអ្នកដទៃ ។
- ថ្ងៃអង្គារ : ចូលចិត្តដើរច្រើន ចរចាតតប្រយោជន៍ ។
- ថ្ងៃពុធ : ច្រើននិយាយពាក្យមិនបានការ ។
- ថ្ងៃព្រហស្បតិ៍ : ជាមនុស្សចិត្តស្រាល ឆាប់ខឹង ។
- ថ្ងៃសុក្រ : ជាមនុស្សមានចិត្តទូលាយ ចូលចិត្តរាប់អានអ្នកដទៃ មិនរើសមុខ ។
- ថ្ងៃសៅរ៍ : ចូលចិត្តសប្បាយចិត្ត ជាអ្នកមិនប្រកាន់ខ្លួន ។
- ថ្ងៃអាទិត្យ : អាក្រក់ណាស់ រកស៊ីបានដោយតឹងតែង ។

**ឆរិរោង**

- ថ្ងៃច័ន្ទ : ច្រើនអភ័ព្វញាតិមិត្ត ។
- ថ្ងៃអង្គារ : រវាបរាស់បាន អ្នកផងចូលចិត្ត ។



**ថ្ងៃពុធ** : ចិត្តមុះមុតក្លាហាន ហ៊ានសំរេចកិច្ចការគ្រប់បែបយ៉ាង ។

**ថ្ងៃព្រហស្បតិ៍** : ចូលចិត្តឈឺឆ្កាល ក្នុងរឿងអ្នកដទៃ ។

**ថ្ងៃសុក្រ** : មានចិត្តអត់ធ្មត់ក្នុងការងារ ធន់នឹងការលំបាកគ្រប់បែបយ៉ាង ។

**ថ្ងៃសៅរ៍** : មិនសូវល្អ ចិត្តច្រើនរឹងរូសមានៈ ។

**ថ្ងៃអាទិត្យ** : ច្រើននិយាយលេងសើចច្រើន តែមិនបានការ ។

### **ខ្លឹមស្វាញ**

**ថ្ងៃច័ន្ទ** : ច្រើនអភ័ព្វ ខ្វះញាតិមិត្ត ។

**ថ្ងៃអង្គារ** : ជាមនុស្សកាចសាហាវ ឃោឃៅ ។

**ថ្ងៃពុធ** : ច្រើនលំបាកក្នុងចិត្ត ។

**ថ្ងៃព្រហស្បតិ៍** : មិនសូវល្អ ការងារខ្លីខ្លា ។

**ថ្ងៃសុក្រ** : ល្អគួរសម បើនឹងស្វែងរកលាភបានមធ្យម ។

**ថ្ងៃសៅរ៍** : ជាមនុស្សចិត្តរឹង មានៈ កំបុតកំបុយ ។

**ថ្ងៃអាទិត្យ** : ល្អណាស់ អ្នកផងស្រឡាញ់គោរពរាប់អាន ។

### **ខ្លឹមមី**

**ថ្ងៃច័ន្ទ** : ច្រើនបានជាទីពឹងពាក់នៃមាតាបិតា ។

**ថ្ងៃអង្គារ** : ច្រើនបានសុខ មានអ្នកធំជួយផ្ទុះផ្អើម ។

**ថ្ងៃពុធ** : ចូលចិត្តចរចាពាក្យឥតប្រយោជន៍ មិនល្អ ។

**ថ្ងៃព្រហស្បតិ៍** : ល្អគួរសម បើនឹងរកស៊ីដូច្នោះដូរល្អប្រណិត ។

**ថ្ងៃសុក្រ** : ជាមនុស្សខ្លីខ្លាក្នុងការងារ ។



- ថ្លែងសេវា : អាក្រក់ណាស់ មានមនុស្សនាំទុក្ខទោសមកឱ្យ ។
- ថ្លែងអធិក្ស : មានភ័ព្វសំណាងល្អ មានអ្នកធំជួយទំនុកបំរុង ។

**ឆ្លវិបទេ**

- ថ្លែងច្នៃ : ជាមនុស្សមានវាសនា និងមានលាភចូលច្រើន ។
- ថ្លែងឆ្មារ : ជាមនុស្សមានរាសីមធ្យម បើនិងគិតកិច្ចការរកស៊ីអ្វី បានផលបង្ករ ។

- ថ្លែងពុទ្ធ : ជាមនុស្សក្លាហាន មានសតិបញ្ញាមុខមុត ។
- ថ្លែងព្រហ្មស្សគី : និងមានការស្រឡាញ់រាប់អានពីចៅហ្វាយនាយ ។
- ថ្លែងសុក្រ : ជាមនុស្សមានវាសនា រកស៊ីដោយលំបាក ។
- ថ្លែងសេវា : ជាមនុស្សរាសីអន់ គ្មានព្រេងវាសនា ។
- ថ្លែងអធិក្ស : អ្នកផងស្រឡាញ់រាប់អាន តែមិនមានសល់របស់ទ្រព្យ

**ឆ្លវិចក**

- ថ្លែងច្នៃ : ចិត្តច្រើនរប៉េះរបោះ បេះបោចអ្នកដទៃ ។
- ថ្លែងឆ្មារ : រកស៊ីក្របមុខរបរមិនសូវបាន ( រកដោយលំបាក ) ។
- ថ្លែងពុទ្ធ : មានប្រាជ្ញា និងមានភ័ព្វវាសនាទៅថ្ងៃក្រោយ ។
- ថ្លែងព្រហ្មស្សគី : មានទ្រព្យសម្បត្តិ និងចំណេះវិជ្ជាខ្ពង់ខ្ពស់ ។
- ថ្លែងសុក្រ : ជាមនុស្សមានភ័ព្វវាសនា អ្នកផងស្រឡាញ់ចូលចិត្ត ។
- ថ្លែងសេវា : ត្រូវមានទុក្ខទោស ដោយអ្នកដទៃនាំយកមកឱ្យ ។
- ថ្លែងអធិក្ស : នឹងបានបុណ្យសក្តិខ្ពង់ខ្ពស់ អ្នកធំជួយទំនុកបំរុង ។



**ផ្លូវការ**

- ថ្លៃថ្នូរ : ជាមនុស្សអភ័ព្វ ខ្លះញាតិសន្តាន ។
- ថ្លៃអគ្គីវារៈ : ជាមនុស្សចិត្តរឹងមានៈ ពុំសូវស្តាប់សំដីអ្នកដទៃ ។
- ថ្លៃពុទ្ធ : មានបញ្ហាឈ្នាសវៃ ចិត្តមុះមុត ហើយប្រាថ្នាអ្វីហើយ គឺត្រូវធ្វើឱ្យបានសំរេច ។
- ថ្លៃប្រាសាស្យតិ : ជាមនុស្សចូលចិត្តការសប្បាយច្រើន ។
- ថ្លៃសុក្រ : នឹងមានមនុស្សនាំទុក្ខទោសមកឱ្យ អ្នកជិតខាងច្រើន ច្រើនឈ្នានិះ ។
- ថ្លៃសេវីរៈ : ជាមនុស្សមានចិត្តមេត្តាករុណា តែធ្វើគុណច្រើនបានទោស ។
- ថ្លៃអាទិក្យ : នឹងបានសេចក្តីសុខសប្បាយ ទ្រព្យសម្បត្តិបរិបូណ៌ ។

**ផ្លូវចរ**

- ថ្លៃថ្នូរ : មានបញ្ហាឈ្នាសវៃ មានទ្រព្យសម្បត្តិច្រើន ។
- ថ្លៃអគ្គីវារៈ : មានការលំបាកច្រើនក្នុងការប្រកបមុខរបរ ។
- ថ្លៃពុទ្ធ : ជាមនុស្សមានគោរពខ្លាចជាមនុស្សថ្លៃថ្នូរ ។
- ថ្លៃប្រាសាស្យតិ : សំដីរាក្រក់ច្រើនមានចិត្តបំពាន ។
- ថ្លៃសុក្រ : មានភាសីខ្ពស់ មានទ្រព្យសម្បត្តិហូរចូល ។
- ថ្លៃសេវីរៈ : ជាមនុស្សមានទុក្ខប្រចាំកាយ មនុស្សនឿយណាយ ក្នុងការងារ ។
- ថ្លៃអាទិក្យ : មានការនឿយហត់ច្រើនក្នុងការក្របរបរចិញ្ចឹមជីវិត ។



**ផ្លូវអុរ**

- ថ្ងៃច័ន្ទ** : ជាមនុស្សមានប្រាជ្ញ វៃឆ្លាតអ្នកផងស្រឡាញ់រាប់អាន
- ថ្ងៃអង្គារ** : មានគេនិយាយល្អនៅនឹងមុខ លុះក្រោយខ្នងនិយាយ  
អាក្រក់ ។
- ថ្ងៃពុធ** : មានបញ្ហាឈ្នាសវៃ អ្នកផងស្រឡាញ់រាប់អាន ។
- ថ្ងៃព្រហស្បតិ៍** : ចូលចិត្តនិយាយច្រើនឥតបានការ ។
- ថ្ងៃសុក្រ** : ចូលចិត្តដើរលេងសប្បាយភ្លេចខ្លួន ។
- ថ្ងៃសៅរ៍** : មានភាសីខ្ពស់ នឹងបានជាធំ មានគេជួយទំនុកបំរុង ។
- ថ្ងៃអាទិត្យ** : ជាមនុស្សមានភ័ព្វបុណ្យវាសនា ចំណេះដឹងច្រើន ។



បើចង់មើលឱ្យដឹងពីភាសីរបស់ខ្លួន តើល្អឬអាក្រក់យ៉ាងណាត្រូវមើលតាម  
របៀបខាងក្រោមនេះ : បើប្រុសលោកឱ្យរាប់ពីចេតិយ៍ទៅ ឆ្នាំប្រាក់ . បើស្រីឱ្យរាប់  
ពីចេតិយ៍ទៅនាគរាជ បើចង់មើលពីថ្ងៃកំនើតរាប់ អាទិត្យត្រង់ ចេតិយ៍ រៀងទៅតាម  
ភេទស្រី ឬប្រុសរហូតដល់ថ្ងៃដែលកើត ។



# តារាងដួងជីតា ១២រាសី



- បើចង់មើលពីខែត្រីរាប់ដួងជីតា និងថ្ងៃដែរ គឺ ខែមិគសិរត្រូវត្រង់ចេតិយ៍
- បើចង់មើលពីឆ្នាំរាប់ដួងជីតា និងថ្ងៃដែរគឺ ឆ្នាំជូត ត្រង់ចេតិយ៍រហូតដល់ ឆ្នាំកំណើតរបស់យើង ។
- បើត្រូវត្រង់ណា និងមានទំនាយដូចខាងក្រោមនេះ :



- ១- បើត្រូវត្រង់ចេតិយ៍ទំនាយថា : និងមានភ័ព្វសំណាងល្អ មានលាភធំជា រឿយៗ អ្នកផងស្រឡាញ់ចូលចិត្តច្រើន បើមានក្តីកាំងច្រើនឆ្នះគេ ។
- ២- បើត្រូវត្រង់ឆ័ត្រមាស និងឆ័ត្រប្រាក់ទំនាយថា : ល្អណាស់ហោង និង មាន អ្នកធំតាប់ចិត្ត បើរកស៊ីជួញដូរ ច្រើនបានចំណេញ មានមនុស្សចម្លែក យក លាភមកឱ្យ ។
- ៣- បើត្រូវមនុស្សកំបុតក្បាលទំនាយថា : អាក្រក់ណាស់ ចូរប្រយ័ត្ននឹងត្រូវមាន ទុក្ខទោសធ្ងន់ ឬក៏គ្រោះអាសន្នផ្សេងៗ និងជំងឺដង្កាត់ រកស៊ីជួញដូរច្រើន ខាតបង់
- ៤- បើត្រូវត្រង់ផ្ទះហ្លួង និងប្រាសាទមាសទំនាយថា : ល្អណាស់ទ្រព្យរបស់ ដែលបឹងប្រាថ្នាចង់បានយូរហើយ និងបានសំរេចតាមបំណង រកស៊ីជួញដូរបាន តាប់ប្រសើរ ។
- ៥- បើត្រូវត្រង់រាហ៊ូ និងនាគរាជ ទំនាយថា : មិនល្អ និងមានជំងឺដង្កាត់ច្រើន មាន សត្រូវប៉ុនប៉ងយាយី ឱ្យទុកទោសដល់ខ្លួន អ្នកជិតខាងចាក់រុកឆ្អឹងឆ្លៀល នាំរឿង ដល់ខ្លួន ។
- ៦- បើត្រូវចំទេវតាចរ ទំនាយថា : និងត្រូវធ្វើដំណើរទៅកាន់ទីឆ្ងាយមាន លាភ ល្អ ល្មមសមគួរ ។
- ៧- បើត្រូវត្រង់ពិម្ពិលារទំនាយថា : និងមានរឿងរាវធំដុំ នាំកើតទុក្ខទោស ដល់ខ្លួន ឱ្យប្រយ័ត្នអាក្រក់ណាស់ហោង ។
- ៨- បើត្រូវត្រង់ទេព្យហ្ម ទំនាយទាយថា : និងបានល្អប្រសើរ និងពិតកិច្ចការអ្វី ច្រើនបានសំរេច ។
- ៩- បើត្រូវត្រង់មេមត់ ទំនាយទាយថា : និងមានគេនាំលាភយកមកឱ្យ ហើយ ច្រើនគេស្រឡាញ់អាណិតច្រើន ។



## របៀបបើកបរកង្វះព្រៃ

បើអស់លោកអ្នកចង់ដឹងថា តើគួរព្រៃរបស់អស់លោកអ្នកជាមិត្ត សំឡាញ់ ១០០ឆ្នាំនោះ ឬក៏មិនមែន សូមឱ្យមើលដូចខាងក្រោមនេះ :

ចូរយកអាយុអ្នកទាំងពីរមកបូកបញ្ចូលគ្នា ហើយយក ៧ហារ បើឃើញសេស លេខ ១, ៣, ០ អ្នកនោះមិនមែនជាមិត្តសំឡាញ់១០០ឆ្នាំរបស់អ្នកទេ ។ បើឃើញសេស លេខ ២, ៥, ៦, ៤ ទំនាយថា ជាគួរព្រៃរបស់អ្នកពិត ប្រាកដហើយ ។





## របៀបបើកធាតុធុអារក្សកំបស់គូរព្រេង

បើកធាតុ	បើកធាតុ	ទំនាយថា
ទឹក	ទឹក	ល្អណាស់នៅជាមួយគ្នាបានសុខ
ទឹក	ឈើ	ល្អណាស់អាចរក្សាគ្នាបាន
ទឹក	ដែក	ល្អណាស់ អ្នកធំផ្ទះធ្វើម
ទឹក	ភ្លើង	មិនល្អ
ដី	ដី	ល្អ
ដី	ទឹក	ល្អណាស់អាចរួមរស់ជាមួយគ្នាបាន
ដី	ដែក	ល្អបង្អួរ
ដី	ភ្លើង	ល្អអាចរស់នៅជាមួយគ្នាបាន
ឈើ	ឈើ	មិនល្អ
ឈើ	ទឹក	ល្អណាស់ហើយរក្សាគ្នាបាន
ឈើ	ភ្លើង	អាក្រក់ណាស់
ឈើ	ដែក	មិនសូវល្អ
ភ្លើង	ភ្លើង	អាក្រក់ណាស់
ភ្លើង	ឈើ	អាក្រក់ណាស់
ភ្លើង	ដែក	អាក្រក់ណាស់
ភ្លើង	ទឹក	អាក្រក់មុនល្អក្រោយ

ចំណែកធាតុមានផ្សំជាមួយធាតុអ្វីក៏ល្អដែរ ។



## របៀបមើលគួរឲ្យព្រាងមួយបែបឆ្លើយ

បើអស់លោកអ្នកចង់មើលគួរឲ្យព្រាងមួយបែបទៀតតើល្អឬអាក្រក់យ៉ាងណា?

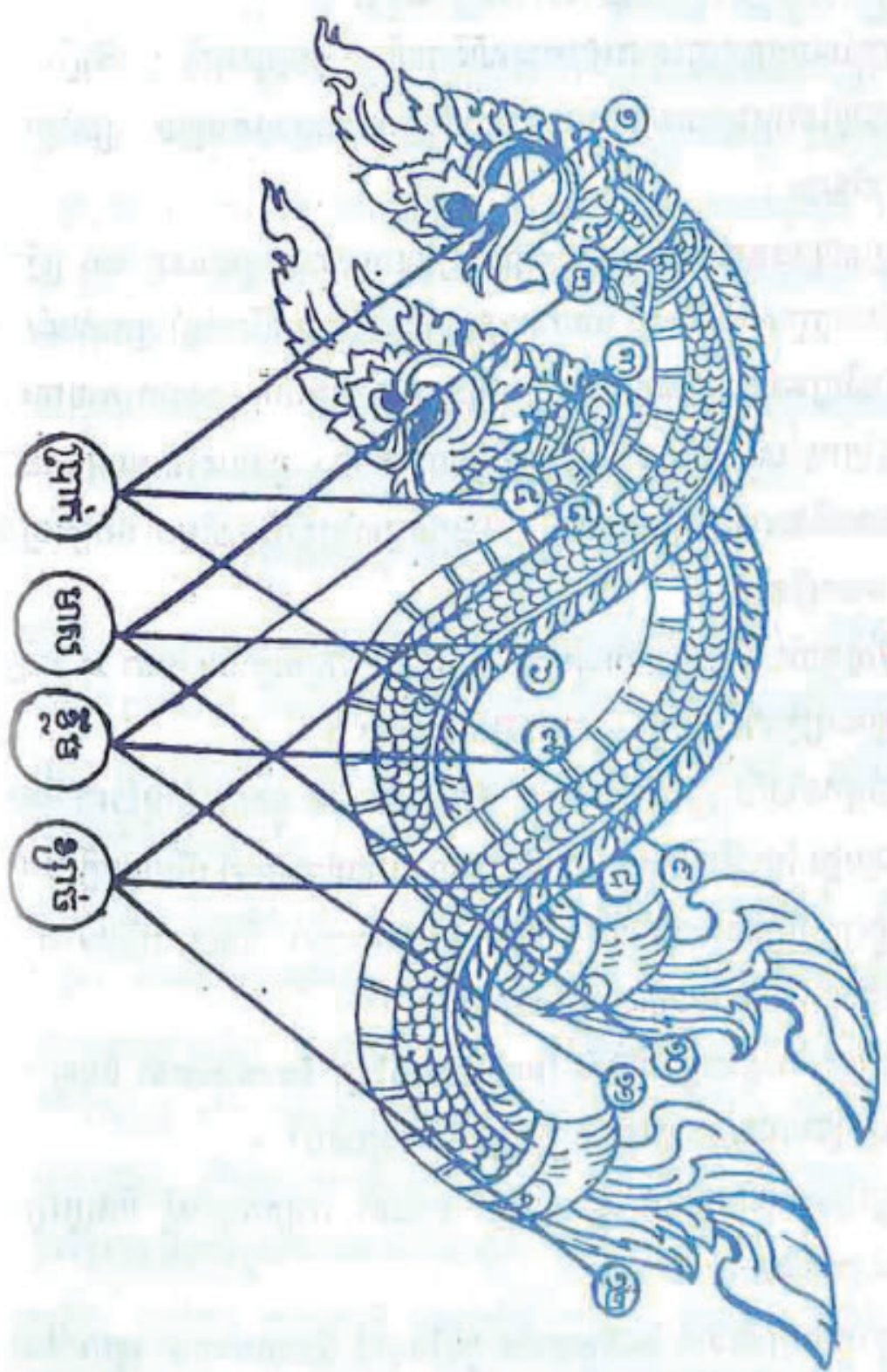
- ⦿ បើសេសលេខ ១, ៣, ៤, ៧ មិនល្អនិងព្រាត់ប្រាស់គ្នា ។
- ⦿ បើសេសលេខ ២, ៥, ៦ ល្អណាស់រួមរស់ជាមួយគ្នាបាន ។
- ⦿ បើលេខ ០ នឹងត្រូវបែកគ្នា ( ព្រាត់ស្លាប់ ) ។

## របៀបមើលពង្សប្រុសអាក្រក់

- ⊛ បើពង្សមនុស្សប្រុស និងពង្សមនុស្សស្រីទំនាយទាយថា ល្អណាស់រស់នៅជាមួយគ្នាបានសុខសាន្ត រកស៊ីជួញដូរសមប្រកប ថែរក្សាគ្នារហូតបានដល់ចាស់រៀងៗខ្លួន
- ⊛ បើពង្សមនុស្សប្រុស និងពង្សទេវតាស្រី ទំនាយថា អាក្រក់មុន តែលុះដល់ ខាងក្រោយល្អឡើងវិញ ។
- ⊛ បើពង្សមនុស្សប្រុស និងពង្សយក្សស្រី ទំនាយទាយថា ល្អមុន តែលុះដល់ពេលក្រោយត្រូវព្រាត់ប្រាស់ ។
- ⊛ បើពង្សទេវតាប្រុស និងពង្សទេវតាស្រី ទំនាយទាយថា ល្អណាស់ ។
- ⊛ បើពង្សទេវតាប្រុស និងពង្សមនុស្សស្រី ទំនាយថា ល្អមធ្យម ។ តែច្រើនព្រាត់គ្នា លុះយូរទៅទើបដួបគ្នាវិញ ដូចព្រះរៀមនិងនាងសេតា ។
- ⊛ បើពង្សយក្សប្រុស និងពង្សយក្សស្រី ទំនាយថាល្អណាស់ តែពុំសូវខ្លាចគ្នាទៅវិញទៅមក ។
- ⊛ បើពង្សយក្សប្រុស និងពង្សមនុស្សស្រី ទំនាយទាយថា ល្អមុនអាក្រក់ ក្រោយដូចកុម្មុយ្យយក្ខ និងនាងកែវសុមន្ទា ។
- ⊛ បើពង្សទេវតាប្រុសនិងយក្សស្រីទំនាយទាយថាមិនសូវល្អ ច្រើនឈ្លោះប្រកែកគ្នា ការជ្រើសរើសគួរស្វាមីភរិយា មិនមែនជាការងាយទេ បើធ្វើស្រែខុស មួយឆ្នាំត្រូវមួយឆ្នាំ តែបើប្តីប្រពន្ធវិញបើខុសគឺប្រាកដជាខុសមួយជីវិត។



# តារាង សង្កេតស្នាដៃ









# របៀបមើលថ្មី ឬ ប្រពន្ធនៅជាមួយគ្នាឬអាក្រក់

បើអស់លោកអ្នកចង់ដឹងថា តើត្រូវស្វាមីភរិយារបស់អស់លោកអ្នក នៅជាមួយគ្នាបានសុខសាន្ត ឬមានការល្អកំសៅហ្មងនឹងគ្នា សូមឱ្យមើលដូច ខាងក្រោមនេះ ឱ្យរាប់ឆ្នាំប្រុស លាម្រាមដៃ បន្ទាប់មកក្តាប់ មួយឆ្នាំម្តង រហូត ដល់ឆ្នាំស្រី ។

- បើត្រូវត្រង់ដែលាទំនាយថាមិនល្អ រស់នៅជាមួយគ្នាច្រើនមិនបានសុខ ពុំខ្លាចគ្នា ទៅវិញទៅមក រកស៊ីជួញដូរមិនសូវល្អ ។
- បើត្រូវត្រង់ដៃក្តាប់ ទំនាយថា ល្អណាស់ អាចថែរក្សារក្សារហូតដល់ចាស់ រកទ្រព្យសម្បត្តិបានដោយធូរធា អ្នកផងស្រឡាញ់ចូលចិត្តច្រើន ។

## លក្ខណៈបាតដៃមាន ៨ យ៉ាង

- ១- លក្ខណៈបាតដៃដែលសំខាន់នោះគឺ មានសាច់និងឆ្អឹងសមទិញគ្នា បើឆ្អឹងដុះស្រួច ឡើងមកមិនល្អ បើបាតដៃមានសាច់ស្រោមឆ្អឹងមិនជិត ទាយថាមិនល្អ ច្រើនអភ័ព្វ បើសាច់ចេញក្រាស់បរិបូណ៌ល្អណាស់ បើឆ្អឹងច្រើនសាច់តិច អ្នកនោះ នឹងពឹងព្យាបាលមិនបានឡើយ ។
- ២- លក្ខណៈបាតដៃល្អនោះគឺ បាតដៃទន់លើយដូចសំឡី សម្បុរល្អិត ដូចសម្តែក កម្ពស់ អញ្ចាញដៃមានខ្សែតូច ដូចសូត្រពណ៌ក្រហម ស្រដៀងនឹងជាតិ ហិង្គុល ក្តៅអ៊ុនៗនៅជានិច្ច មិនត្រជាក់ស្រែង ខ្នងដៃកំពុងដូចខ្នងអណ្តើក កណ្តាលបាតដៃខូចដូចសំបកស៊ុតមាន ឆ្អឹងនឹងថ្នាំដែរលឹងស្អាត មិនដុះ បោង ស្បែកចូរសាច់ក្រាស់ បើជនណាមានបាតដៃដូចនេះ គង់នឹងមានបុណ្យវាសនា បើមិនដូចច្នោះទេ នឹងបរិបូណ៌ដោយទ្រព្យសម្បត្តិ ។
- ៣- លក្ខណៈបាតដៃអាក្រក់នោះគឺ បាតដៃរឹង គគ្រាត ពណ៌ស្លេក ស្លេក ក្រៀម ខ្លោចស្រអាប់ខ្មៅ មិនស្រស់ថ្លា សសៃធំធ្នោស ឆ្អឹងធំកោងខ្ពស់ សាច់តិច ងាងឆ្អឹង



បានដៃស្តើង លក្ខណៈដូចពោលមកនេះច្រើនមានសេចក្តីលំបាក ទាំងអាយុ ក៏មិន  
បានយឺនយូរ ។

៤- បានដៃធំប្រមាមតូច កាលអាយុនៅតិច ទុកទ្រព្យសម្បត្តិមិនគង់ បានដៃពណ៌ដូច  
ធ្មើមជ្រូក ច្រើនបានទៅក្នុងម័ព៌សឹក បើមិនបានដូច្នោះទេ ច្រើនចាកចោល  
មីលំនៅ បើមនុស្សស្គមបានដៃស្តើង មិនជាអ្វីទេ មនុស្សស្គមបានដៃធាត់ល្អ  
ណាស់ មនុស្សធាត់បានដៃមិនមានសាច់ មិនល្អ មនុស្ស ធាត់បានដៃក្រាស់  
មានសាច់ច្រើន ជាសាច់ហោង ។ បើបានដៃល្អ តែអញ្ចាញដៃអាក្រក់ កាលនៅ  
តូចទ្រព្យសម្បត្តិ នឹងវិនាសខ្លាត់ខ្លាយ បើលក្ខណៈអញ្ចាញល្អ តែបានដៃអាក្រក់  
ដល់ចាស់ នឹងមានទ្រព្យសម្បត្តិតែល្មមប្រមាណ បានដៃសម្បូរល្អិតតែធូរ ទោះ  
នឹងមានក៏មានត្រូវនឿយព្រួយ បានដៃមានប្រជ្រុយ ដាំដៃនឹងមានទ្រព្យសម្បត្តិ  
ហើយនឹងមានបុណ្យផង បើបានដៃ មានអញ្ចាញដៃប្លែកចម្លែក អ្នកនោះនឹងមាន  
យសស័ក្ត បើសលែតាមឆ្អឹងខ្លួនឡើងស្តុង អ្នកនោះខ្លួនជាសុខ តែចិត្តជាទុក្ខ  
បើថ្នាំង ប្រមាមចោងធំប្រហោង ប្រមាមដៃឃ្មាតគ្នា អ្នកនោះច្រើនខ្ជិលច្រអូស បើ  
បានដៃពណ៌លឿង ត្រជាក់ដូចទឹក អ្នកនោះច្រើនយល់សប្តិអាក្រក់ ហើយ  
ស្រៀវខ្លាចភិតភ័យ បើបានដៃក្តៅណ្ហាពណ៌ឈាមក្រហម អ្នកនោះមានពីតូច  
ដល់ធំ មិនសូវឈឺចាប់ បើបានដៃឆ្នែងកាត់ ដៃស្តាំមិនកាត់ អ្នកនោះ  
មានញាតិពិតបើកាត់ទាំងសងខាង ច្រើនឃ្មាតពីញាតិហោង ។

៥- លក្ខណៈបានដៃដែលសមគួរនោះគឺ មនុស្សស្គមដៃស្តើង មនុស្សធាត់ដៃ ក្រាស់  
មនុស្សធំដៃធំ មនុស្សតូចដៃតូច មនុស្សល្អដៃល្អ មនុស្សអាក្រក់ដៃ អាក្រក់  
បើប្រហមចាក់ស្រស់អញ្ចាញដៃខ្សែតូចជ្រៅល្អ្ល្ល គង់នឹងមានបុណ្យវាសនា  
ប្រាកដហោង ។



៦- លក្ខណៈបាតដៃ ដែលមិនសមគួរនោះ គឺបាតដៃធំ ម្រាមខ្នងអ្នកនោះច្រើនត្រូវ  
គេនិន្ទា ឆ្កឹងធំ សន្លែអណ្តែត អ្នកនោះបានសុខតិច មានទុក្ខច្រើន ខ្នងដៃឆ្កឹង  
ឡើងខ្ពស់អ្នកនោះតាំងពីតូចដល់ធំ ត្រូវនឿយព្រួយច្រើន កាយតូច ដៃធំច្រើនជា  
អ្នកចាយវាយប្រាក់កាស ។

៧- ពណ៌សាច់បាតដៃដែលសមគួរដល់រដូវកាលនោះ គឺរដូវក្តៅមានញើស រដូវភ្លៀង  
ស្រស់ថ្លា មិនស្ងួតក្រៀម រដូវរងារមិនស្ងួត ដូច្នោះទើបត្រូវតាមរដូវកាល អ្នកនោះ  
នឹងមានសេចក្តីសុខសប្បាយ ។ បើរដូវក្តៅត្រឡប់ទៅជាស្ងួតក្រៀម រដូវរងារ  
ត្រឡប់ទៅជាមានញើស អ្នកនោះមិនមានសតិបញ្ញាអ្វីឡើយ ។

៨- បើខ្នងដៃសន្លែឡើង បាតដៃសាច់រឹង អ្នកនោះជាមនុស្សមាំមួន ឧស្សាហ៍ គេ  
នឿយព្រួយ បើសន្លែរៀបរយ សាច់ណែន និងមានទ្រព្យស្តុកស្តម បាតដៃខ្នង  
ដៃមានពណ៌សាច់ដូចគ្នាជាលក្ខណៈដ៏វិសេសណាស់ ។ បើបាតដៃ ពណ៌ស ផ្ទះផង  
វិញ ល្អជាងខ្នងដៃ អ្នកនោះនឹងមានទ្រព្យច្រើន បើបាតដៃខ្លាំងជាងខ្នងដៃ  
ជាអ្នកខ្សត់ទ្រព្យហោង ។

### **លក្ខណៈអញ្ចាញដៃ**

សិទ្ធិការ្យ : នឹងពោលលក្ខណៈអញ្ចាញដៃទាំងឡាយ អ្នកដែលមានអញ្ចាញដៃ  
ល្អប្រៀបដូចព្រឹក្សាជាតិ ដែលមានផ្លុតនិងឡាយដ៏ល្អ បើឈើណាមានឡាយល្អហើយ  
ឈើនោះនឹងជាទីស្រឡាញ់នៃជនទាំងឡាយ ខនេះដូចម្តេចមិញជនទាំងឡាយ  
ឯណាមានអញ្ចាញដៃដ៏ល្អ ហើយក៏ជាទីរាប់រាននៃជនទាំងឡាយដូច្នោះដែរ ។

### **មើលលក្ខណៈប្រជ្រុយ**

បើចង់ដឹងពីលក្ខណៈប្រជ្រុយ ដែលមាននៅលើខ្នងលោក-អ្នក ចូរមើលដូច  
ខាងក្រោមនេះ :



**លក្ខណៈមើលប្រជ្រុយរបស់បុរស**

- ១- បុរសណាមានប្រជ្រុយត្រង់ស្បែកផ្កាស្កាំ ជាមនុស្សកំណាញ់ស្វិតបើនិយាយស្តីអ្វី ធ្វើបែបជាអ្នកធំ មានមនុស្សកោតក្រែងរាប់អានច្រើន ហើយជាអ្នក មានទ្រព្យសម្បត្តិផង ។
- ២- បុរសណាមានប្រជ្រុយក្រោមរោមចិញ្ចើមខាងស្តាំ ជាមនុស្សមានរាសី ថោកនឹងនិយាយការអ្វីៗ ច្រើនតែទំនាស់ចិត្តនៃអ្នកផងហើយគេពុំសូវ ស្តាប់ គេច្រើនធុញទ្រាន់ ។
- ៣- បុរសណាមានប្រជ្រុយនៅថ្ពាល់ខាងស្តាំ ជាមនុស្សចិត្តក្លាហាន បើធ្វើអ្វីៗ ចង់ឱ្យ តែបានល្បីឈ្មោះ សេចក្តីបឹងអ្វីក៏បានសំរេចដូចចិត្តប្រាថ្នាមែន ។
- ៤- បុរសណាមានប្រជ្រុយចំក្តោងច្រមុះ ជាមនុស្សជោគជំនាញកំ ច្រើនតែ មានរឿង រ៉ាវ ហើយយករឿងរ៉ាវទាំងនោះមករក្សាទុកដាក់ក្នុងខ្លួនជាទិដ្ឋ ។
- ៥- បុរសណាមានប្រជ្រុយនៅថ្ពាល់ខាងឆ្វេង (ក្បែររឹមបបូមមាត់) ជាមនុស្ស មានកម្មក្រាស់ ច្រើនតែស្លាប់ក្នុងទឹក ឬក៏ស្លាប់ដោយហេតុណាមួយ ត្រូវប្រយ័ត្ន ខ្លួនឱ្យណាស់ ។
- ៦- បុរសណាមានប្រជ្រុយនៅថ្ពាល់ខាងស្តាំ រឺ ខាងឆ្វេង ជាមនុស្សអភ័ព្វ កំព្រាឪពុក តាំងពីតូចមក ត្រូវចិញ្ចឹមជីវិតដោយខ្លួនឯងលំបាកណាស់ ។
- ៧- បុរសណាមានប្រជ្រុយនៅត្រង់កណ្តាលថ្ពាល់ ឱ្យចូលទៅរកអ្នកធំសប្បុរស និង ពីងអ្វីៗ អ្នកធំនោះនឹងឱ្យបុណ្យសក្តិ និងឱ្យលោកជាទីគាប់ចិត្ត ។
- ៨- បុរសណាមានប្រជ្រុយនៅថ្ពាល់ខាងស្តាំ រឺ ខាងឆ្វេង ជាមនុស្សមោហោ កាច ណាស់ ចិត្តហ៊ានសំលាប់មនុស្សបាន បើនឹងមានកូន ពីងកូនក៏មិនបាន ហើយ ចិញ្ចឹមកូនល្មមតែធំ កូនដើរចោល រឺ ស្លាប់ចោលអស់ ។
- ៩- បុរសណាមានប្រជ្រុយនៅថ្ពាល់ខាងឆ្វេង ជាមនុស្សអ្នកមានទ្រព្យសម្បត្តិ ច្រើន



បើនឹងនិយាយស្តីមានគេជឿច្រើន ។

១០- បុរសណាមានប្រជ្រុយនៅក្រោមរោមចិញ្ចើមខាងឆ្វេង ជាមនុស្សអាចរាស់  
បើនឹងគិតការអ្វីៗ ដូចគេអុំទូកក្នុងអាង ហើយកាន់ខ្នងជាអ្នកចម្រើន ។

១១- បុរសណាមានប្រជ្រុយនៅត្រង់ក្រោមរោមចិញ្ចើម ទឹកមុខល្អ ជាមហា ស្មៅ  
នឹងហារមាត់ទៅពីងពាក់អ្នកឯណា គេក៏ជួយបានដោយងាយ ហើយរកលាភ ក៏  
បានងាយ ហើយបានដោយគន្លងធម៌ផង ។

១២- បុរសណាមានប្រជ្រុយនៅថ្ពាល់ខាងស្តាំ ត្រូវរកបង់មាត់ដោយខ្លួនឯង  
ធ្វើការបែកញើសតាងជាទឹកក៏ពុំត្រាប់ត្រាន់ ទំនាយទាយថា សំបាកណាស់ ។

១៣- បុរសណាមានប្រជ្រុយនៅត្រង់ទងត្រចៀកខាងក្រោម ស្តាំក៏ដោយ ឆ្វេងក៏  
ដោយ ជាមនុស្សឆ្លៀវឆ្លាស មានសតិបញ្ញាច្រើន ហើយជាអ្នកមាន កតញ្ញូល្អ ។

១៤- បុរសណាមានប្រជ្រុយនៅត្រង់ត្រចៀកខាងស្តាំ រឺ ឆ្វេង ច្រើនមាន មនុស្ស  
ឆ្ងាយនាំលាភមកឱ្យ ហើយនឹងមានអ្នកចម្រើន ច្រើនឱ្យទ្រព្យសម្បត្តិ ជួយឧបការ  
ដល់ខ្លួនផង ហើយអាយុវែង ។

១៥- បុរសណាមានប្រជ្រុយនៅត្រង់កខាងស្តាំ ជាអ្នកមានមហាជោគជ័យ នឹងមាន  
អ្នកមានយសសក្តិ ជួយឧបត្ថម្ភឱ្យបានល្អ ពុំនោះសោត អ្នកចម្រើន ចែកទ្រព្យឱ្យ ។

១៦- បុរសណាមានប្រជ្រុយនៅត្រង់ចំបំពុងក នឹងមានលាភយសសក្តិ តែ ប្រយ័ត្ន  
នឹងមានមនុស្សអាក្រក់ នឹងឱ្យទោស ។

១៧- បុរសណាមានប្រជ្រុយនៅត្រង់កខាងឆ្វេង ជាមនុស្សមានចិត្តទូលាយ បើរក  
សម្បត្តិទ្រព្យអ្វី ក៏កើតឡើងដោយខ្លួនឯង ឥតមានពីងអ្នកណាទេ ។

១៨- បុរសណាមានប្រជ្រុយជិតភ្នែក(ខាងក្រោម) ចូរប្រយ័ត្នខ្លួនឱ្យណាស់ បើនឹង  
ធ្វើខ្លួនឱ្យមាន ឬក៏ពាឱ្យទន់ភ្លន់ ក៏នៅតែគេមើលមកថា មិនល្អ  
ហើយជាមនុស្សរាសីធ្លាក់ បើធ្វើនឹងអ្នកណា អ្នកនោះក៏ពុំឱ្យផលឡើយ ។



**លក្ខណៈមើលប្រជ្រុយរបស់ស្ត្រី**

- ១- ស្ត្រីណាមានប្រជ្រុយនៅត្រង់សៀតផ្កាខាងឆ្វេង រឺ ខាងស្តាំ ជាស្ត្រីច្រើនតិច ក្រៅអំពីចិត្តស្វាមី ហើយមានចិត្តក្បត់នឹងស្វាមីជានិច្ច ។
- ២- ស្ត្រីណាមានប្រជ្រុយនៅថ្ពាល បានប្តីនឹងដាច់គ្នាក្នុងរវាង ៥ខែ រឺ យូរទៅនៅរួមគ្នា ដល់មានកូនៗនោះក៏ពុំគង់ដែរ ។
- ៣- ស្ត្រីណាមានប្រជ្រុយនៅចន្លោះចិញ្ចើម ស្ត្រីនោះគ្មានបញ្ហាត្រូវពឹងអ្នកដទៃព្យាបាល បងប្អូន គ្មានគេចូលចិត្ត ហើយជាមនុស្សគ្មានកូនផង បើមានក៏ចិញ្ចឹម ពុំរស់ដែរ ។
- ៤- ស្ត្រីណាមានប្រជ្រុយនៅត្រង់ត្រចៀកខាងស្តាំ ជាមនុស្សរណេបរណេប ចេះគួរសម ទៅណាមកណា មានជនជាតិទាំងពួងរាប់អានច្រើន ហើយជាអ្នកមានកតញ្ញូផង ។
- ៥- ស្ត្រីណាមានប្រជ្រុយនៅច្រមុះជាមនុស្សខឹងច្រើន ប្រកាន់ថា ខ្លួនល្អតែខ្លួនឯង មិនយកតម្រាប់អ្នកដទៃ ។
- ៦- ស្ត្រីណាមានប្រជ្រុយនៅមាត់រឹមខាងលើ ជាមនុស្សពាល មាត់អាក្រក់ ចូលចិត្តនាំរឿងឱ្យវិវាទនឹងគ្នាក្នុងផ្ទះជានិច្ច បើនៅនឹងអ្នកណា ក៏ពុំបានយូរ បើ នឹងមានប្តីលែងគ្នាញយៗ ច្រើនធ្វើជាស្ត្រីផ្កាមាស ។
- ៧- ស្ត្រីណាមានប្រជ្រុយនៅដើមភ្នែកខាងក្រោម ខាងស្តាំ រឺ ខាងឆ្វេង ជាស្រីខាតលក្ខណ៍ខាតផង ក្នុងចិត្តមានសេចក្តីក្តៅក្រហាយ ច្រើនធ្វើឱ្យទឹកភ្នែកហូរជាប់ជានិច្ច ។
- ៨- ស្ត្រីណាមានប្រជ្រុយនៅត្រង់ត្រចៀកខាងឆ្វេង នាងនោះជាស្រី អ្នកមានបញ្ហាស្រួច ប្រសើរ បើមានប្តីៗ នោះនឹងបានជាធំ ។
- ៩- ស្ត្រីណាមានប្រជ្រុយលើចិញ្ចើមខាងស្តាំ រឺ ខាងឆ្វេង ជាមនុស្សអភ័ព្វ ច្រើនពោលអួតថាខ្លួនឯងល្អលេសគេ ថាគេអាក្រក់ជាងខ្លួន ។



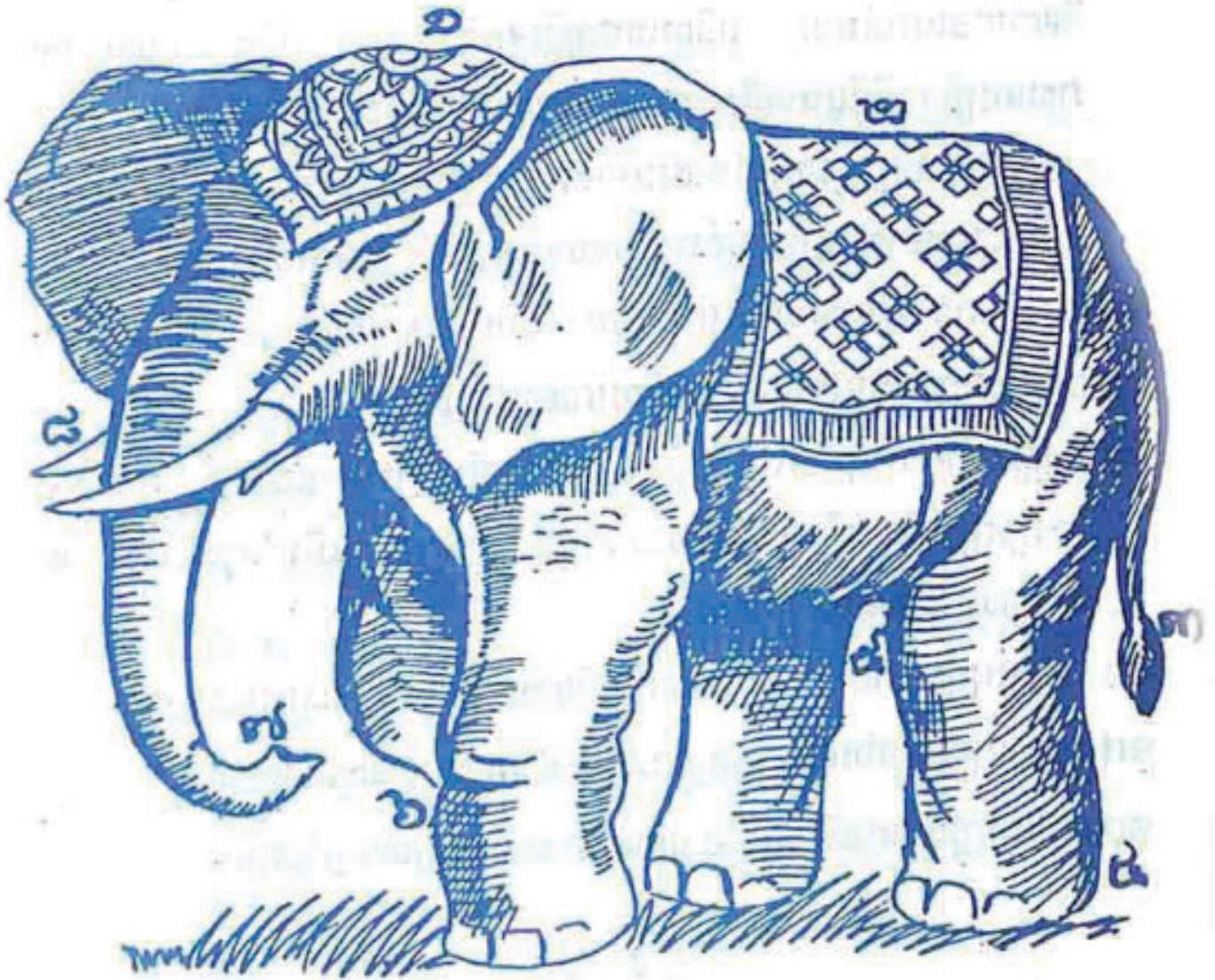
- ១០- ស្ត្រីណាមានប្រជ្រុយនៅត្រង់បំពង់កជាមនុស្សមានចិត្តជាចោរ បើមានសេចក្តីក្រោច ហើយប្តីរបស់ខ្លួន ក៏ហ៊ានសំលាប់ដែរ ។
- ១១- ស្ត្រីណាមានប្រជ្រុយនៅកខាងឆ្វេង ជាមនុស្សអភ័ព្វ ធ្វើគុណនឹងគេ មិនបាន បើធ្វើគុណអ្នកណាច្រើនអ្នកនោះឱ្យទោស ស៊ូនៅម្នាក់ឯងល្អជាង ។
- ១២- ស្ត្រីណាមានប្រជ្រុយនៅដើមកខាងស្តាំ ជាមនុស្សមានស្នេហ៍ក្នុងខ្លួនទៅកាន់ ទីណាមានគេរាប់អាន ហើយគេថាស្ត្រីនោះកិរិយាល្អ ហើយជាមនុស្សមាន វាសនាច្រើន បើនឹងមានប្តីៗនោះឯង នឹងបានទៅជាអ្នកធំ ។
- ១៣- ស្ត្រីណាមានប្រជ្រុយនៅមាត់រឹមខាងក្រោម ជាមនុស្សអភ័ព្វ ស៊ីមិន ពេញពោះ បើនឹងចេញទៅពីងអ្នកដទៃក៏បានដោយកម្រ ត្រូវឱ្យខ្លួនជាទី ពឹងខ្លួន ។
- ១៤- ស្ត្រីណាមានប្រជ្រុយនៅក្រោមដោះ ជាមហាស្នេហ៍ល្អណាស់ ច្រើនមនុស្ស ជិតឆ្ងាយនាំលាភមកឱ្យជានិច្ច ហើយមានបរិវារច្រើន ។
- ១៥- ស្ត្រីណាមានប្រជ្រុយវិចនៅទីកំបាំង និងស្ងៀមឆ្ងោះមានយសសក្តិ ហើយនឹង មានទ្រព្យច្រើន បើមានស្វាមីៗនោះ នឹងបានជាអ្នកធំ បើមានកូនៗនោះ នឹង មានបុណ្យ យសសក្តិដ៏ខ្ពង់ខ្ពស់ ។
- ១៦- បើប្រជ្រុយមាននៅកណ្តាលបាតដៃទំនាយថា ល្អ ជាមនុស្សមានវាសនា ។
- ១៧- បើប្រជ្រុយនៅកណ្តាលខ្នង ទំនាយថា ជាមនុស្សមានសំណាងខ្ពស់ ។
- ១៨- បើប្រជ្រុយនៅលើបាតដៃ ទំនាយថា ជមនុស្សចូលចិត្តដើរច្រើន ។





របៀបមើលគ្រោះឆ្ម ឬអាត្រក់

តាមក្បួនគុជសារ





# របៀបមើលគ្រោះឃ្ល ឬអារម្ភក្នុងគុជសារ



បើអស់លោកចង់មើលពីជោគតារាសី អស់លោកអ្នកទៅតាមក្រោមនេះ ឱ្យមើលតាមក្បួនគុជសារខាងក្រោមនេះ :

☺ បើប្រុសលោកឱ្យរាប់ពីលេខ១រៀងរហូតដល់លេខ៨ ហើយប្រុសដល់លេខ១១ រក្សាទើសតែគ្រប់អាយុរបស់ខ្លួន ។

☺ បើស្រីលោកឱ្យរាប់លេខ៨បញ្ចូលទៅលេខ៧វិញទាល់តែគ្រប់អាយុរបស់ ខ្លួន ហើយទំនាយដូចមានខាងក្រោមនេះ :

● បើត្រូវត្រង់លេខ ១ ក្បាលគុជសារទំនាយថា ល្អ បើគិតកិច្ចការ អ្វីមួយនឹងបាន សំរេចដូចចិត្តយើងបំណង បើចេញដើរឆ្ងាយ ច្រើនបានលាភធំ ។

● បើត្រូវត្រង់លេខ ២ ខ្នងគុជសារ ទំនាយថា មានអ្នកធំជួយទំនុកបំរុងផ្ទុំ ផ្ដើម ឬត្រូវបានជួបជុំព្យាបាលមិត្តបងប្អូនដែលឃ្នាតឆ្ងាយគ្នា ជាយូរមកហើយ

● បើត្រូវត្រង់លេខ ៣ ចុងក្នុងគុជសារ ទំនាយថា មិនល្អ នឹងត្រូវបាត់បង់ ទ្រព្យរបស់ ឬមានជំងឺមកបៀតបៀនរាងកាយ មានការឈ្លោះប្រកែកទាស់ទែង

គ្នា រវាងប្តី ប្រពន្ធក្នុងគ្រួសារ ។

● បើត្រូវត្រង់លេខ ៤ គឺជើងគុជសារខាងក្រោយ ទំនាយថា ឆ្នាំនេះនឹងមាន លាភ នឹងបានរបស់ដែលប៉ុនប៉ងចង់បានជាយូរមកហើយ បើនឹងគិតកិច្ចការអ្វី នឹងបាន

សមប្រកបដូចបំណង ។

● បើត្រូវត្រង់លេខ ៥ គឺត្រូវត្រង់កន្លែងលិង្គគុជសារ ទំនាយថានឹងដល់តួរ ព្រេង ឬ មានមនុស្សចាប់ចិត្តស្រឡាញ់ជាតួរព្រេងនឹងមានអ្នកផងយកលាភមកឱ្យ ។

● បើត្រូវត្រង់លេខ ៦ គឺត្រូវត្រង់ជើងមុខគុជសារ ទំនាយថា នឹងត្រូវធ្វើដំណើរ ទៅ កាន់ទីឆ្ងាយ ឬ ត្រូវឃ្នាតចាកពីទីកន្លែងដែលធ្លាប់នៅ ។







សន្ថវ័យ ខ្លួនឡើងក្តៅស្ទើរតែគ្រប់ពេលវេលា នារីជំពូកនេះមានកាមកិលេសច្រើន ចូលចិត្តបណ្តែតអារម្មណ៍ និងបណ្តោយខ្លួនទៅតាមចំណង់ ។

**៤- មាតិកាដូចបុរស**

ស្ត្រីដែលមានមាតិកាដូចបុរស ច្រើនមានចរិតមិនល្អ មិនសូវអៀនខ្មាស់ ចូលចិត្ត តែសមាគម និងបុរសឬស្ត្រីផងគ្នា ដែលមានចរិតថោកទាបដូចជាស្រីពេស្យាជាដើម ។

**បបូមមាត់**

**១- បបូមមាត់ស្តើង**

ស្ត្រីភេទណាដែលមានបបូមមាត់ស្តើង រញ្ជាំញើវ មានតំនុំតុំកូន ចូលចិត្តនិយាយ ដើមគេង និងគ្រោះគោះដៀលគេងផង ។

**២- បបូមមាត់មធ្យម**

ស្ត្រីណាដែលមានបបូមមាត់មធ្យម ចូលចិត្តនិយាយច្រើន និងមការស្និទ្ធស្នាល មានចរិយាជាទីរាប់អានរបស់សាចុជនទាំងពួង ។

**៣- បបូមមាត់ក្រាស់**

ស្ត្រីណាដែលមានបបូមមាត់ក្រាស់ ជាមនុស្សដែលចូលចិត្តការសប្បាយ បុរសត្រូវ បំពេញការសប្បាយនេះឱ្យបានញឹកញាប់ទើបគាប់ចិត្តទាង ។

**៤- បបូមមាត់ធ្នាក់ចុះ**

ស្ត្រីណាដែលមានបបូមមាត់ធ្នាក់ចុះ ជាមនុស្សដែលខ្វះសេចក្តីក្លាហាន ពុំសូវខ្មោយ ខ្វល់នឹងជីវភាព ។

**៥- បបូមមាត់ស្រស់ស្រាយ**

ស្ត្រីណាដែលមានបបូមមាត់ស្រស់ស្រាយគ្រប់ពេលវេលា ជាស្ត្រីដែលមានចិត្ត បរិសុទ្ធស្តី និងមានភក្តីភាពចំពោះស្វាមី ។



## **ផ្ទាល់**

### **១ - ផ្ទាល់ឡើងដោយ**

ស្ត្រីទាំងឡាយណាដែលផ្ទាល់ទាំងតួរធំហើយបោង ព្រមទាំងមានពណ៌ក្រហម ជានិច្ច ជាមនុស្សកាចរករឿងហេតុក្នុងត្រូវសារ ហើយនិងអ្នកជិតខាង ។

### **២ - ផ្ទាល់រាបស្មើ**

ស្ត្រីណាដែលមានផ្ទាល់រាបស្មើ ហើយមានពណ៌សស្លាំង ជាមនុស្សសុភាព ចូលចិត្ត រាប់អានជាមួយអ្នកដទៃមានចិត្តស្មោះ ស្រឡាញ់តែសន្តិភាព ។

## **ចិញ្ចើម និង រោម**

### **១ - ចិញ្ចើមជិតត្រចៀក**

ស្ត្រីណាដែលមានចិញ្ចើមជិតជួបគ្នា ជាមនុស្សចូលចិត្តរករឿងឈ្មោះ បុរសគួរកុំ សេពគប់ស្ត្រីជំពូកនេះ ។

### **២ - រោមច្រើន**

ស្ត្រីណាដែលមានដុះរោមច្រើននៅលើផ្ទៃមុខ ឬយ៉ាងក្រាស់នៅសព្វសព្វកាយ ជាមនុស្សមានចរិតអាក្រក់ ហើយសោះអង្កើយនឹងស្នេហា ។

## **សំលេង**

### **១ - សំលេងធំហើយខ្លាំង**

ស្ត្រីណាមានសំលេងធំហើយខ្លាំង ជាមនុស្សព្រមើយកន្តើយនឹងស្នេហា ។

### **២ - សំលេងល្ងម**

ស្ត្រីណាដែលមានសំលេងល្ងម (មិនខ្លាំងមិនតិច) ជាមនុស្សស្រឡាញ់ជីវភាព ។ មានចរិតល្អ ជាទីរាប់អានរបស់អ្នកដទៃ ។



**សម្ភោគ ឈាយដំណើរមនុស្ស**

សិទ្ធការ្យពោលថា	វិមនុស្សស្តមចង្កាខ្លី
ជង្គង់ដូចសេកភ្នែកមាន់ព្រៃ	ដំណើរដីវិសំដីល្អ ។
រាងធំកំបាំងក្មេងសំពោច	ប្រមាមដៃដូចក្រូចនោះសែនក្រ
មុខក្រោយស្តមក្រាញច្រើនធ្វើចោរ	មាត់សេកភ្នែកសក្រដល់ចាស់ ។
វិមនុស្សខ្លួនខ្លីសំដីខ្ពស់	រាងទាបក្រអុសច្រើនអូតណាស់
មុខស្រស់ពព្រើមចិញ្ចើមក្រាស់	ច្រើនចេះច្បាស់ណាស់លះសេចក្តី ។
វិក្យាលទំពែកភ្នែកដូចស្វា	ចិញ្ចើមដូចខ្លាប្រាជ្ញាខ្លី
មុខខ្លាញ់ផ្នែកខ្លោចអូតសំដី	ឥតបើអ្នកណានឹងបានដូច ។
វិក្យាលទំពែកភ្នែកទន្សាយ	ច្រើនចេះលែបខាយខាងខិលខូច
ឆាប់ខឹងៗណាស់រឹងសួរពូជ	តែលោចេះលួចៗទាំងថ្ងៃ ។
វិមនុស្សភ្នែកដាលក្យាលដូចខ្លា	សំដីសារិកាប្រាជ្ញាវៃ
សាច់ស កវែងសំលេងរៃ	រាងដូចខ្លាត្រីឥតខ្លាចគេ ។
វិមនុស្សមួយទៀតមាយាទរឹង	រាងស្តមកំព្រឹងឆ្អឹងទទេ
មុខខ្លាញ់ភ្នែកខ្លោចចង្ការកេ	ច្រើនបានជាមេគេទាំងឡាយ ។
សាច់ជ្រាយភ្នែកជ្រួកច្រើនឥតគិត	ក្រយៅគោលិទ្ធតំនិតងាយ
កដូចពស់វែកភ្នែកទន្សាយ	មុខក្រោយច្រើនក្រពីព្រោះបៀវ ។
សក់រួញមុខរាច្រើនមានបូក	ជើងធ្មេញញឹកស្អិតចិត្តល្អជា
ភ្នែកតូចដូចពស់ដកពពា	ចំណាំបានជាឧកញ៉ាធំ ។
វិមនុស្សភ្លៅកោងលោងគុជសារ	សក់ពុនដូចស្វាស៊ីឥតសម
បើភ័យបើភិតគិតតែយំ	ជើងសក់ភ្នែកធំប្រមឹកស្រា ។
វិមនុស្សរាងកោងក្មេងកន្ទឹក	ជើងទេញធ្មេញញឹកចិត្តឫស្សា







កន្រ្ទលរាងរលទាបទ្រនាប់	នោះច្រើនមានទ្រព្យអភ័ព្វកូន	។
វិដូចទន្សូងខ្លុងទន្សាយ	សាច់ក្រៀមមុខក្រោយក្របងប្អូន	.
ផ្នែកសេកអ្នកនោះច្រើនតែងខ្លួន	ចេះកូនលាសលាស់ចាំមាត្រា	។
បើធ្វើមន្ត្រីក៏ត្រឹមត្រូវ	មិនសូវយកប្រាក់ពីអ្នកណា	
បុណ្យសោតក៏យើងច្រើនយូរយា	ចិត្តសោតក៏ជាទីងងឹមែ	។
បើមានទ្រព្យអ្វីក៏ឆ្ងល់យូរ	បើបានជាធ្លាក់ពូកែ	
បើធ្វើដង្ហោលធួនធួនព្រៃ	ដូច្នោះម្តេចក៏ឆ្ងល់តែចំណេញ	។
វិមនុស្សមាត់សេកភ្នែកទន្សាយ	កក្រាញ់មុខក្រោយទាបក្រតុញ	
ជើងឆ្នេញញឹកល្អិតចិត្តថប់ធុញ	ប្រាជ្ញាក៏សុញឥតគណនា	។
វាលាស់តែធ្វើខាងខិលខូច	កោងកាចឥតកោចអ្នកឯណា	
គ្មានសន្តានទៅនៅមីងមា	ចេះតែរលាខូចចង្រៃ	។
វិថ្វាសត្រងោលក្បាលតូចស្រួច	មាត់តូចក្រហូចចង្កេះខ្លី	
មុខក្រោយផ្តាមខ្លាចង្កាត្រី	ចិត្តសោតតិរិយខូចសូរពូជ	។
បោកប្រាស់បញ្ឆោតមិនយល់ញាតិ	មួយទៀតមារយាទដូចផ្អែផ្អូត	
អ្នកនោះជៀស ខ្ញុំគេមិនរួច	ពីព្រោះខិលខូចលូចអ្នកផង	។
សម្លោកទំនាយទាំងនេះឯង	មិនបែងពីចិត្តខ្ញុំកាលណា	
ដោយចែងតាមបទកូនហោរា	ទំនាយមកថាដូច្នោះទៃ	។
វិមនុស្សកើតមកក្នុងផែនភព	រាល់រូបមានត្រប់ដូចទំនាយ	
អ្នកណាមិនជឿតង់នឹកស្តាយ	ចាស់ទុំលោកទាយមិនខុសទេ ។	





## **ថោគនារាសីប្រចាំឆ្នាំ**

កាលបើអស់លោកមានអាយុ ១៣, ២៥, ៣៧, ៤៩, ៦១, ៧៣, ៨៥, ៩៧ ចំនាយទាយថា ឆ្នាំនេះរាសីមិនល្អទេ គឺត្រូវជួបប្រទះគ្រោះភ័យអន្តរាយញឹក ញយ ប៉ុន្តែ អស់លោកត្រូវពឹងចិត្តឱ្យធន់តស៊ូពុះពារឧបស័គ្គគ្រប់បែបយ៉ាង នោះលោកអ្នក នឹងបានជួបលាភយ៉ាងប្រសើរ ។

កាលបើលោកមានអាយុ ១២, ២៤, ៣៦, ៤៨, ៦០, ៧២, ៨៤, ៩៦, ចំនាយទាយថា ឆ្នាំនេះនឹងបានជួបលាភយ៉ាងប្រសើរ តែមុននឹងបានលាភនេះ លោក-អ្នកនឹងមានការបាត់បង់ប្រព្យរបស់ខ្លះ បន្ទាប់ពីនោះ លោក-អ្នកត្រូវបានមុខតំណែង ថ្មី ឯលាភធំច្រើនបានមកពីឆ្ងាយ ។

កាលបើលោកអ្នកមានអាយុ ១១, ២៣, ៣៥, ៤៧, ៥៩, ៧១, ៨៣, ៩៥, ចំនាយទាយថា នឹងត្រូវឃ្នាតឆ្ងាយពីទីកន្លែង ឬមានការផ្លាស់ប្តូរកន្លែងថ្មី ចំនែកមុខ របររកស៊ីមានការលំបាកខ្លះ ដោយមានអ្នកច្រណែនឃ្នាតនិស ឬមានបាត់របស់ដោយ លាភកូនឃ្នាត ចូរប្រយ័ត្នក្នុងឆ្នាំនេះ ។

កាលបើលោកអ្នកមានអាយុ ១០, ២២, ៣៤, ៤៦, ៥៨, ៧០, ៨២, ៩៤, ចំនាយទាយថា ជាឆ្នាំដែលលោកអ្នកមានរាសីខ្ពស់ នឹងត្រូវបានគេនាំយកមកឱ្យនូវ លាភដល់ទីកន្លែង បើអ្នកប៉ងប្រាថ្នាអ្វីៗ នឹងបានសំរេចដូចបំណង ។

កាលបើលោកអ្នកមានអាយុ ៩, ២០, ៣៣, ៤៥, ៥៧, ៦៩, ៨១, ៩៩, ចំនាយទាយថា លោកអ្នកនឹងមានមនុស្សឬស្សាច្រណែនឃ្នាតនិស តែអ្នកកុំ ភ័យព្រួយ ព្រោះមានគេរងចាំជួយអ្នក ចូរប្រយ័ត្នមនុស្សចំឡែកមកបញ្ចុះបញ្ចូលចិត្ត ចូរកុំរើ រវល់ឱ្យសោះ ព្រោះសុទ្ធតែជានិច្ចការមិនល្អទាំងអស់ ។

កាលបើលោកអ្នកមានអាយុ ៨, ២០, ៣២, ៤៤, ៥៦, ៦៨, ៨០, ៩២, ចំនាយទាយថា ឆ្នាំនេះនឹងត្រូវមានគ្រោះកាចយ៉ាងសាហាវ ដែលអ្នកគួរតែប្រ



យ័ត្តឱ្យបាន មុខរបរដែលអ្នកធ្លាប់ នឹងមានការខាតបង់ដោយចៀសពុំបាន ឬ នឹងត្រូវ  
មានជម្ងឺដង្កាត់ក្នុងគ្រួសារនឹងមានការឆ្លោះប្រកែកគ្នាមិនខាន ។

កាលបើលោកអ្នកមានអាយុ ៧. ១៩. ៣១. ៤៣. ៥៥. ៦៧. ៧៩. ៩១.  
ទំនាយទាយថា ឆ្នាំនេះគំរោងការលោកអ្នកនឹងបានសំរេចដូចបំណង តែអ្នកនឹងមាន  
ការអន់ចិត្តបន្តិចបន្តួចរួចពីនេះទៅ អ្នកនឹងបានឡើងកាន់តំណែងខ្ពស់ ។

កាលបើលោកអ្នកអាយុ ៦. ១៨. ៣០. ៤២. ៥៤. ៧៨. ៩០. ទំនាយទាយថា  
នឹងមានគ្រោះអាក្រក់ដល់កាយ ជោគជតារាសីនឹងធ្លាក់ចុះ ចូរសង្កត់ចិត្តអត់ធ្មត់ទប់  
ទល់សត្រូវទើបអាចចំលងគ្រោះនេះបាន ។

កាលបើលោកអ្នកអាយុ ៥. ១៧. ២៩. ៤១. ៥៣. ៦៥. ៧៧. ៨៩.  
ទំនាយទាយថា ឆ្នាំនេះជោគជតារាសីរបស់លោកអ្នកឡើងដល់កំពូលហើយ បើនឹង  
តិតកិច្ចការអ្វី ច្រើនបានសម្រេចដូចចិត្តប្រាថ្នា មានអ្នកធំរងចាំជួយទំនុកបំរុងលោក  
អ្នក តែចូរប្រយ័ត្នកុំលូកលាន់ចូលក្នុងរឿងអ្នកដទៃ ។

កាលបើលោកអ្នកអាយុ ៤. ១៦. ២៨. ៤០. ៥២. ៦៤. ៧៦. ៨៨.  
ទំនាយទាយថា ឆ្នាំនេះនឹងបានសំរេចលាភផលយ៉ាងប្រសើរ ទោះជាមានសត្រូវប៉ុន  
ប៉ងព្យាបាទយ៉ាងណាក៏ដោយ ។

កាលបើលោកអ្នកអាយុ ៣. ១៥. ២៧. ៣៩. ៥១. ៦៣. ៧៥. ៨៧.  
ទំនាយទាយថា ឆ្នាំនេះលោកអ្នកនឹងមានទុក្ខព្រួយច្រើន ឬត្រូវឃ្នាតឆ្លាញពីក្រុម  
គ្រួសារ ពិសេសអ្នកត្រូវបាត់បង់ផលប្រយោជន៍ខ្លះ តែទោះជាយ៉ាងណា ក៏មានមិត្ត  
ភក្តិ ឬអ្នកដែលស្គាល់គ្នា ជួយឈឺឆ្កាសយ៉ាងស្មិតស្មាញក្នុងឆ្នាំនេះ អ្នកនឹងត្រូវប្តូរទី  
កន្លែង តែមិនជាសំខាន់អ្វីទេ ។

កាលបើលោកអ្នកអាយុ ២. ១៤. ២៦. ៣៨. ៥០. ៦២. ៧៤. ៨៦. ៩៨.  
ទំនាយថា ឆ្នាំនេះលោកអ្នកមិនគួរធ្វើដំណើរឆ្ងាយឡើយ ដោយកុំឆ្ងល់ប្រហែសដែរ ។



## **បើសសម្ភង្គឡឆ្នាំថ្មី-ប្រពន្ធ**

ក្នុងការរៀបអាពាហ៍ពិពាហ៍ លោកអ្នកជាមាតាបិតា គួរគិតរិះរក សម្ភង្គឆ្នាំរបស់កូនស្រីកូនប្រុស ដើម្បីថែរក្សាគ្នាឱ្យស្ថិតស្ថេរចម្រើនរុងរឿង

ចូររាប់តាមរបៀបនេះ :

- ចាប់ពីឆ្នាំទី១ (ជូត) រហូតដល់ឆ្នាំទី១២(កុរ) ឧទាហរណ៍ :  
យុវជន (ក) កើតឆ្នាំរោង ជាឆ្នាំទី ៥ យុវនារី (ខ) កើតឆ្នាំមី ជាឆ្នាំទី ៧ ត្រូវយកឆ្នាំរោងទៅសងឆ្នាំមី (ចំនួនតិចសងចំនួនច្រើន) នៅសល់សេសលេខ២ ឯចំនួន៦ទៀតៗចូរទាយតាមតំនាយខាងក្រោម :
- ❖ បើសេសលេខ ១, ៥, ៩, ១១ នឹងបានជាប្តីប្រពន្ធ តែមានចរិតពុំសូវ ខ្លាចគ្នា ច្រើនមានចិត្តរឹង មានរៀងៗខ្លួន ។
- ❖ បើសេសលេខ ២, ៤, ៦, ៨ នឹងបានគ្នាជាប្តីប្រពន្ធ រួមរស់ជាមួយ គ្នាល្អណាស់ អាចជួយគ្នាទៅវិញទៅមក ។
- ❖ បើសេសលេខ ៣, ៧, ១០, ១២ នៅរួមរស់ជាមួយគ្នាមិនសូវល្អ ច្រើនជួបប្រទះនឹងការឈ្លោះប្រកែកគ្នាជាញឹកញយ មិនខ្លាចគ្នាទៅវិញទៅមក ។



# តម្រាមខ្យង









របស់ថ្មីថ្មោង ដែលខ្លួនមិនធ្លាប់មាន ប៉ុន្តែចូរប្រយ័ត្នមនុស្សសម្បូរខ្មៅឱ្យទុកទោស ដល់គ្រួសារ លុះដល់ចុងឆ្នាំទើបល្អឡើងវិញ ។

- បើត្រូវត្រង់លេខ ៦ ទំនាយថា ដើមឆ្នាំនឹងត្រូវមានគ្រោះកាច់ធំ ឬត្រូវភ័យព្រួយ ដោយសារពាក្យសំដីរបស់ខ្លួន ចូរកុំយកអាសារអ្នកដទៃ លុះដល់ពាក់កណ្តាល ឆ្នាំទើបបានល្អគាប់ប្រសើរឡើងវិញ ត្រូវបានអ្នកធំយកអាសារ ផ្តល់ប្រយោជន៍ យ៉ាងធំឱ្យ ចូរប្រយ័ត្នចុងឆ្នាំនឹងមានមនុស្សនាំរឿងចូលផ្ទះ នាំឱ្យខូចខាតលាភ របស់ខ្លួន ។
- បើត្រូវត្រង់លេខ ៧ ទំនាយថា ដើមឆ្នាំនឹងមានរាសីខ្ពស់ ត្រូវបានបុណ្យសក្តិធំធ្វើ របរជំនួញនឹងបានចំណេញ កណ្តាលឆ្នាំមានការក្តៅក្រាហាយចិត្តប្រយ័ត្នមនុស្ស ជិតខាងច្រណែនផ្តន្ទាឆ្នាំនិស ចុងឆ្នាំនឹងមានលាភជើង២ និងជើង៤ ។
- បើត្រូវត្រង់លេខ ៨ ទំនាយថា នឹងមានគ្រោះរាក្រក់ ដោយមានគេឆ្លើយមូល បង្កាច់បង្កូច លុះដល់កណ្តាលឆ្នាំ នឹងមានអ្នកធំជួយជ្រោមជ្រែង ជួយផ្តល់កិច្ចការ ឱ្យបានរីកចំរើន លុះចុងឆ្នាំ នឹងត្រូវបានលាភចូលផ្សេងៗ ។

### **មើលសម្បូរថ្ងៃអ្វី-ប្រពន្ធ**

គួរស្វាមីភរិយាខ្លះ រស់នៅជាមួយគ្នាច្រើនបានសុខសាន្ត ចំណែកឯព្រះខ្សែ តែងទាស់ពាក្យសំដី ឈ្មោះទាស់ទែងគ្នា បើចង់ជ្រើសរើសឱ្យស្អិតស្អំ គួរពិនិត្យ សម្បូរ ថ្ងៃឱ្យល្អប្រពៃឡើង ។

- ថ្ងៃអាទិត្យ និងថ្ងៃព្រហស្បតិ៍ រឺ ថ្ងៃច័ន្ទ អាចនៅរួមរស់ជាមួយគ្នាបានសុខ សប្បាយ ចេះយោគយល់គ្នាទៅវិញទៅមក ។
- ថ្ងៃអាទិត្យ ថ្ងៃសៅរ៍ និងថ្ងៃអង្គារ ច្រើនមានពាក្យសំដីមិនពិរោះតប្បីជាមួយគ្នា មានការទាស់សំដីគ្នារឿយៗ ។



- ថ្ងៃអាទិត្យ ថ្ងៃសុក្រ និង ថ្ងៃពុធល្អិតជាមធ្យមតែមានចិត្តមិនសូវខ្លាចរអាគ្នាឡើយ
- ថ្ងៃសៅរ៍ និងថ្ងៃពុធ ល្អណាស់ មានពាក្យសំដីពិរោះពិសាររកគ្នា ចេះគោរពគ្នា ទៅវិញទៅមក ។
- ថ្ងៃអង្គារ និង ថ្ងៃព្រហស្បតិ៍ ល្អមធ្យម ចេះស្តាប់សំដីគ្នាទៅវិញទៅមក មាន អធ្យាស្រ័យគ្នាទៅវិញទៅមក ។
- ថ្ងៃច័ន្ទ ថ្ងៃពុធ និង ថ្ងៃសុក្រ ល្អមធ្យម មិនល្អពេក មិនអាក្រក់ពេក ។
- ថ្ងៃព្រហស្បតិ៍ និងថ្ងៃពុធ រឺថ្ងៃច័ន្ទ ល្អណាស់ ច្រើនចេះយល់អធ្យាស្រ័យគ្នា អាឡោះអាសីយគ្នាជានិច្ច ។
- ថ្ងៃប្រហស្បតិ៍ និង ថ្ងៃសៅរ៍ មិនល្អឡើយ សំដីរិះរូសដាក់គ្នាប្រកាន់យកឆ្មោះ រៀងៗខ្លួន ។

ការរៀបអាពាហ៍ពិពាហ៍រវាងគូរស្វាមីភរិយា មាតាបិតា តប្បីជ្រើសរើសថ្ងៃ ខែ ឆ្នាំ និងពេលវេលាល្អ ដើម្បីឱ្យបុត្រ និងបុត្រីធីតារបស់ខ្លួនរួម ។

### **មើលទិសរូបតាមថ្ងៃកើត**

- មនុស្សកើតថ្ងៃអាទិត្យ ជាមនុស្សចិត្តស្រាល ចូលចិត្តលេងសើចច្រើន តែចេះមាន ចិត្តស្រលាញ់ញាតិ តែធ្វើគុណដល់គេច្រើនបានទោសមកវិញ ។
- មនុស្សកើតថ្ងៃច័ន្ទ ជាមនុស្សចូលចិត្តសេពគប់តែនឹងអ្នកធំ ពីងពាក់ញាតិសន្តាន មិនសូវបានច្រើនមានគេច្រណែននិម្មា ។
- មនុស្សកើតថ្ងៃអង្គារ ចិត្តច្រើនរិះរូស ក្លាហាន ច្រើនពីងឪពុកម្តាយ មិនសូវបាន លុះចាស់ទៅ ទើបបានល្អប្រសើរ ។
- មនុស្សកើតថ្ងៃពុធ ជាមនុស្សមានសន្តានចិត្តល្អ ច្រើនមានគេទំនុកបំរុង ជួយ ផ្គុំផ្គុំម ។



- មនុស្សកើតថ្ងៃព្រហស្បតិ៍ ជាមនុស្សច្រើនអភ័ព្វកាលនៅក្មេង លុះចាស់ទៅទើបបានទទួលលាភផលល្អប្រសើរ តែច្រើនរឹងរូសចំពោះមាតាបិតា ។
- មនុស្សកើតថ្ងៃសុក្រ ជាមនុស្សមានចិត្តស្មោះត្រង់ល្អប្រពៃតែជាមនុស្សមិនសូវចូលចិត្តសេពគប់មិត្តភ័ក្ត្រ ។
- មនុស្សកើតថ្ងៃសៅរ៍ ជាមនុស្សមានចិត្តតឹងរឹង ចូលចិត្តធ្វើបុណ្យទាន តែច្រើនពេញចិត្តការស្ងប់ស្ងៀមតែឯង ។

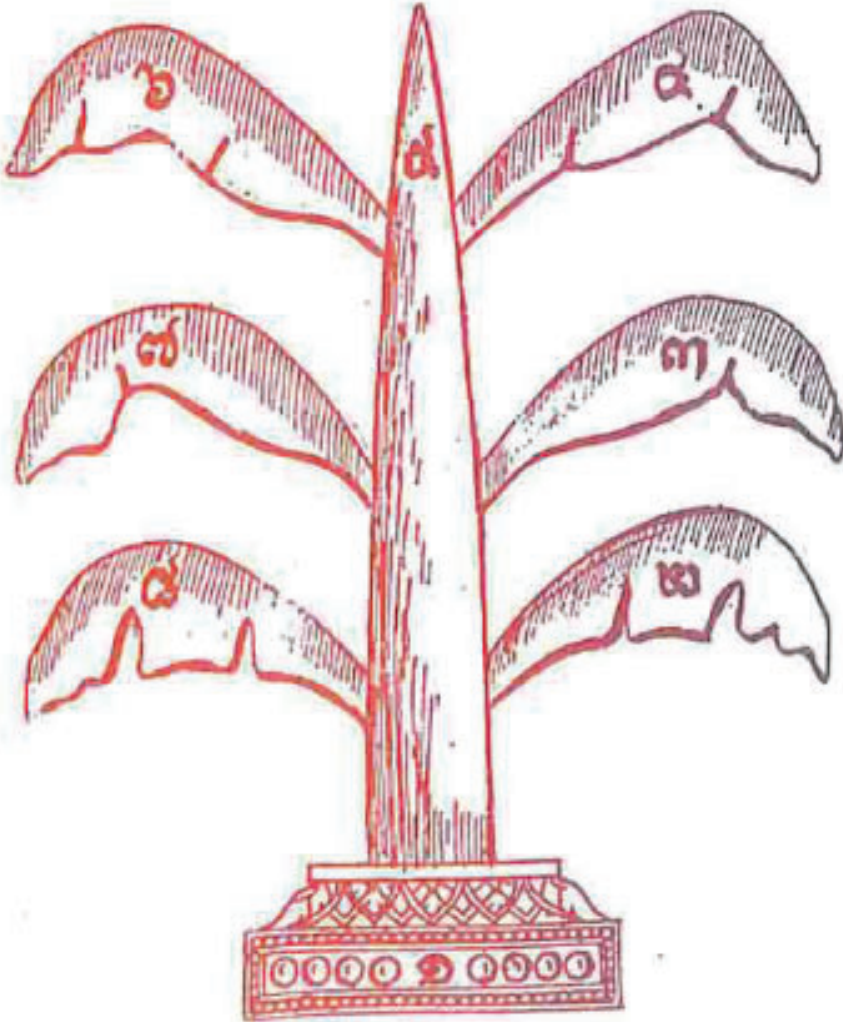




# តម្រាចេកមាស

ការរៀបអាពាហ៍ពិពាហ៍រវាងគូរស្វាមីភរិយា មាតាបិតាគូរតប្បីជ្រើសរើស ថ្ងៃខែ ឆ្នាំ និងពេលវេលាល្អ ដើម្បីឱ្យបុត្រ និងបុត្រីទិពារបស់ខ្លួនរួមរស់នៅជាមួយគ្នាបានសុខសាន្ត មូលផ្តុំទៅដោយទ្រព្យសម្បត្តិដ៏ត្រជាក់ត្រជុំ ។ តម្រាចេកមាសនេះចាស់បុរាណ ច្រើននិយមរាប់មើលដោយគង្វាលសី គូរស្វាមី ភរិយាបំរុងរៀបការ ។

# តម្រាចេកមាស





របៀបមើលសូមពិនិត្យតាមខាងក្រោមនេះ

- បើប្រុសឱ្យរាប់ពីលេខ១ ទៅលេខ២ រៀងរហូតដល់លេខ៨ ទើសតែគ្រប់អាយុរបស់ខ្លួន ។
- ឯស្ត្រីរាប់ពីលេខ១ ទៅលេខ៨ រាប់បញ្ចាស់ រហូតទើសតែគ្រប់អាយុរបស់ខ្លួន ។  
បើត្រូវត្រង់លេខណាឱ្យមើលតាមទំនាយខាងក្រោមនេះ:
- ១- បើត្រូវត្រង់លេខ១ និងលេខ២ ទំនាយថា មិនល្អឡើយ រួមរស់ជាមួយគ្នាពុំបានសុខច្រើន លេចពាក្យសំដីឈ្លោះប្រកែកគ្នា មើលបំណាំគ្នាទៅវិញទៅមក ។
- ២- បើរតូវត្រង់លេខ២ ៤ ទំនាយថា ល្អណាស់ អាចរើសយកជាពេលវេលារៀបអាពាហ៍ពិពាហ៍បាន រួមរស់ជាមួយគ្នានឹងបានសុខសាន្ត មូលផ្តុំទ្រព្យសម្បត្តិ មានជោគជំនាស៊ីគ្រប់ប្រការ ។
- ៣- បើត្រូវត្រង់លេខ៣ ៧ទំនាយទាយថាបានរួមរស់នៅសុខសាន្តតែមុនដំបូង លុះចុងក្រោយត្រូវនិរាសព្រាត់ចាកគ្នា ។
- ៤- បើត្រូវត្រង់លេខ៦ ឬលេខ៨ ទំនាយទាយថា ល្អប្រសើរ បុរស ស្ត្រីណារៀបអាពាហ៍ពិពាហ៍លើលេខនេះ នឹងបានសេចក្តីសុខចំរើនសម្បូរទៅដោយទ្រព្យសម្បត្តិ គួរជាទីរាប់អាននៃអ្នកទាំងពួង ។
- ៥- បើត្រូវត្រង់លេខ៥ ទំនាយទាយថា បើនឹងល្អ គឺត្រូវល្អខ្លាំង តែបើនឹងអាក្រក់វិញ គឺអាក្រក់ណាស់ ។



## ឥន្ទ្រមេធាវី

<b>អ</b>		<b>ម</b>
<b>ស</b>		<b>ហ</b>

ពិធីមើលរបស់ដែលបាត់ គឺមើលអក្សរ៤តួ ហើយឱ្យម្ចាស់របស់លប់អក្សរមួយតួចេញ បើលប់ប៉ះអក្សរណាមួយ ឱ្យទាយតាមទំនាយខាងក្រោមនេះ ៖

- ១- បើលប់ប៉ះអក្សរ **អ** ទំនាយទាយថា របស់នោះនឹងត្រូវបាត់បង់ពុំអាចរកឃើញវិញឡើយ ។
- ២- បើលប់ប៉ះអក្សរ **ម** ទំនាយទាយថា របស់នោះនឹងត្រូវបានលេចឮដំណឹងតែពុំបាន របស់នោះមកវិញទេ ។
- ៣- បើលប់ប៉ះអក្សរ **ស** ទំនាយទាយថា នឹងត្រូវរករបស់នោះឃើញវិញភ្លាម ។
- ៤- បើលប់ប៉ះអក្សរ **ហ** ទំនាយទាយថា អាចនឹងរកឃើញដោយពិបាក ហើយចំណាយពេលយូរ ។



## តម្រាងត្រីបីជាន់

បើលោក អ្នកចង់មើលជោគជំនាសី តាមតម្រាងត្រីបីជាន់ ចូលមើលតាមខាងក្រោមនេះ :

		ព្រះរាម				
		ព្យាសាន	បុព្វិ	អត្តយ័		
ពិភេក្សណ៍ ហនុមាទ	ពិម្ពិសារ	៨	៦	១		
		៦	១	២		
		១	២	៣		
ឧត្តរ					ព្រះលក្សណ៍ ទក្សិណ ទសកណ្ណ	
		៦ ៨ ៥		៣ ១ ៤		
សុដាយុ			៨	៧		
		៥	៧	៤		
		៧	៦	៣		
		ពាយ័ព្យ	បស្ចឹម សីតា	ទិរតី		

- ១- បើប្រុសឱ្យរាប់ពីព្រះរាមទៅពិម្ពិសារ ។ បើស្រីឱ្យរាប់ពីសីតាទៅសុដាយុ ហ្វេតដល់អាយុរបស់ខ្លួន ហើយឱ្យដកមួយឆ្នាំចេញបើត្រូវត្រង់ណាចូរមើល ទំនាយខាងក្រោមនេះ :
- ២- ក្នុងមួយឆ្នាំចែកឆ្នាំចែកជាបីផ្នែក ក្នុង១ផ្នែកមាន៤ខែ គឺខែ៥ ៦ ៧ ៨គឺលេខក្នុងខ្លួនខែ ១ ២ ៣ ៤ គឺលេខក្រៅខ្លួន បើរាប់ទៅត្រូវលេខណាមួយ ចូរមើលតាមតម្រាងខាងក្រោម :



- បើត្រូវត្រង់អាទិត្យ លេខក្នុងខ្លួនឱ្យសានទំនាយទាយថាការពិភេតដែលជាហោរារបស់ព្រះរាមត្រូវឃ្នាតចាកស្ថានលំនៅ ទំនាយទាយថា អាក្រក់ណាស់ណានឹងប្រាត់ ប្រពន្ធកូន ម្យ៉ាងទៀតនឹងត្រូវទទួលទុក្ខទោសពីអ្នកធំ ។
- បើត្រូវត្រង់សុក្រ លេខកណ្តាលខ្លួនឱ្យសាន ទំនាយទាយថា ពិភេតហោរាបានមកជួបព្រះរាម ត្រូវបានរង្វាន់យ៉ាងធំ គួរជាទីពេញចិត្តពីព្រះរាម បើលោកអ្នក រាប់ទៅត្រូវលេចនេះ ទំនាយទាយថាល្អណាស់ បើរកស៊ីជួញដូរ ឬប្រកបមុខរបរផ្សេងនឹងបានផលល្អប្រសើរឬបើសេពគប់នឹងអ្នកធំ នឹងត្រូវបានបុណ្យសក្តិ ខ្ពស់ជាពិសេស ។
- បើត្រូវត្រង់រាហូលេខក្រៅខ្លួនឱ្យសាន ទំនាយទាយថា កាលពិភេតហោរាបានឡើងសោយរាជ្យ ។ ជោគជតារាសីខ្ពស់ មានលាភធំអស្ចារ្យនឹងត្រូវបានទ្រព្យរបស់យ៉ាងគាប់ប្រសើរ ។
- បើត្រូវត្រង់ច័ន្ទក្នុងខ្លួនបូពាលី ទំនាយទាយថា កាលព្រះរាមបានជួបនឹងនាងសីតាជាមហេសី ហើយត្រូវបានសាមណៈព្រាហ្មណ៍លាភផលសក្ការៈមកថ្វាយ ទំនាយទាយថា ល្អណាស់ហោង បើធ្វើដំណើរចរយាត្រាទៅទីស្ថានណា ឬប្រកបរបរចិញ្ចឹម ជីវិតផ្សេងៗ នឹងបានល្អគាប់ប្រសើរ ។
- បើត្រូវត្រង់អាទិត្យកណ្តាលខ្លួនបូពាលី ទំនាយទាយថា កាលព្រះរាមប្រាត់ពីនាងសីតា មិនល្អទេ នឹងមានគ្រោះអន្តរាយបានបែកប្តីប្រពន្ធកូនទៅ ចូរកុំធ្វើដំណើរចរចេញឆ្ងាយ នឹងត្រូវមានគ្រោះថ្នាក់ ។
- បើត្រូវត្រង់សុក្រក្រៅខ្លួនបូពាលី ទំនាយទាយថា កាលព្រះរាមបានជួបនាងសីតាជាមហេសីវិញ ជោគជតារាសីខ្ពស់ល្អប្រសើរ នឹងត្រូវជួបប្តីប្រពន្ធដែលប្រាត់ជាញឹកញាប់ ។



- អគ្គេយ៍ក្នុងខ្លួនអង្គារ កាលបុត្រព្រះបានពិម្ពិសារ ឡើងដំណើររាជ្យ ទំនាយទាយ ថា អាក្រក់ណាស់ នឹងមានទុក្ខទោសភ័យដល់ក្រុមគ្រួសារញាតិមិត្តបងប្អូន ចូរ ប្រយ័ត្នចំពោះលេខនោះ ។
- ត្រង់ចំនុកណ្តាលខ្លួនអគ្គេយ៍ កាលយក្សក្រុងសឹងហេ បានឡើងសោយរាជ្យ ទំនាយទាយថា ល្អណាស់នឹងត្រូវបានជួបជុំញាតិសន្តានមូលផ្តុំទ្រព្យ សម្បត្តិប្រកប កិច្ចការរកស៊ីបានគាប់ប្រសើរ ។
- ត្រង់អាទិត្យក្រៅខ្លួនអគ្គេយ៍ កាលស្តេចពិម្ពិសារ អស់ព្រះជន្ម បានទៅសោយសុខ ឯស្ថានសួគ៌ ទំនាយទាយថា អាក្រក់មុន ទើបល្អក្រោយ ។
- ពុទ្ធក្នុងខ្លួនទក្សិណ កាលព្រះលក្សណ៍ក្លែងខ្លួនជាដូនដី ទំនាយទាយថា ល្អប្រសើរ តែកុំសេពគប់នឹងស្រីញី នាំឱ្យខាតបង់សក្ការៈ ។
- អង្គារកណ្តាលខ្លួនទក្សិណ កាលព្រះលក្សណ៍ ត្រូវនឹងដំបងមោងតាសាក់ ឈឺជ្បា ទំនាយទាយថា នឹងមានគ្រោះថ្នាក់ពុំជា នឹងត្រូវកើតទុក្ខទោសធំ (គួរកុំសេពគប់ នឹងមនុស្សពាល) ។
- ចំនុខ្លួនទក្សិណ កាលព្រះលក្សណ៍បានរួចខ្លួនពីគ្រោះថ្នាក់ ទំនាយទាយថា ល្អ ណាស់ នឹងបានជោគជ័យ ឆ្នះអស់មាសត្រូវ នឹងបានទទួលយសសក្តិ ។
- សៅរ៍ក្នុងខ្លួននិរតី កាលយក្សទសសក្តិមកកសាងទីក្រុងលង្កា ទំនាយទាយថា ល្អ ណាស់ បើនឹងគិតកិច្ចការអ្វីៗ នឹងបានសំរេចគ្រប់បែបយ៉ាង បើសេពគប់នឹងអ្នកធំ មានលាភយសសក្តិ ។
- អង្គារក្រៅខ្លួននិរតី កាលយក្សក្រុងទសសក្តិ ចុះចោលរាជ្យសម្បត្តិ ទំនាយទាយ ថា មិនល្អជា នឹងធ្វើដំណើរឆ្ងាយពុំបាន ។
- បច្ចឹមក្នុងខ្លួនគរុ កាលនាងសិកាត្រូវបានជួបជុំនឹងព្រះរាមវិញ្ញ ទំនាយទាយថា



ល្អណាស់ បើនារីវិញនឹងជួបគួរតាប់ប្រសើរ ។

- សេរីកណ្តាលខ្លួនបច្ច័យ កាលនាងសិតា ត្រូវប្រាត់ប្រាស់ពីព្រះរាមទំនាយទាយថា នឹងមានគ្រោះកាចក្នុងក្រុមគ្រួសារ ញាតិមិត្ត ក្នុង៤ខែនេះគួរប្រយ័ត្នពុំល្អឡើយ ។
- ពុទ្ធក្រៅខ្លួនបច្ច័យពិម្ពិសារ កាលនាងសិតាត្រលបរិលវិញជួបនឹងព្រះរាម ទំនាយទាយថា ល្អណាស់ហោង បើនឹងគិតកិច្ចការអ្វីៗ ច្រើនបានសំរេចដូចសេចក្តីប្រាថ្នា
- ពាយ័ព្យកណ្តាលខ្លួនដាយ ទំនាយទាយថា នឹងមានមនុស្សដែលនៅជាមួយនាំ ទុក្ខទោសដល់ខ្លួន ប្រយ័ត្ន៤ខែនេះ ។
- ពាយ័ព្យកណ្តាលខ្លួនគរុ ទំនាយទាយថា សិរីសួស្តីជ័យមង្គលនឹងមានដល់អ្នកក្នុងរយៈ ៤ខែនេះបើនឹងប្រកបកិច្ចការអ្វី នឹងបានតាប់ប្រសើរ ។
- ពាយ័ព្យក្រៅខ្លួនសេរី ទំនាយទាយថា នឹងត្រូវរងគ្រោះដោយសារសាច់ឈាមរបស់ខ្លួន ឬ លេចពាក្យសំដីអាក្រក់ពីអ្នកដទៃ ។
- សុក្រក្នុងខ្លួនឧត្តរ ទំនាយទាយថា នឹងត្រូវជួបជោគជតារាសីល្អបើនឹងគិតកិច្ចការអ្វីៗ តែងនឹងបានសំរេចដូចបំណង ។
- រាហូខ្លួនឧត្តរ ទំនាយទាយថា នឹងត្រូវបានជួបហេតុអាក្រក់មុន ទើបបានល្អក្រោយ ឱ្យប្រយ័ត្នចេញដើរឆ្ងាយមិនបាន ។
- ឧត្តរក្រៅខ្លួនគរុ ទំនាយទាយថា នឹងត្រូវបានជួបជុំញាតិមិត្តក្រុមគ្រួសារវិញប្រកបទៅដោយលាភសក្ការៈដ៏ធំធេង ។

### មើលពីសម្បត្តិ

បើចង់ដឹងពីការបញ្ចូលពង្សផ្សំគ្នា មើលពីទ្រព្យសម្បត្តិ ល្អ ឬ អាក្រក់ យ៉ាងក្នុងការរើសគួរស្រករឱ្យបានសមសួនដើម្បីប្រកបអាជីវកម្មផ្សេងៗ ចូរពិនិត្យតាមលក្ខណៈឆ្នាំកំណើតទាំងប្រុស-ស្រី ដូចតទៅនេះ :



**ឆ្នាំជូត**

ឆ្នាំជូត និង ឆ្នាំជូត	សម្បត្តិអ្នកជំនួញ
ឆ្នាំជូត និង ឆ្នាំឆ្នូរ	សម្បត្តិរាជគ្រូ
ឆ្នាំជូត និង ឆ្នាំខាល	សម្បត្តិស្រីលក់ទា
ឆ្នាំជូត និង ឆ្នាំថោះ	សម្បត្តិសេដ្ឋី
ឆ្នាំជូត និង ឆ្នាំរោង	សម្បត្តិទូកបុក
ឆ្នាំជូត និង ឆ្នាំម្សាញ់	សម្បត្តិស្រីលក់ទាមិនល្អ
ឆ្នាំជូត និង ឆ្នាំមមី	សម្បត្តិនាយក្រុមស្តេចរាស
ឆ្នាំជូត និង ឆ្នាំមមៃ	សម្បត្តិទេវតា
ឆ្នាំជូត និង ឆ្នាំវក	សម្បត្តិអ្នកចេញជំនួញ
ឆ្នាំជូត និង ឆ្នាំរកា	សម្បត្តិហ្លួងរី
ឆ្នាំជូត និង ឆ្នាំច	សម្បត្តិនាយពល
ឆ្នាំជូត និង ឆ្នាំកុរ	សម្បត្តិទាហ្មឺន

**ឆ្នាំឆ្នូរ**

ឆ្នាំឆ្នូរ និង ឆ្នាំជូត	សម្បត្តិរាជគ្រូ
ឆ្នាំឆ្នូរ និង ឆ្នាំឆ្នូរ	សម្បត្តិសេដ្ឋី
ឆ្នាំឆ្នូរ និង ឆ្នាំខាល	សម្បត្តិស្តេចព្រះរាជទាន
ឆ្នាំឆ្នូរ និង ឆ្នាំថោះ	សម្បត្តិនាយឃ្នាំង
ឆ្នាំឆ្នូរ និង ឆ្នាំរោង	សម្បត្តិយុទ្ធម្នាង
ឆ្នាំឆ្នូរ និង ឆ្នាំម្សាញ់	សម្បត្តិទាហ្មឺន
ឆ្នាំឆ្នូរ និង ឆ្នាំមមី	សម្បត្តិនាយហ្លួងរី
ឆ្នាំឆ្នូរ និង ឆ្នាំមមៃ	សម្បត្តិសេដ្ឋី



ឆ្នាំឆ្នួល និង ឆ្នាំវក  
ឆ្នាំឆ្នួល និង ឆ្នាំរកា  
ឆ្នាំឆ្នួល និង ឆ្នាំច  
ឆ្នាំឆ្នួល និង ឆ្នាំកុរ

សម្បត្តិទូកបណ្តែតទឹក ( បណ្តែត )  
សម្បត្តិនាយពល  
សម្បត្តិព្រះឥន្ទ្រ  
សម្បត្តិស្តេចមា  
ហាមកុំផ្សំផ្តុំគ្នា អាក្រក់ណាស់

**ឆ្នាំខាល**

ឆ្នាំខាល និង ឆ្នាំជូត  
ឆ្នាំខាល និង ឆ្នាំឆ្នួល  
ឆ្នាំខាល និង ឆ្នាំខាល  
ឆ្នាំខាល និង ឆ្នាំចោះ  
ឆ្នាំខាល និង ឆ្នាំរោង  
ឆ្នាំខាល និង ឆ្នាំម្សាញ់  
ឆ្នាំខាល និង ឆ្នាំមមី  
ឆ្នាំខាល និង ឆ្នាំមមែ  
ឆ្នាំខាល និង ឆ្នាំវក  
ឆ្នាំខាល និង ឆ្នាំរកា  
ឆ្នាំខាល និង ឆ្នាំច  
ឆ្នាំខាល និង ឆ្នាំកុរ

សម្បត្តិស្រីលក់ទា  
សម្បត្តិស្តេចព្រះរាជទាន  
សម្បត្តិពាហនសាំ  
សម្បត្តិឈ្នួលសំពៅ  
សម្បត្តិនាយសំពៅ  
សម្បត្តិជាងមាស  
សម្បត្តិអ្នកគ្រូ  
សម្បត្តិទូកឈ្នួល  
សម្បត្តិអ្នកលក់ត្រី  
សម្បត្តិមនុស្សសាមញ្ញ  
សម្បត្តិមន្ត្រី  
សម្បត្តិទេពា

**ឆ្នាំថោះ**

ឆ្នាំថោះ និង ឆ្នាំជូត  
ឆ្នាំថោះ និង ឆ្នាំឆ្នួល  
ឆ្នាំថោះ និង ឆ្នាំខាល

សម្បត្តិសេដ្ឋី  
សម្បត្តិនាយឃ្នាំង  
សម្បត្តិឈ្នួលសំពៅ



ឆ្នាំចោះ និង ឆ្នាំចោះ	សម្បត្តិសេដ្ឋី
ឆ្នាំចោះ និង ឆ្នាំរោង	សម្បត្តិអ្នកធ្វើស្រែ
ឆ្នាំចោះ និង ឆ្នាំម្សាញ់	សម្បត្តិព្រហ្ម
ឆ្នាំចោះ និង ឆ្នាំមឺ	សម្បត្តិធានពិការវិវាទ
ឆ្នាំចោះ និង ឆ្នាំមមែ	សម្បត្តិមនុស្សអាក្រាត
ឆ្នាំចោះ និង ឆ្នាំវក	សម្បត្តិរាជគ្រូ
ឆ្នាំចោះ និង ឆ្នាំរកា	សម្បត្តិនាយពល
ឆ្នាំចោះ និង ឆ្នាំច	សម្បត្តិទូកដរ ( ម្ចាស់ទូកចំលង )
ឆ្នាំចោះ និង ឆ្នាំកុរ	សម្បត្តិអារក្សទឹកចិញ្ចឹមកូនមិនល្អ ។

**ឆ្នាំរោង**

ឆ្នាំរោង និង ឆ្នាំជូត	សម្បត្តិទូកប៉ុក
ឆ្នាំរោង និង ឆ្នាំឆ្នុវ	សម្បត្តិយុទ្ធម្នាង
ឆ្នាំរោង និង ឆ្នាំខាល	សម្បត្តិនាយសំពៅ
ឆ្នាំរោង និង ឆ្នាំចោះ	សម្បត្តិអ្នកធ្វើស្រែ
ឆ្នាំរោង និង ឆ្នាំរោង	សម្បត្តិទេព្តា
ឆ្នាំរោង និង ឆ្នាំម្សាញ់	សម្បត្តិសេដ្ឋី
ឆ្នាំរោង និង ឆ្នាំមឺ	សម្បត្តិនាហ្មឺន
ឆ្នាំរោង និង ឆ្នាំមមែ	សម្បត្តិមន្ត្រី
ឆ្នាំរោង និង ឆ្នាំវក	សម្បត្តិព្រះឥន្រ្ទ
ឆ្នាំរោង និង ឆ្នាំរកា	សម្បត្តិស្រូវក្នុងជម្រកពិបាកចិញ្ចឹមកូន
ឆ្នាំរោង និង ឆ្នាំច	សម្បត្តិរមត្តា
ឆ្នាំរោង និង ឆ្នាំកុរ	សម្បត្តិល្អ នៅជាមួយប្រាសាទសុខ

**ឆ្នាំម្សាញ់**

ឆ្នាំម្សាញ់ និង ឆ្នាំជូត	សម្បត្តិស្រីលក់ត្រីហាមដាច់ខាត
ឆ្នាំម្សាញ់ និង ឆ្នាំឆ្នូរ	សម្បត្តិទាហ្មឺន
ឆ្នាំម្សាញ់ និង ឆ្នាំខាល	សម្បត្តិជាងមាស
ឆ្នាំម្សាញ់ និង ឆ្នាំថោះ	សម្បត្តិព្រហ្ម
ឆ្នាំម្សាញ់ និង ឆ្នាំរោង	សម្បត្តិសេដ្ឋី
ឆ្នាំម្សាញ់ និង ឆ្នាំម្សាញ់	សម្បត្តិដីនៅក្នុងរោង
ឆ្នាំម្សាញ់ និង ឆ្នាំមមី	សម្បត្តិសេដ្ឋី
ឆ្នាំម្សាញ់ និង ឆ្នាំមមែ	សម្បត្តិស្តេច
ឆ្នាំម្សាញ់ និង ឆ្នាំវក	សម្បត្តិអ្នកជា
ឆ្នាំម្សាញ់ និង ឆ្នាំរកា	សម្បត្តិទេព្វ
ឆ្នាំម្សាញ់ និង ឆ្នាំច	សម្បត្តិព្រះរាជា
ឆ្នាំម្សាញ់ និង ឆ្នាំកុរ	សម្បត្តិកដុម្ពីរ ។

**ឆ្នាំមមី**

ឆ្នាំមមី និង ឆ្នាំជូត	សម្បត្តិទាយក្រុម ល្អណាស់
ឆ្នាំមមី និង ឆ្នាំឆ្នូរ	សម្បត្តិទាយហ្មដីយូរទៅល្អ
ឆ្នាំមមី និង ឆ្នាំខាល	សម្បត្តិអ្នកគ្រូ
ឆ្នាំមមី និង ឆ្នាំថោះ	សម្បត្តិបានពីការវិវាទ
ឆ្នាំមមី និង ឆ្នាំរោង	សម្បត្តិទាហ្មឺន
ឆ្នាំមមី និង ឆ្នាំម្សាញ់	សម្បត្តិសេដ្ឋី
ឆ្នាំមមី និង ឆ្នាំមមី	សម្បត្តិបុរោហិត
ឆ្នាំមមី និង ឆ្នាំមមែ	សម្បត្តិស្រីស្នំអគ្គមហេសី





ឆ្នាំមី និង ឆ្នាំវក សម្បត្តិសេដ្ឋី  
 ឆ្នាំមី និង ឆ្នាំកា សម្បត្តិសេនា  
 ឆ្នាំមី និង ឆ្នាំច សម្បត្តិទាយឃ្លាំង  
 ឆ្នាំមី និង ឆ្នាំកុរ សម្បត្តិអ្នកលេង (ហាមដាច់ខាត)

**ឆ្នាំមមៃ**

ឆ្នាំមមៃ និង ឆ្នាំជូត សម្បត្តិទេពា  
 ឆ្នាំមមៃ និង ឆ្នាំឆ្លូវ សម្បត្តិសេដ្ឋី  
 ឆ្នាំមមៃ និង ឆ្នាំខាល សម្បត្តិទូកឈ្នួល  
 ឆ្នាំមមៃ និង ឆ្នាំថោះ សម្បត្តិមនុស្សអាក្រាត  
 ឆ្នាំមមៃ និង ឆ្នាំរោង សម្បត្តិមន្ត្រី  
 ឆ្នាំមមៃ និង ឆ្នាំម្សាញ់ សម្បត្តិស្តេច  
 ឆ្នាំមមៃ និង ឆ្នាំមី សម្បត្តិស្រីស្នំអគ្គមហេសី  
 ឆ្នាំមមៃ និង ឆ្នាំមមៃ សម្បត្តិម្ចាស់ផ្ទះ  
 ឆ្នាំមមៃ និង ឆ្នាំវក សម្បត្តិអ្នកចិញ្ចឹមគោ  
 ឆ្នាំមមៃ និង ឆ្នាំកា សម្បត្តិស្រីលក់ត្រី មិនល្អឡើយ  
 ឆ្នាំមមៃ និង ឆ្នាំច សម្បត្តិមហាចោរ អាក្រក់ណាស់  
 ឆ្នាំមមៃ និង ឆ្នាំកុរ សម្បត្តិទាយសំពៅ ។

**ឆ្នាំវក**

ឆ្នាំវក និង ឆ្នាំជូត សម្បត្តិអ្នកចេញជួញ  
 ឆ្នាំវក និង ឆ្នាំឆ្លូវ សម្បត្តិទូកអណ្តែតទឹក  
 ឆ្នាំវក និង ឆ្នាំខាល សម្បត្តិអ្នកលក់ត្រីមិនល្អទេ  
 ឆ្នាំវក និង ឆ្នាំថោះ សម្បត្តិរាជគ្រូ



ឆ្នាំវក និង ឆ្នាំរោង

សម្បត្តិព្រះឥន្ទ

ឆ្នាំវក និង ឆ្នាំម្សាញ់

សម្បត្តិអ្នកជា

ឆ្នាំវក និង ឆ្នាំមមី

សម្បត្តិសេដ្ឋី

ឆ្នាំវក និង ឆ្នាំមមែ

សម្បត្តិអ្នកចិញ្ចឹមពោ

ឆ្នាំវក និង ឆ្នាំវក

សម្បត្តិយក្សស្រីអារិះកូន

ឆ្នាំវក និង ឆ្នាំវកា

សម្បត្តិមនុស្សចិត្តត្រជាក់

ឆ្នាំវក និង ឆ្នាំច

សម្បត្តិទូកដ

ឆ្នាំវក និង ឆ្នាំកុរ

សម្បត្តិមនុស្សសាមញ្ញ

**ឆ្នាំរកា**

ឆ្នាំរកា និង ឆ្នាំជូត

សម្បត្តិហ្មឺង

ឆ្នាំរកា និង ឆ្នាំឆ្នួរ

សម្បត្តិមេជីវពល

ឆ្នាំរកា និង ឆ្នាំខាល

សម្បត្តិមនុស្សសាមញ្ញ

ឆ្នាំរកា និង ឆ្នាំចោះ

សម្បត្តិទាយពល

ឆ្នាំរកា និង ឆ្នាំរោង

សម្បត្តិស្រូវក្នុងដំប្រុកពិបាកចិញ្ចឹមកូន

ឆ្នាំរកា និង ឆ្នាំម្សាញ់

សម្បត្តិទេពា

ឆ្នាំរកា និង ឆ្នាំមមី

សម្បត្តិសេនា

ឆ្នាំរកា និង ឆ្នាំមមែ

សម្បត្តិស្រីលក់ត្រីមិនល្អ

ឆ្នាំរកា និង ឆ្នាំវក

សម្បត្តិមនុស្សត្រជាក់

ឆ្នាំរកា និង ឆ្នាំរកា

សម្បត្តិមនុស្សចេញជួញ

ឆ្នាំរកា និង ឆ្នាំច

សម្បត្តិសេះក្នុងរោង

ឆ្នាំរកា និង ឆ្នាំកុរ

សម្បត្តិជ្រូកនៅក្នុងតៀមស្រា

**ឆ្នាំម**



ឆ្នាំច និង ឆ្នាំជូត	សម្បត្តិនាយពល
ឆ្នាំច និង ឆ្នាំឆ្នូរ	សម្បត្តិព្រះឥន្ទ្រ
ឆ្នាំច និង ឆ្នាំខាល	សម្បត្តិមន្ត្រី
ឆ្នាំច និង ឆ្នាំថោះ	សម្បត្តិទូកដរ
ឆ្នាំច និង ឆ្នាំរោង	សម្បត្តិរូមគ្នាល្អ
ឆ្នាំច និង ឆ្នាំម្សាញ់	សម្បត្តិព្រះរាជា
ឆ្នាំច និង ឆ្នាំមមី	សម្បត្តិនាយឃ្នាំង
ឆ្នាំច និង ឆ្នាំមមែ	សម្បត្តិមហាចោរ ( អាក្រក់ណាស់ )
ឆ្នាំច និង ឆ្នាំវក	សម្បត្តិទូកដរ
ឆ្នាំច និង ឆ្នាំរកា	សម្បត្តិសេះក្នុងរោង
ឆ្នាំច និង ឆ្នាំច	សម្បត្តិមេផ្សារ ( ល្អណាស់ )
ឆ្នាំច និង ឆ្នាំកុរ	សម្បត្តិអ្នកលេង ទុកទ្រព្យមិនធន់

**ឆ្នាំគ្រូ**

ឆ្នាំកុរ និង ឆ្នាំជូត	សម្បត្តិនាមីន
ឆ្នាំកុរ និង ឆ្នាំឆ្នូរ	សម្បត្តិស្តេចមា ហាមកុំផ្សំផ្គុំ
ឆ្នាំកុរ និង ឆ្នាំខាល	សម្បត្តិទេព្វា
ឆ្នាំកុរ និង ឆ្នាំថោះ	សម្បត្តិអារក្សទឹក ពិបាកចិញ្ចឹមកូន
ឆ្នាំកុរ និង ឆ្នាំរោង	សម្បត្តិល្អនៅជាមួយគ្នាបានសុខ
ឆ្នាំកុរ និង ឆ្នាំម្សាញ់	សម្បត្តិកដុម្កិរ
ឆ្នាំកុរ និង ឆ្នាំមមី	សម្បត្តិអ្នកលេង ( ទុកទ្រព្យមិនធន់ )
ឆ្នាំកុរ និង ឆ្នាំមមែ	សម្បត្តិនាយសំពៅ
ឆ្នាំកុរ និង ឆ្នាំវក	សម្បត្តិមនុស្សសាមញ្ញ

ឆ្នាំកុរ និង ឆ្នាំរកា

សម្បត្តិជ្រូកក្នុងត្បូងស្រា

ឆ្នាំកុរ និង ឆ្នាំច

សម្បត្តិអ្នកលេងទុកទ្រព្យមិនគង់

ឆ្នាំកុរ និង ឆ្នាំកុរ

សម្បត្តិព្រានសត្វ ។

អធិប្បាយ : សម្បត្តិក្នុងនេះចាត់ជាថ្នាក់មាន៣ ដូចជាសម្បត្តិស្តេច សម្បត្តិព្រហ្ម សម្បត្តិអគ្គជាយា សម្បត្តិទាំងនេះ ចាត់ជាជាន់ខ្ពស់កាលណារកបាន ចេះតែកើតឡើង ៗ មានទឹកតំលៃប្រសើរ សម្បត្តិទាហ្មឺន សម្បត្តិសេដ្ឋី សម្បត្តិកុដុម្ពីរ សម្បត្តិទាំងនេះ ចាត់ជាជាន់កណ្តាល រកបានរក្សាទុកគង់ តែចេញខ្លួនខ្លាយបន្តិច ទើបចំរើន សម្បត្តិ ក្រៅពីនេះ ដែលពុំមានប្រាប់ហេតុផលខាងចុង ចាត់ជាថ្នាក់សាមញ្ញត្រូវប្រើកំលាំង ខ្លាយខ្លួនឱ្យច្រើន ឬ គិតទើបបានសមល្មម ។ គួររៀនចាកកុំផ្សំផ្គុំជាគួរព្រេងឡើយ ខាងមុខមានតែសេចក្តីចង្អៀតចង្អល់ ម៉លក្រ ហើយថោកទាបផង ។



## សិទ្ធិការឈ្មោះយាម២៥ជាន់

**វិធីរៀបចំ :** បើខាងខ្មែតរាប់ពី ១-២-៣-៤-៥ ឯខាងរោងក៏រាប់ដូចគ្នា បើរាប់ទៅ ហើយឃើញបានប៉ុន្មានកើត រោង ចូរកំណត់ឱ្យចាំក្នុងចិត្តហើយពិនិត្យមើលតាមនោះ ពេលព្រឹកពេញពន្លឺ ថ្ងៃត្រង់រសៀល ល្ងាចហើយត្រូវមើលតាមក្បួនដូចមានខាង ក្រោម : សិទ្ធិការឈ្មោះយាម២៥ជាន់នេះ សំរាប់ធ្វើដំណើរទៅកាន់ទីជិតនិងឆ្ងាយ ។

### យាមនេះមានវិធីរាប់ និងទំនាយដូចគ្នា

១	០០ ០០	X		០ ០	០ ០
២		០០ ០០	X		០ ០
៣	០ ០		០០ ០០	X	
៤		០ ០		០០ ០០	X
៥	X		០ ០		០០ ០០
៦	០០ ០០	X		០ ០	
៧	០	០០ ០០	X		០ ០



# របៀបទំនាយ

សូន្យ៤ជូនមហាណាមា ឆ្ពោះទៅស្ថានណា សឹងមានលាភធំពេកក្រៃ ។  
សូន្យ២សឹងរោធប្រពៃ ឆ្ពោះទៅស្ថានព្វ មានលាភដូចចិត្តប៉ុនប៉ង ។ សូន្យ១នោះកាច  
កន្លងទោះឆ្ងាយជិតផង ចូរអ្នកកុំចរយាត្រា ។ ផ្នតសូន្យឥតទុក្ខកាយា ឥតលាភអ្វីណា  
អាត្មាសឹងសុខសប្បាយ ។ កាកបាទនឹងកើតអន្តរាយ ទោះនៅជិតឆ្ងាយ នឹងកើតមាន  
ការភិតភ័យ ។

លោះខ្ញុំកំដរឱ្យគិត មើលក្បួនពិនិត្យវេលាដែលចូលមកដល់ ។ ត្រូវសូន្យ១  
សោតល្អសល់យកចុះកុំឆ្ងល់ឥតពួនវេះគេចទៅណា ។ កាកបាទរឹងរូសសោះសា សូន្យ  
១កាចក្តាកុំយក នឹងខូចបំណង ផ្នតសូន្យទំនាយនោះហោង មិនកាចជាផង យកចុះ  
ត្រាន់ប្រើធ្វើការ ។

សូន្យ២នោះសោតសឹងជា ឥតភ័ព្វរោតា ជំងឺបៀតបៀនឡើយណា ។  
ទោះទាយជំងឺរោតា កាកបាទមរណា សូន្យ១នឹងព្រួយច្រង់ក្រៃ ។ នោះសូន្យ២ នោះនៃ  
ឈឺក្បាល ឈឺផ្នែ ឆាប់បាត់ស្រាកស្រាន្តសោះសា ។ ផ្នតសូន្យ មិនកាចមិនជា កុំខ្លាច  
ឡើយណា ជំងឺនោះជាប្រាកដ ។ សូន្យ៤ថាគ្មានឈឺផ្តាត់ ពាក្យភូតប្រមាថ កុហកវា  
សោះលែងស្ងាត់ ។

ទោះខ្ញុំកំដរវាវត់ សារពើទ្រព្យបាត់ នូវសត្វធ្វេរបានចតុប្បាទ សូន្យ៤ឃ្លាត  
ឆ្ងាយឥតខ្ចាត កុំឱ្យវិវាទ ផ្នតសូន្យពុំឃើញសោះ បើត្រូវកាកបាទជាត្រើយ ឃើញប្រា  
កដហើយ ពុំនោះគេចាប់ឱ្យវិញ ។ សូន្យ១កុំឱ្យទោម្តេញ បើវាវត់ចេញ យូរឆាប់នឹង  
ឃើញមិនខាន ។ ទោះកើតកូនចៅខ្លួនប្រាណាកាកបាទជាស្ថានជិតទៀបនឹងក្តីមរណា ។  
សូន្យ១នឹងព្រួយអាត្មា សូន្យ៤នោះណា សោតសឹងប្រពៃពេកហោង ផ្នតសូន្យឆាប់  
ក្រែកកន្លងកូននោះឥតហ្នងសឹងសស្តាតល្អ គួរសំដែងថ្នាំថ្លែងចែងចប់តែប៉ុណ្ណោះ គ្រប់  
សំរេចចប់ម៉្លោះហោង ។



## ទំនាយសត្វជម្រុះ

សិទ្ធិការនេះនឹងស្រដៀង ទំនាយសត្វទាំងឡាយ គឺកណ្តុរ ជីងចក់ ក្អែប ខ្នុយ កន្ទាត ពីងពាង ឆ្កែញ៉ាំង កញ្ចាញ់ចេក សត្វទាំងនេះបើវាជ្រុះធ្លាក់លើអ្នកណា អ្នកនោះនឹងមានកើតរឿងហេតុ គ្រប់ប្រការ ដូចមានទំនាយតទៅនេះគឺ :

- បើវាជ្រុះក្នុងថ្ងៃអាទិត្យ ទំនាយថា ត្រូវមានទុក្ខលើបងប្អូនជិតឆ្ងាយ
- បើវាជ្រុះក្នុងថ្ងៃច័ន្ទ ទំនាយថា ត្រូវលើឪពុកម្តាយ ប្រពន្ធកូននេះត្រូវប្រយ័ត្ន ត្រូវឱ្យប្រោសសត្វអណ្តើកក្តី មានក្តី ឱ្យកាត់ក្រចកដៃយើងបង្អិត ឱ្យបូជាទូរផ្កាក្តី ឱ្យសូន្យរូប មានបាយកន្តោង ហើយឱ្យបូជាទៅហោង ។
- បើវាជ្រុះក្នុងថ្ងៃអង្គារ ទំនាយថា ត្រូវលើញាតិសាច់សាពោហិតមិត្តសំឡាញ់ឈឺថ្កាត់ ជំងឺនេះស្ទើរមើលពុំជា ។
- បើវាជ្រុះក្នុងថ្ងៃពុធ ទំនាយថា ជំងឺឈឺថ្កាត់ធ្លាក់លើប្តី-ប្រពន្ធ កូនរបស់ខ្លួន ។
- បើវាជ្រុះក្នុងថ្ងៃសុក្រ ទំនាយថា ត្រូវលើគោក្របី សត្វបំរើ ។
- បើវាជ្រុះក្នុងថ្ងៃសៅរ៍ ទំនាយថាត្រូវលើខ្លួនឯង ។

## ទំនាយជម្រុះតាមឱស

### ទំនាយសត្វរុះតាមខាងឆ្វេង-ស្តាំ

- ⊙ បើជ្រុះនៅមុខយើង ទំនាយទាយថា ឃុននាងអ្នកធំនឹងឱ្យទ្រព្យសម្បត្តិ ដោយមានសេចក្តីអាណិតអាសូរ មេត្តាដល់យើងទៀតផង ។
- ⊙ បើជ្រុះពីខាងក្រោយយើង ទំនាយទាយថា នឹងមានសត្វរុះមកបៀតបៀនទ្រព្យសម្បត្តិយើង ។ ខាងស្តាំទាយថា ឱ្យប្រយ័ត្ន ក្រែងមានទុក្ខទោស ។ ឆ្វេងទាយថា បងប្អូននឹងឱ្យទ្រព្យសម្បត្តិ ។



- បើជ្រុះលើក្បាល ទំនាយទាយថា អ្នកនោះនឹងមានក្មេងរំកាយបាំង ឬថា នឹងមានកូនចៅល្អ ។
- បើជ្រុះលើត្រចៀក ទំនាយទាយថា ឱ្យប្រយ័ត្នក្រែងត្រូវខ្មោះឃ្នាង ។
- បើជ្រុះលើ ក ទំនាយទាយថា ឱ្យប្រយ័ត្នក្រែងពាក្យសំដី ច្រើននាំឱ្យ ឈ្មោះប្រកែកបែកសាមគ្គីគ្នា ។
- បើជ្រុះលើថ្ងាស ទំនាយទាយថា នឹងមានគោ ក្របី កូនចៅល្អ ។
- បើជ្រុះលើជើង ទំនាយទាយថា នឹងមានខ្ញុំកំដរប្រុស-ស្រីប្រើប្រាស់ ។
- បើជ្រុះលើដៃ ទំនាយទាយថា នឹងមានប្រពន្ធ កូនចៅល្អ ។

### **ទំនាយស្តុកបូល**

បើសត្វនេះវាបូលថ្ងៃណា ទិសណាចូរទាយដូចតទៅនេះ

- បើវាបូលនៅថ្ងៃអាទិត្យ ទៅទិសបូព៌វេលាព្រឹក នឹងមានភ្ញៀវមកកាន់ផ្ទះនៅវេលាពេញពន្លឺ ។
- បើថ្ងៃត្រង់ត្រូវឱ្យប្រយ័ត្ន ក្រែងមានគេធ្វើទោសឱ្យដល់យើង ។
- បើថ្ងៃរសៀល នឹងកើតមានលាភដល់យើង បើថ្ងៃល្ងាច ត្រូវប្រយ័ត្នក្រែងមានចោរលួច មកបៀតបៀន ។
- បើវាបូលក្នុងថ្ងៃច័ន្ទ ទិសអគ្នេយ៍ពេលព្រឹក ទាយថា ឱ្យប្រយ័ត្នក្រែងមានចោរចូលមកលួច បើពេញពន្លឺមានគេមកឱ្យលាភដល់យើង បើថ្ងៃត្រង់ត្រូវប្រយ័ត្នក្រែង គេឱ្យទោសដល់យើង ។ បើថ្ងៃរសៀលនឹងមានបងប្អូនប្រាត់ប្រាស់គ្នា បើថ្ងៃល្ងាចនឹង មានមិត្តសំលាញ់មករកយើង ។
- បើវាបូលក្នុងថ្ងៃអង្គារ និងទិសទក្សិណពេលព្រឹកទាយថា មានគេបំរុងនឹងមកធ្វើទោសដល់យើង ពេញពន្លឺ នឹងមានគេមកឱ្យចំណីអាហារដល់យើង ពេលថ្ងៃត្រង់



នឹង មានទុក្ខទោស ឱ្យប្រយ័ត្នក្រែងមានភ្លើងឆេះផ្ទះ ថ្ងៃរសៀលនឹងមានមិត្ត  
សំណាញ់មករកយើង វិថីនឹងមានអ្នកផងមករកយើង ។

- បើវាបូលក្នុងថ្ងៃពុធ ទិសនិរតីនាពេលព្រឹក ទាយថា នឹងមានគេមកឱ្យលាភ ដល់  
យើង ពេញពន្លឺ នឹងមានប្រាក់ប្រាសវិទ្យាចាកគ្នាថ្ងៃត្រង់នឹងកើតមានលាភដល់  
យើង ថ្ងៃរសៀលមានគេយករបស់ល្អមកឱ្យយើង ថ្ងៃល្ងាចនឹងមានមិត្តសំណាញ់  
នាំលាភយស សិរីសួស្តីឱ្យដល់យើង ។

- បើវាបូលក្នុងថ្ងៃព្រហស្បតិ៍ នៅទិសបច្ចិមពេលព្រឹក ទាយថា មានសត្រូវបំរុងមក  
ធ្វើទោស ពេញពន្លឺ នឹងមានគេនាំដំណឹងលាភមកឱ្យ ពុំទោះសោតនឹងឮព័ត៌មាន  
ថាស្លាប់ពុំជាឡើយ ថ្ងៃត្រង់នឹងមានគេឱ្យលាភដល់យើង ថ្ងៃរសៀលនឹង មាន  
លាភ មានជ័យជំនះអស់មារត្រូវ ថ្ងៃល្ងាចនឹងមានឈ្មោះប្រកែកគ្នា វិមានគេមក  
ពីចំងាយមករកយើង ។

- បើវាបូលក្នុងថ្ងៃសុក្រ ទិសឧត្តរ ពេលព្រឹកទាយថា នឹងបានឮដំណឹងផ្សេងៗ ពេញ  
ពន្លឺ នឹងមានបងប្អូនឈឺផ្តាត់ នាំឱ្យភិតភ័យថ្ងៃត្រង់មានគេមកឱ្យលាភ ថ្ងៃរសៀល  
ត្រូវប្រយ័ត្ន ក្រែងមានសត្រូវមកឱ្យទោស ថ្ងៃល្ងាចនឹងមាន គេនាំលាភមក  
ប្រគល់ឱ្យដល់យើង ។

**កម្រងករណីយថ្ងៃ**

- កំរើកថ្ងៃអាទិត្យ : ត្រូវកិរិយាផ្ទៃក្រោមសំបុកពុំជា ។
- កំរើកថ្ងៃច័ន្ទ : មានលាភប្រសើរពេក ។
- កំរើកថ្ងៃអង្គារ : បានទ្រព្យប្រសើរពេកក្តាត់ ។
- កំរើកថ្ងៃពុធ : នឹងមានសិរីសួស្តី មានលាភច្រើន ។
- កំរើកថ្ងៃព្រហស្បតិ៍ : នឹងបានប្រពន្ធ ឬវត្ថុដែលសមបំណង ។
- កំរើកថ្ងៃសុក្រ : នឹងបានរបស់ល្អជាពេកណាស់ ។



កំរើកថ្ងៃសៅរ៍ :

នឹងមានទុក្ខគ្រោះកាច ពុំជាឡើយណា ។

### **ទិវិប័ត្តកាយកម្រើក**

ប្រសិទ្ធិពរនេះ ទំនាយសព្វកាយកំរើកទូទៅសព្វបរិស័ទសកល បើមានអាការៈ  
កម្រើក ត្រូវមើលតម្រា ហើយមានទំនាយដូចខាងក្រោមនេះ :

- ១- កំរើកសិរសា ទំនាយទាយថា អ្នកទាំងឡាយនឹងឱ្យលាភ ។
- ២- កំរើកភ្នែកស្តាំ ទំនាយទាយថា អ្នកទាំងឡាយគេនឹងស្រលាញ់រាប់អាន  
ច្រើន ពុំនោះក្រែងពួកពាក្យមានបើឈឺថ្កាត់ ។
- ៣- កំរើកភ្នែកឆ្វេង ទំនាយទាយថា នឹងត្រូវធ្វើការអ្វីមួយជាមិនខាន ។
- ៤- កំរើកត្រចៀកស្តាំ ទំនាយទាយថា នឹងមានអ្នកដទៃឱ្យទុក្ខទោស ។
- ៥- កំរើកភ្នែកត្រចៀកឆ្វេង រឺ ច្រមុះ ទំនាយទាយថា នឹងមានសាច់ញាតិយក  
ភោជនាហារមកឱ្យ ។
- ៦- កំរើកបបួរខាងលើ ទំនាយទាយថា នឹងបានចំណីប្រសើរបរិភោគ ។
- ៧- កំរើកបបួរមាត់ខាងក្រោម ទំនាយទាយថា នឹងមានកិត្តិស័ព្ទ ពិរោះពិត ។
- ៨- កំរើកផ្ចុតដៃឆ្វេង ទំនាយទាយថា ឱ្យប្រយ័ត្នខ្មោចក្នុងផ្ទះនឹងឱ្យទោស ។
- ៩- កំរើកដៃស្តាំ ទំនាយទាយថា ឱ្យប្រយ័ត្នមាត់ឆ្មោះប្រកែកនឹងអ្នកណាមួយមិន  
ខាន ។
- ១០- កំរើកដៃឆ្វេង រឺស្មាឆ្វេង ទំនាយទាយថា នឹងមានលាភប្រសើរពេក ។
- ១១- កំរើកទ្រូងខាងស្តាំ ទំនាយទាយថា នឹងឆ្មោះប្រកែកគ្នាពុំខាន ។
- ១២- កំរើកទ្រូងខាងឆ្វេង ទំនាយទាយថា នឹងមានបងប្អូនឈឺថ្កាត់ រឺស្លាប់បាត់ ពុំជា  
ឡើយណា ។
- ១៣- កំរើកភ្នៅដល់សិរសា ទំនាយទាយថា នឹងអ្នកដទៃស្រលាញ់រាប់អាន ។
- ១៤- កំរើកចុងដង្ហើម ទំនាយទាយថា នឹងមានអ្នកធំ អភិបាលរក្សាយើង ។



- ១៥- កំរើកភ្លៅស្កាំ ទំនាយទាយថា នឹងមានលាភប្រសើរក្នុងហោង ។
- ១៦- កំរើកភ្លៅឆ្មេង ទំនាយទាយថា មិនល្អទេ ។
- ១៧- កំរើកផ្ចុតជើងស្កាំ ទំនាយទាយថា នឹងមានមនុស្សក្នុងស្រុករក្សាយើង ។
- ១៨- កំរើកផ្ចុតជើងឆ្មេង ទំនាយទាយថា នឹងមានមនុស្សក្នុងស្រុកឱ្យទុក្ខទោស ។
- ១៩- កំរើកខ្នង ទំនាយទាយថា នឹងមានអ្នកចម្រើនស្រឡាញ់ ប៉ុន្តែឱ្យប្រយ័ត្នក្រែង គេសួរ  
ទ្រព្យសម្បត្តិយើង ។
- ២០- កំរើកផ្នែ ទំនាយទាយថា នឹងមានអ្នកដទៃស្រស្រឡាញ់យើង ។
- ២១- កំរើកដោះស្កាំ ទំនាយទាយថា នឹងមានលាភប្រសើរពេកក្នុងណា ។
- ២២- កំរើកដោះឆ្មេង ទំនាយទាយថា នឹងកើតជំងឺដង្កាត់បៀតបៀន ។
- ២៣- កំរើកថ្ពាល់ស្កាំ ទំនាយទាយថា នឹងមានលាភប្រសើរក្នុងណា ។
- ២៤- កំរើកថ្ពាល់ឆ្មេង ទំនាយទាយថា នឹងបានទ្រព្យល្អបរិសុទ្ធ ។
- ២៥- កំរើកថ្ពាសស្កាំ ទំនាយទាយថា នឹងមានសាច់ញាតិលើកយើងឱ្យធ្វើជាចំ ។
- ២៦- កំរើកថ្ពាសឆ្មេង ទំនាយទាយថា អ្នកចម្រើនស្រឡាញ់ រឺនឹងថែរក្សាយើង ។
- ២៧- កំរើកជើងស្កាំ ទំនាយទាយថា នឹងមានស្រីឱ្យលាភដល់យើង ។
- ២៨- កំរើកជើងឆ្មេង ទំនាយទាយថា ទ្រព្យសម្បត្តិឯងនឹងឱ្យទោស ។
- ២៩- កំរើកលិង្គ ទំនាយទាយថា នឹងមានស្រីស្រឡាញ់យើងដោយពិត ។
- ៣០- កំរើកត្របកភ្នែកក្រោម ទំនាយទាយថា នឹងកើតមានទុក្ខទោស មិនល្អទេ ។
- ៣១- កំរើកត្របកភ្នែកលើ ទំនាយទាយថា នឹងកើតមានលាភច្រើនពេកក្នុងណា ។
- ៣២- កំរើកភ្លៅទាំងពីរខាង ទំនាយទាយថា នឹងមានបុរសនាងស្រឡាញ់ ប្រសើរ  
ពេកណាស់ ។
- ៣៣- កំរើកចង្កូចដៃស្កាំ ទំនាយទាយថា នឹងបានអង្រឹងស្នែងជិះប្រសើរពេកហោង ។



៣៤- កំរើកចម្លងដៃឆ្លង ទំនាយទាយថា នឹងបានធ្វើនាយចៅហ្វាយលើគេ ទំនាយថា មានម្ចាស់នាយចៅហ្វាយថែរក្សា ។

៣៥- កំរើកចម្លងដៃស្តាំ ទំនាយទាយថា .....

៣៦- កំរើកចម្លងដៃឆ្លង ទំនាយទាយថា មានឈ្មោះប្រកែកគ្នា ។

៣៧- កំរើកស្មាស្តាំ ទំនាយទាយថា គេនឹងស្រលាញ់រាប់អាន ឱ្យសាកយសដល់យើង

៣៨- កំរើកស្មាឆ្លង ទំនាយទាយថា នឹងមានយុទ្ធនាង ឱ្យទ្រព្យប្រសើរពេកហោង ។

### ក្សត្រណាប៉ូឡេអូន (NAPOLÉON)

យកលេខថ្ងៃ ខែ ឆ្នាំ បូកចូលគ្នាដូចរបៀបខាងក្រោម :

ឧទាហរណ៍ : កើតថ្ងៃច័ន្ទ ខែចេត្រ ឆ្នាំជូត យើងរាប់អាទិត្យលេខ១, ច័ន្ទលេខ២, អង្គារលេខ៣, ពុធលេខ៤, ព្រហស្បតិ៍លេខ៥, សុក្រលេខ៦, សៅលេខ៧

- មិតសិរលេខ១ បុស្សលេខ២, ....
- ជូតលេខ១ ឆ្នាំលេខ២, ....
- ច័ន្ទ → 2.3.4.5.6.7.1
- ចេត្រ → 6.7.8.9.10.11.12.1.2.3.4
- ជូត → 1.2.3.4.5.6.7.8.9.10.11.12.

8.11.2.5	8.11.7.8	10.12.2.4
26	34	16

ចំណាំ : ១- សរសេរលេខថ្ងៃ ខែ ឆ្នាំកំណើតនៅខាងដើម ហើយវាយលេខ តាមលំដាប់ រហូតគ្រប់៧ថ្ងៃ គ្រប់១២ខែ និងគ្រប់១២ឆ្នាំដូចគំរូខាងលើ ។

២- បូកលេខថ្ងៃ ខែ ឆ្នាំតាមខ្ទង់ បើផលបូកលើសពី១២ ត្រូវកាត់ចោល

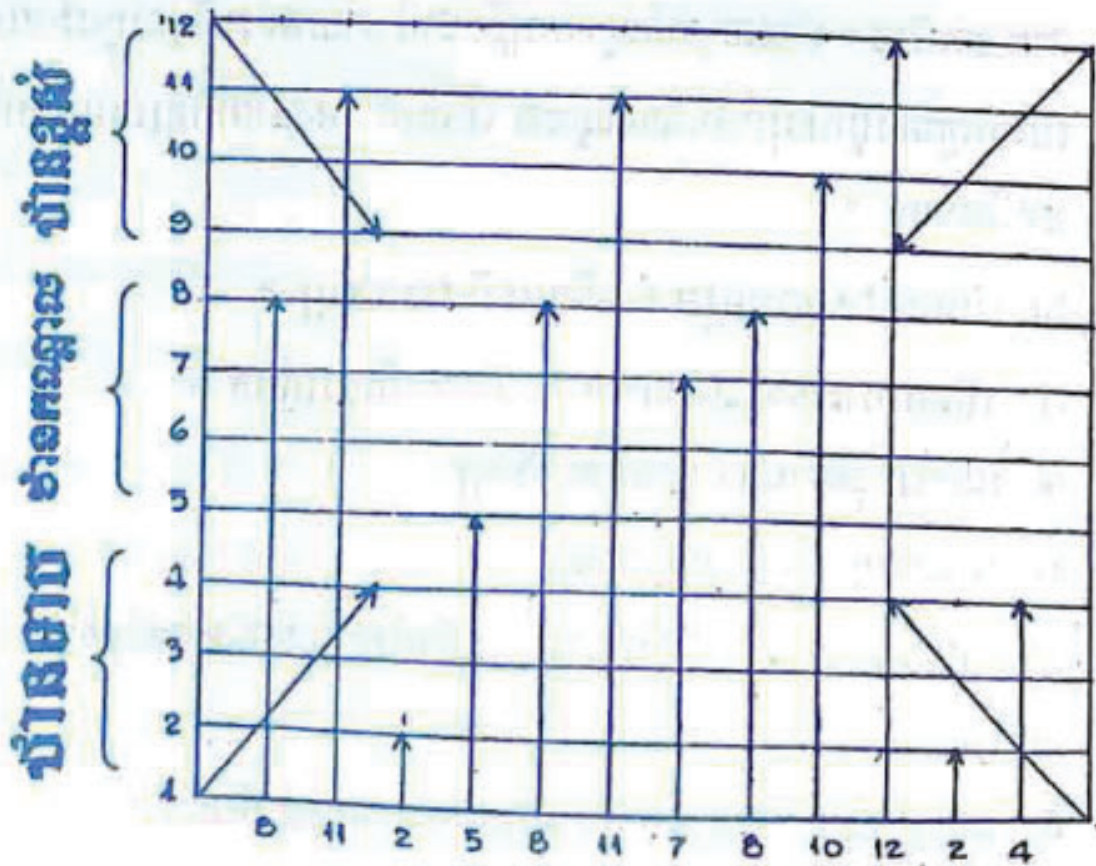




## ការងាយសាមអាយុ

រាប់ផលបូកតាំងពីខ្ទង់ទី១ រហូតដល់ខ្ទង់ទី១២ រួចវិលមកខ្ទង់១វិញដរាបដល់ គ្រប់អាយុ ។ គ្រប់អាយុនៅគ្រង់ខ្ទង់ណាគប្បីទាយតាមលេខខ្ទង់នោះ (បើលេខតិច រាសីទាប បើលេខច្រើនរាសីខ្ពស់) ។

### តារាង១២រាសី





**មើលតាមអាយុ**

- សំរាប់លេខតាមខ្លង់នីមួយៗរៀងគ្នាវិលចុះឡើង រហូតដល់គ្រប់ចំនួនអាយុ នៅ ត្រង់ខ្លង់ណាតប្តីទាយតាមខ្លង់លេខនោះ ។ បើឃើញនៅត្រង់ព្រួញឡើងខ្ពស់ នោះរាសីឡើងខ្ពស់ បើឃើញព្រួញឡើងមួយគូរមិមគ្គានោះ ស្តាយាស់ និងមាន ជ័យជំនះ មានលាភផលហូរចូលច្រើន ។ បើព្រួញឡើងទៅជួបគ្នាចំពុងព្រួញដែល ចុះនោះ ទាយថា ឱ្យប្រយ័ត្ននឹងមានគ្រោះថ្នាក់ ឬមានជំងឺ ។

ក- តាមក្បួនណាប្តីឡើងនេះ ចែកចេញជា៣វណ្ណៈ

ទី១ សរុបលទ្ធផល ៧៦ ឋានៈខ្ពស់

ទី២ សរុបលទ្ធផល ៦៤ ឋានៈកណ្តាល

ទី៣ សរុបលទ្ធផល ៥២ ឋានៈទាប

ខ- របៀបធ្វើតារាងដូចគ្នាទាំងអស់

គ្រាន់តែសរុបលទ្ធផលអ្នកខ្លះចូលខ្លង់៧៦ ខ្លះ៦៤ ខ្លះ៥២ មនុស្សនៅលើពិភព លោកទាំងមូល មានលំទាំដូចគ្នាទាំងអស់ ។

## ក្បួនរាប់កេច័ន្ទ

### អាយុ និង ឆ្នាំកំណើត

១- ឈ្មោះ និង លេខថ្ងៃ ខែ ឆ្នាំ ខ្មែរ

អាទិត្យ១, ច័ន្ទ២, អង្គារ៣, ពុធ៤, ព្រហស្បតិ៍៥, សុក្រ៦, សៅរ៍៧

២- ឈ្មោះ និង លេខខែ

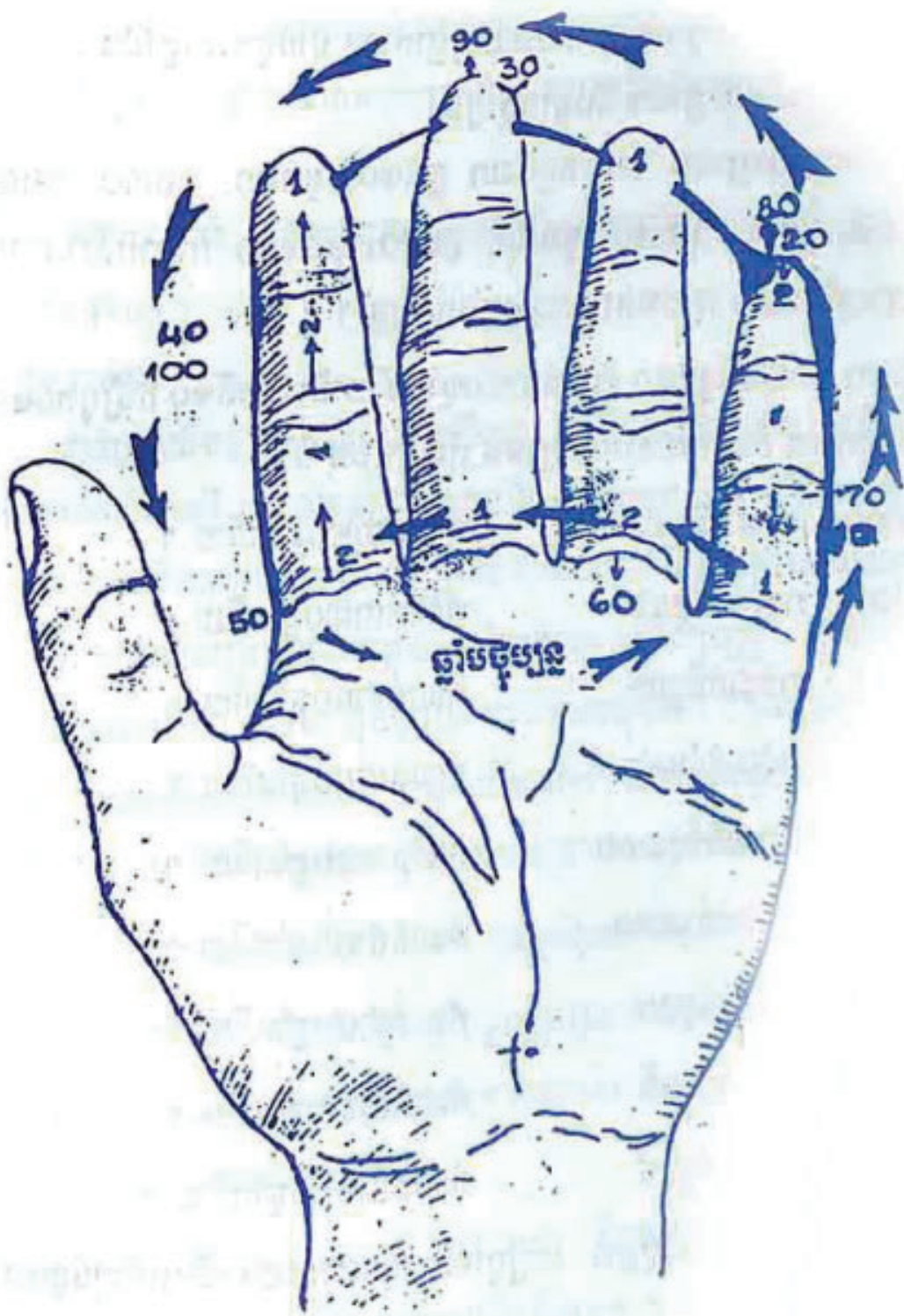
- អាទិត្យ ឆ្នាំ, ច័ន្ទ ខ្នា, អង្គារ ខ្លែង, ពុធ អក, ព្រហស្បតិ៍ កុក, សុក្រ តៅរៅ  
សៅរ៍ទីទុយ ។

- មិតសិរ១, បុស្ស២, មាយ៣, ជល្គន៤, ចេត្រ៥, ពិសាខ៦, ជេស្ឋ៧,  
អាសាធ៨, ស្រាពណ៍៩, ភទ្របុទ១០, អស្សុជ១១, កត្តិក១២ ។

២- ឈ្មោះ និង លេខឆ្នាំ

- ជូត១, ឆ្នូរ២, ខាល៣, ចោះ៤, រោង៥, ម្យាញ៉ា៦, មមី៧, មមែ៨, វក៩,  
រក១០, ច១១, កុរ១២ ។





# ការរាប់គេចំនួនអាយុ

គេអាចរាប់រកចំនួនអាយុរបស់មនុស្សម្នាក់បាន ជាដំបូងគេត្រូវដឹង :

- ១- ឆ្នាំកំណើតរបស់មនុស្សនោះ និងឆ្នាំបច្ចុប្បន្ន
- ២- ចំនួនអាយុមនុស្សនោះ នៅក្នុងខ្ទង់ណា ខ្ទង់១០, ខ្ទង់២០, ខ្ទង់៣០, ខ្ទង់៤០, ខ្ទង់៥០, ខ្ទង់៦០, ខ្ទង់៧០, ខ្ទង់៨០, ខ្ទង់៩០, ខ្ទង់១០០ ការរាប់គឺរាប់ចាប់ពីឈ្មោះឆ្នាំកំណើត រៀងមករកឈ្មោះឆ្នាំបច្ចុប្បន្ន ។
- ខ្ទង់១០ រាប់ដល់ចំនួន១០ កំណត់ថា១០ឆ្នាំ ហើយបើលើសពី១០ គប្បីបូកនឹង១០ ឃើញប៉ុន្មាន គឺចំនួនអាយុមនុស្សនោះ ប៉ុណ្ណោះឯង ។
- ខ្ទង់២០ រាប់ដល់ចំនួន៨ កំណត់ថា២០ឆ្នាំហើយ ។
- ខ្ទង់៣០ រាប់ដល់ចំនួន៦ កំណត់ថា៣០ឆ្នាំហើយ ។
- ខ្ទង់៤០ រាប់ដល់ចំនួន៤ កំណត់ថា៤០ឆ្នាំហើយ ។
- ខ្ទង់៥០ រាប់ដល់ចំនួន២ កំណត់ថា៥០ឆ្នាំហើយ ។
- ខ្ទង់៦០ រាប់ដល់ចំនួន១២ កំណត់ថា៦០ឆ្នាំហើយ ។
- ខ្ទង់៧០ រាប់ដល់ចំនួន១០ កំណត់ថា៧០ឆ្នាំហើយ ។
- ខ្ទង់៨០ រាប់ដល់ចំនួន៨ កំណត់ថា៨០ឆ្នាំហើយ ។
- ខ្ទង់៩០ រាប់ដល់ចំនួន៦ កំណត់ថា៩០ឆ្នាំហើយ ។
- ខ្ទង់១០០ រាប់ដល់ចំនួន៤ កំណត់ថា១០០ឆ្នាំហើយ ។
- បើរាប់ទៅឃើញលើសប៉ុន្មាន គប្បីបូកនឹងចំនួនលេខនោះៗនឹងឃើញចំនួនអាយុរបស់អ្នកនោះ ។





**សង្ខេបទាយាត** : ១០រាប់១០, ២០រាប់៨, ៤០រាប់៤, ៥០រាប់៦, ៦០រាប់១២, ៧០រាប់១០, ៨០រាប់៨, ៩០រាប់៦, ១០០រាប់៤ ។

ដើម្បីរាប់រកឆ្នាំកំណើតមនុស្សម្នាក់ៗ គេត្រូវដឹងចំនួនអាយុម្ចាស់ណាស់ និង ឆ្នាំបច្ចុប្បន្ន ។

**ឧទាហរណ៍** : នាយសុខអាយុ៤៣ឆ្នាំ ហើយឆ្នាំបច្ចុប្បន្នគឺឆ្នាំម្សាញ់តើនាយសុខកើតឆ្នាំណា ?

**របៀបរាប់រក**

ជាដំបូងយើងផ្លាស់ប្តូរឆ្នាំនៃឆ្នាំ ( មើលរូប ) ។ ចំណុចដែលយើងត្រូវកំណត់សំរាប់រាប់មាន១២ចំណុចគឺ ថ្នាំងទាំង៣និងចុងកូនដៃ ថ្នាំងខាងគល់ម្រាមនិងចុងម្រាមនាងដៃថ្នាំងទាំង៣ និងចុងម្រាមចង្កុលដៃ ថ្នាំងខាងគល់ម្រាមនិងចុងម្រាមចង្កុលខ្មោច ។

ត្រង់ថ្នាំងគល់ម្រាមចង្កុលខ្មោច កំណត់ឈ្មោះឆ្នាំបច្ចុប្បន្ន ថ្នាំងទី២នៃគល់ម្រាម កំណត់ខ្ទង់១០ និង៧០ ចុងកូនម្រាមដៃកំណត់ខ្ទង់២០ និង៨០ចុងម្រាមចង្កុលខ្មោច កំណត់ខ្ទង់៣០និង៩០ ថ្នាំងទី៣នៃម្រាមចង្កុលកំណត់ខ្ទង់៤០ និង១០០ ថ្នាំងទី១គល់ ម្រាមកំណត់ខ្ទង់៥០ ថ្នាំងទី៣គល់ម្រាមនាងដៃកំណត់ខ្ទង់៦០ ។

- ការរាប់ខ្ទង់ គឺរាប់តាមលំដាប់លេខ១ ក្នុងខ្ទង់តូចទៅធំ ។
- ការរាប់ឈ្មោះឆ្នាំ គឺរាប់ឈ្មោះឆ្នាំបច្ចុប្បន្នរៀងលំដាប់តាមឈ្មោះឆ្នាំចាប់ពីថ្នាំងគល់ម្រាមចង្កុលខ្មោច ទៅថ្នាំងគល់ម្រាមនាងដៃ និងបន្តទៅតាមថ្នាំងនិងម្រាមដរាបដល់ចំណុចចំនួនអាយុ ។
- ចំពោះលេខរាយ( ១,២,៣,៤,៥,៦,៧,៨,៩ ) គឺរាប់បញ្ជាក់ស្របចំរយទៅវិញដោយរាប់លេខ១ ចាប់ពីចំណុចបន្ទាប់ពីខ្ទង់នោះៗ ។

ដូចនាយសុខអាយុ៤៣ឆ្នាំ ។ យើងឃើញខ្ទង់៤០ នៅត្រង់ថ្នាំងទី៣នៃម្រាមចង្កុល ដូចនេះ យើងរាប់១នៅត្រង់ចុងម្រាមចង្កុល ២ត្រង់ចុងម្រាមចង្កុលខ្មោចហើយ

៣ ត្រង់ចុងម្រាមនាងដៃ ។ រួចហើយយើងរាប់ឈ្មោះឆ្នាំ តិម្សាញ់ត្រង់គល់ម្រាមចង្កូល  
ខ្មោច មមីត្រង់គល់ម្រាមនាងដៃ មមែត្រង់ថ្នាំងគល់កូនម្រាម វកត្រង់ថ្នាំងទី២ វកា  
ត្រង់ថ្នាំងទី៣ត្រង់ចុងកូនម្រាម កុរត្រង់ម្រាមនាងដៃ ត្រង់ចុងម្រាមនាងដៃគឺចំណុច  
តំរប់អាយុ៤៣ នៃនាយសុខ ដូច្នេះនាយសុខកើតឆ្នាំ ឆ្កុរ ។





## ពាក្យនមស្សិតារ

មុននឹងចាក់តម្រាជូនដល់គ្រប់សាសនាត្រូវសម្រែងស្តីបស្ចាធិ នមស្សិតារដូចនេះថា:

នមោ តស្ស ភគវតោ អរហតោ សមាសមុទ្ធតស្ស ពុទ្ធំ សរណំ  
 គតោហោមិ ធម្មំ សរណំ គតោហោមិ សង្ឃសរណំ គតោហោមិ ទុតិយម្សិ  
 ពុទ្ធិសរណំ គតោហោមិ ទុតិយម្សិ ធម្មំ សរណំ គតោហោមិ តតិយម្សិ ពុទ្ធំ  
 សរណំ គតោហោមិ តតិយម្សិ ធម្មំ គតោហោមិ តតិយម្សិ សរណំ គតោហោមិ

ប៉ុណ្ណោះជាដើមហើយ ត្រូវនិករលឹកចំពោះបំណងដែលខ្លួនត្រូវការហើយផ្សេង  
 ទៅតាមនោះ ។

បើត្រូវតាមលេខណា ចូរមើលតាមលេខនោះទៅ ដឹងល្អមិនល្អហើយតម្រា  
 ដែលត្រូវចាក់មានដូចខាងក្រោម :

១	២	៣	៤	៥	៦	៧	៨	៩	១០
១១	១២	១៣	១៤	១៥	១៦	១៧	១៨	១៩	២០
២១	២២	២៣	២៤	២៥	២៦	២៧	២៨	២៩	៣០
៣១	៣២	៣៣	៣៤	៣៥	៣៦	៣៧	៣៨	៣៩	៤០
៤១	៤២	៤៣	៤៤	៤៥	៤៦	៤៧	៤៨	៤៩	៥០
៥១	៥២	៥៣	៥៤	៥៥	៥៦	៥៧	៥៨	៥៩	៦០
៦១	៦២	៦៣	៦៤	៦៥	៦៦	៦៧	៦៨	៦៩	៧០
៧១	៧២	៧៣	៧៤	៧៥	៧៦	៧៧	៧៨	៧៩	៨០
៨១	៨២	៨៣	៨៤	៨៥	៨៦	៨៧	៨៨	៨៩	៩០
៩១	៩២	៩៣	៩៤	៩៥	៩៦	៩៧	៩៨	៩៩	១០០



- ១- នេះកាលជម្ពូកាដីវិកស៊ីស្កុត ព្រះដ៏មានបុណ្យ ស្តេចយាងទេសនាប្រោះក៏បានសំរេច ជាព្រះអរហន្ត ទំនាយទាយថា អាក្រក់មុន ល្អក្រោយ ប្រាថ្នាអ្វី នឹងបានសំរេចតែលំបាក ។
- ២- នេះកាលយោសកកុមារ ដែលសេដ្ឋីឱ្យនាងស្នូនឆ្នាំងសម្លាប់តែមិនស្លាប់ បែរជាស្លាប់ក្នុងសេដ្ឋីទៅវិញ យោសកកុមារតមកបានជាសេដ្ឋីមានទ្រព្យសម្បត្តិច្រើន ទំនាយទាយថា អាក្រក់ខាងដើម ល្អខាងចុង នឹងមានជោគវាសនាប្រសើរពេកហោង ។
- ៣- នេះកាលទេវទត្តព្រះចរណីស្រូប ទំនាយទាយថា អាក្រក់ណាស់បើមានជំងឺ នឹងឈឺធ្ងន់ បើបាត់របស់របរអ្វី នឹងសូន្យតែម្តង ។
- ៤- នេះកាលព្រះសម្តេចបានត្រាស់ ហើយទ្រង់ទេសនាប្រោសបញ្ជូរគឺយនិងមនុស្ស ទៅតាមទំនាយ ទំនាយទាយថា នឹងមានបូជិ្តអំនាចគ្រប់ប្រការប្រសើរបំផុត ។
- ៥- នេះកាលព្រះជនក ហែលទឹកពង្រៃពយប់ ទំនាយទាយថា មិនល្អទេ បើមានធ្វើដំណើរទៅកាន់ទីណា ទោះកុំទៅ ។
- ៦- នេះកាលទុរតតបុរស ទៅស៊ីឈ្នួលសេដ្ឋី បានដាំបាយយកបាយទៅដាក់បាតព្រះបច្ចេកពុទ្ធ អំណើតទៅក៏ក្លាយខ្លួនជាសេដ្ឋី ទំនាយទាយថា នឹងល្អណាស់បានសំរេចប្រយោជន៍គ្រប់ប្រការ ។
- ៧- នេះកាលភ្លើងឆេះប្រាសាទនាងសាមាវត្តិ ស្រ្តី៥០០នាក់ មាននាងសាមាវត្តិ ជាប្រធានត្រូវស្លាប់អស់ ទំនាយទាយថា អាក្រក់ពេកណាស់ បើមានហេតុកើត ក្តីនឹងចាញ់គេ បើមានជំងឺ នឹងឈឺធ្ងន់បើបាត់បង់ទ្រព្យសម្បត្តិ នឹងសូន្យឈឹងតែម្តង
- ៨- នេះកាលព្រះឥន្ទ្រ ស្តេចគ្រុឌ ស្តេចនាគ និងស្តេចគោរពរាជចាំសីល ស្តេចខ្លះចាំសីលយើងបរិសុទ្ធ ទំនាយទាយថា ល្អពេកបើធ្វើសព្វសារពើ គ្រប់យ៉ាងនឹងសំរេចដុះក្តីប្រាថ្នា ។





២-ទេវកាលឃោសកកុមារ ដែកសេដ្ឋីឱ្យស្តុនភ្នាំងសម្លាប់ តែមិនស្លាប់ បែជាស្លាប់កូនសេដ្ឋី  
មោវិត្ត ឃោសកកុមារតមកបានជាសេដ្ឋី មានទ្រព្យសម្បត្តិច្រើន ទំនាយទាយថា អាក្រក់ខាង  
ដើមល្អខាងចុង និងមានជោគវាសនា ប្រសើរពេកហោង ។



- ៩- នេះកាលនាងចិញ្ចមាណវិកា ព្រះធរណីស្រូប ទំនាយទាយថា បើមានបំណង ចំពោះការអ្វីៗ បង់ខាតច្រើន ប្រកបដោយគ្រោះថ្នាក់កាចណាស់ ។
- ១០- នេះកាលព្រះនិមរាជ ស្តេចយាងចុះមើលសត្វនរក ស្តេចមានព្រះទ័យ ញាប់ញ័រ រទ្ធកំខ្លាចសត្វនរក ទំនាយទាយថា មិនល្អបើស្វែងរកមិត្តកុំសេពគប់ឡើយ ។
- ១១- នេះកាលសេដ្ឋី យកឃោសកកុមារចិញ្ចឹមជាកូនចមី ទំនាយទាយថា ប្រសើរ ពេកពិត បើគិតការអ្វី សឹងបានសំរេចដូចប្រាថ្នា( បើចាប់ត្រូវត្រង់នេះហើយ កុំចាប់ទៅទៀត) ។
- ១២- នេះកាលទេវទត្ត បំបែកពួកភិក្ខុ៥០០នាក់ នាំទៅនៅក្នុងព្រៃពេលនេះព្រះ សារីបុត្តព្រះមោគល្លាន និងទូទៅនាំភិក្ខុទាំង៥០០នាក់ត្រលប់មកវិញ អំណើះ តទៅ ទេវទត្ត ក្អកក្អាយ ទំនាយទាយថា បើធ្វើការអ្វីគ្រប់យ៉ាង ការនោះនឹងឱ្យទុក្ខទោស ដល់ខ្លួនវិញ ។
- ១៣- នេះកាលអនាថបណ្ឌិតសេដ្ឋី មានទ្រព្យសម្បត្តិ៤០កោដិ គាត់ចំនាយឱ្យទៅជា ទាន អំណើះតមក សុមនទេវតានាំយកទ្រព្យសម្បត្តិមកប្រគល់ទុកដាក់ ឱ្យពេញ ឃ្នាំងដូចដើម ទំនាយទាយថា ល្អណាស់ បើធ្វើការអ្វីៗ សឹងបានប្រយោជន៍គ្រប់ ប្រការ ។
- ១៤- នេះកាលព្រះពោធិសាត់ យោនយកកំណើត កើតជាសត្វក្រូចត្រូវភ្លើងឆេះព្រៃ សំបុក ទំនាយទាយថា ព្រួយចិត្តណាស់ បើធ្វើកិច្ចការអ្វី ការនោះច្រើនឱ្យទោស ។
- ១៥- នេះកាលប្រពន្ធដើម និងចុងចុងព្យាបាទ ទំនាយទាយថា មិនល្អ បើប្រកប ការអ្វីជាមួយគ្នាច្រើនទាល់គ្នា ។
- ១៦- នេះកាលព្រះកុសលរាជបានឡើងសោយរាជ្យ ទំនាយទាយថាល្អណាស់ បើគិតការអ្វីច្រើនបានសំរេចដូចសេចក្តីប្រាថ្នា ។



១៧- នេះកាលនាង វាសកខត្តិយា ចង់គំនុំនឹងព្រះសម្មាសម្ពុទ្ធជាម្ចាស់ វេលានាងជាអគ្គ  
មហេសីស្តេចក៏ត្រូវវិនាសខ្លួនឯង ទំនាយទាយថា បើប្រកបការអ្វីមិនបានល្អទេ  
ច្រើនវិនាសខ្លួន ។

១៨- នេះកាលនាងបុណ្ណបុរស ទៅភ្នំស្រែប្រពន្ធយកបាយទៅជូនយកបាយដាក់  
បាត្រព្រះបច្ចេកពុទ្ធ ឯអាចម៍បំណែកក៏ភ្លាមទៅជាដុំមាស ស្តេចប្រទានដំណែងឱ្យ  
ទៅជាសេដ្ឋី ទំនាយទាយថា ល្អណាស់ បើធ្វើការអ្វីសឹងបានសំរេចដូចចិត្តប្រាថ្នា ។

១៩- នេះកាលភូរិក្ខ ឡើងមកអធិដ្ឋានសីលឯស្ថានមនុស្សលោក ពេលនោះរាយ  
លំពាយ ចាប់យកទៅប្រើឱ្យធ្វើជា កីឡាដើម្បីប្រយោជន៍ខ្លួន ទំនាយទាយថា មិន  
ល្អសោះឡើយ សឹងបានទុក្ខទោសដល់ខ្លួនជាប្រាកដ ។

២០- នេះកាលអនភិរតភិក្ខុ បានប្រាក់១០០០គម្របណោះ ចង់សឹកដើម្បីទ្រទ្រង់  
យរាវាសធម៌ ពេលនោះបាននឹងជួបព្រះសម្មាសម្ពុទ្ធព្រះអង្គសំដែងធម៌ទេសនាក៏បាន  
សំរេចព្រះសោភា ទំនាយទាយថា បើមានបំណងធ្វើអ្វី ច្រើនមិនបានសំរេចដូចចិត្ត  
ប្រាថ្នា ។

២១- នេះកាលបសេនទិកាសល សោយបាយចាកត្រាស់ ស្តេចក៏រត់ទៅរកព្រះអង្គៗក៏  
បង្រៀនតាម រាប់សូត្រក្នុងពេលសោយបាយ ស្តេចក៏ចម្ងល់បានសេចក្តីសុខ  
សប្បាយដរាបមក ទំនាយទាយថា បើគិតការអ្វីៗ មានអ្នកចម្លើយ ហើយច្រើន  
បានសំរេចដូចបំណងថែមទៀត ។

២២- នេះកាលបសេនទិកាសល ស្តេចមានបំណងចង់ស្និទ្ធស្នាលនឹងភិក្ខុ ទើបទៅ  
រៀបវិវាហមង្គល និងនាងវាសកខត្តិយា ជាកូននៃនាងមាសី ព្រះមហាមាម  
ទំនាយទាយថា បើគិតការអ្វីច្រើនបានសំរេច ប៉ុន្តែត្រូវប្រយ័ត្ន ច្រើនចាញ់បោកគេ

២៣- នេះកាលធនក្លាយសេដ្ឋីឱ្យព្រះចំពោះនាងវិណាខាជាធិតា ហើយប្រគល់ទ្រព្យ  
សម្បត្តិទាំងឡាយ ដែលមានសព្វទ្រព្យចតុប្បាយ និងរតនៈវត្ថុជាច្រើនដល់នាង





២៦- លោកស្រីមួយគ្រូចេញពីសិវ្បសាមគ្រូរំចំកណ្តាលក្នុងដួលសន្លាប់ ទំនាយទាយថា  
មិនល្អទេ បើពិតការច្នៃច្រើនព្រួយចិត្ត ហើយប្រកបដោយគុណច្រើនរាល់ ។



ទៀត ទំនាយទាយថា ល្អណាស់បើមានបំណងប្រាថ្នាចំពោះការងារអ្វីៗសឹងបាន សំរេចអុតឆាប់ដូចចិត្តប្រាថ្នា ។

២៤- នេះកាលព្រះចក្ខុបាលចេញទៅបួសព្យាយាមចមរើនធម៌ លុះត្រាតែបែកភ្នែក ខ្វាក់ ទើបបានសំរេចព្រះអរហត្ត ទំនាយទាយថា បើមានបំណងចំពោះកិច្ចការអ្វី ការនោះនឹងបានសំរេចដូចចិត្ត តែលំបាកជាទីបំផុត ។

២៥- នេះកាលព្រះវេស្សន្តរ ស្តេចចូលមកកាន់នគរវិញភ្លៀង កែវទាំង៧ប្រការ បង្កូលចុះមកបូជាបារមីរបស់ព្រះអង្គទំនាយទាយថា ល្អណាស់បើប្រាថ្នាលាភយស នឹងបានសំរេចអុតឆាប់ពិតប្រាកដ ។

២៦- នេះកាលកបិលយក្ស បាញ់សុរ្យ័ន្តសោម ត្រូវចំកណ្តៀតក្នុងដួលសន្ធឹបំ ទំនាយ ទាយថា មិនល្អទេ បើគិតការអ្វី ច្រើនព្រួយចិត្តហើយប្រកបដោយឧបទ្វរន្តរាយ ។

២៧- នេះកាលឃោសកកុមារ បានសេដ្ឋីធិតា ធ្វើជាកិរិយានិងទទួលតំណែងជាសេដ្ឋី ទំនាយទាយថា បើប្រកបអ្វីៗ ច្រើនបានសំរេចដូចចិត្ត បើមានទុក្ខទោស ច្រើន មានគេជួយ បើនឹងចេញស្វែងរកលាភវិញ នោះនឹងសំរេចដោយស៊ី ។

២៨- នេះកាលនាយចន្ទសុភរិយ សំលាប់ជ្រូកចិញ្ចឹមជីវិតអស់រយៈពេល៥៥ឆ្នាំ លុះ ស្លាប់ទៅកើតជានរក ទំនាយទាយថា បើរករបរបានដោយលំបាកណាស់ ច្រើន ប្រកបដោយទុក្ខទោសតែរំជានិច្ច ។

២៩- នេះកាលនាពេសាខា (សុជាតា) ចេញទៅកាន់ត្រកូលស្វាមី បានទទួល អំណោយដោយរតនៈវត្ថុ ច្រើនមានបរិវារជាដើម ទំនាយទាយថា បើបំណង ចំពោះការអ្វីៗនឹងបានសំរេចដោយការពិត ។

៣០- នេះកាលភិក្ខុ៥០០អង្គ នៅក្នុងក្រុងកោសម្ពី កើតវិវាទឈ្លោះប្រកែកគ្នា ព្រះ យាត់មិនស្តាប់ ទើបស្តេចភៀសចេញទៅនៅតែ១ព្រះអង្គឯង នាយក ទាយិកា គេក៏បង្អត់អាហារដល់ភិក្ខុទាំងនោះដល់ស្តម្ភស្តាំង ទំនាយទាយថា បើគិតកិច្ចការ



អ្វីការនោះច្រើនតែវិនាស បើស្វែងរកគុណ្យមី-ភរិយាកុំសេពគប់សម្តុតឡើយ នឹង  
មិនបានសេចក្តីសុខទេដោយឥតមានញាតិគេជួយកើតទុក្ខជានិច្ច ។

៣១- នេះកាលព្រះពិច្ចបណ្ឌិត កំពុងដោះស្រាយប្រាស្នាឥន្ទ្រ នាំសំពត់មកបូជា ស្តេច  
គោរព បូជាវត្តមួយមុខៗមួយពាន់ ស្តេចនាគក៏នាំកែវ៧ប្រការមកបូជាដែរ  
ទំនាយទាយថា បើគិតការណាមួយការនោះនឹងត្រូវគេជួយទំនុកបំរុងជានិច្ច មិន  
សូវព្រួយបារម្ភទេ ។

៣២- នេះកាលទេវទត្តបានសំពត់កោសេយ្យព័ស្ត មកស្លៀកឥណ្ឌប់មិនសក្តិសមនឹង  
ខ្លួន ភិក្ខុទាំងឡាយក៏ឆ្ពោះដៀលទំនាយទាយថា បើនឹងធ្វើអ្វីៗច្រើនប្រកបដោយ  
ទោស តែបានលាភផលដែលប្រាថ្នាខ្លះៗ ។

៣៣- នេះកាលព្រះមហោសថ ស្វែងរកភរិយា លុះបាននាងអមរា មកជាភរិយា ក៏នាំ  
ទៅកាន់ផ្ទះ ព្រះទ្រង់បញ្ជាឱ្យរៀបចំអាវាហមង្គលការ ដោយសិរីសួស្តី ទំនាយ  
ទាយថា ល្អណាស់ បើនឹងស្វែងរកលាភសឹងបានសេចក្តីសំរេចដូចសេចក្តីប្រាថ្នាពិត

៣៤- នេះកាលព្រះពោធិសត្វកើតជាក្មេកមាស ភ្លេចស្វាឡាយនូវឧទ្ធកិយសូត្រ  
ហើយហើរទៅស្វែងរកអាហារបរិភោគ ត្រូវជាប់អន្ទាក់ព្រាន ទំនាយទាយថា  
មិនសូវល្អ បើនឹងធ្វើដំណើរទៅណា ត្រូវប្រយ័ត្នកុំឱ្យឆ្នោយក្រែងជាប់ចំណង ។

៣៥- នេះកាលបុទុមវតីក្លាយជាអគ្គមហេសី អំណើះតទៅបានកូន៥០០រូបហើយបាន  
ត្រាស់ជាព្រះបច្ចេកពុទ្ធទាំងអស់អង្គ ទំនាយទាយថា បើមានបំណងចំពោះការអ្វី  
ការនោះនឹងបានសំរេចដូចបំណងប្រាថ្នា ។

៣៦- នេះកាលព្រះពោធិសត្វ ចាប់កំណើតកើតជាសត្វដំរី ធន្តសុណ្ណរកាលនោះ  
ព្រានព្រៃបាញ់ព្រះអង្គ កាត់យកភ្នកមកថ្វាយអង្គទេពិព្រះរាជា ទំនាយទាយថា  
អាក្រក់ណាស់ នោះត្រូវធ្វើទឹកពុទ្ធមន្តងូតមឹកដើម្បីរំដោះ គ្រោះ ។





៣៨- នេះកាលឃោសកុមារ ម្តាយយកទៅចោលលើតំនរសំរាម សេដ្ឋីរើសយកទៅ អភិបាល  
ថែរក្សាទុកដូចជាកូន ទំនាយទាយថា បើសឹងជួងជោគវាសវា ឃើញថាអាចក្រត់ខាង  
ដើម ល្អខាងចុង តែមុខជាបានសំរេច ។



- ៣៧- នេះកាលព្រះពោធិសត្វឱ្យទានឆ័ត្រ ស្បែកជើងដល់ស្នូមទាំងឡាយរាបដល់កែវ ៧របកកើតឡើងក្នុងដៃព្រះអង្គ ទំនាយទាយថា ល្អណាស់បើបាត់របស់ទ្រព្យ និងរកឃើញវិញ ។
- ៣៨- នេះកាលឃោសកកុមារ ម្តាយយកទៅចោលលើគំនរសំរាម សេដ្ឋីវីសយកទៅ អភិបាលថែរក្សាទុកដូចជាក្បួន ទំនាយទាយថា បើនឹងផ្សងជោគវាសនាឃើញថា អាក្រក់ខាងដើម ល្អខាងចុង តែមុខជាបានសំរេច ។
- ៣៩- នេះកាលតាដូក់ សុំជាលីត្រីស្នាពីព្រះវេស្សន្តរបាន ហើយនាវិលត្រលប់មក ស្រុកវិញ ទំនាយទាយថា បើស្វែងរកលាភ និងបានសំរេចដូចបំណង បើកើតក្តីក្តាំ នាំគ្នា និងបានជោគជ័យ បើបាត់របស់នឹងឃើញវិញ ។
- ៤០- នេះកាលតេមេយ្យកុមារ នាយសារទីនាំយកទៅកប់ក្នុងដី ទំនាយទាយថា បើ ស្វែងរកលាភ និងបានសំរេចដូចសេចក្តីប្រាថ្នា បើកើតក្តីក្តាំងនឹងបានឈ្នះគេ បើរបស់ទ្រព្យបាត់ និងរកឃើញវិញ ។
- ៤១- នេះកាលបើនាងបុទុមវតីកើតក្នុងផ្កាឈូក ឥសីវីសយកទៅចិញ្ចឹមស្រលាញ់ ដូចជាក្បួន ទំនាយទាយថា បើនឹងធ្វើការអ្វីៗ ក៏ប្រសើរពិត ដោយមានគេជួយយ ទំនុកបំរុង ។
- ៤២- នេះពេលព្រះបាទកុសុរាជ ទៅតាមនាងសុដាវតី ដំណើរនេះកើតដោយកម្រ មហិមា ទំនាយទាយថា បើមានប្រកបរបរការងារអ្វីៗលំបាកមុន ស្រណុក ក្រោយតែមុខជាបានសម្រេចជាមិនខាន ។
- ៤៣- នេះកាលបុណ្ណយក្ស នាំយកព្រះពិច្ឆរ បណ្ឌិតជូនត្រលប់មកស្រុកវិញបានជួប និងបុត្រធីតា ភរិយា និងព្រះមហាក្សត្រដូចដើមវិញទំនាយទាយថា បើនឹងតិច កិច្ចការអ្វី នឹងបានសំរេចដូចប្រាថ្នា ។





៤១- ទេវកាលបើនាងបទុមវតីកើតក្នុងផ្កាឈូក ឥសីរើសយកទៅចិញ្ចឹម ស្រឡាញ់ដូចជាកូន  
ទំនាយពាយថា បើនឹងធ្វើការអ្វីៗ ក៏ប្រសើរពិត ដោយមានគេ ជួយទំនុកបំរុង ។



- ៤៤- នេះកាលព្រះតេមេយ្យ សំដែងធម៌ទេសនាប្រោសមាតា និងសត្វផងទាំងឡាយ ទំនាយទាយថាបើបំណងនូវហេតុការណ៍ដូចម្តេចនឹងបានសំរេចនូវការពិតនោះ ។
- ៤៥- នេះកាលព្រះសម្មាសម្ពុទ្ធ ទ្រង់ឆ្លុះនូវមារាធិរាជ ទំនាយទាយថាល្អណាស់ បើកាត់ក្តីនឹងបានឆ្លុះគេ មិនតែ ប៉ុណ្ណោះនឹងឆ្លុះអស់មាសត្រូវ គ្រប់ទិសទី ។
- ៤៦- នេះកាលកុម្មុយោសក បានកំណប់មាសប្រាក់ ដែលមាតារបស់កប់ទុកឱ្យ ។ ស្តេចបានប្រើប្រាស់ក្រមុំមកធ្វើកលខុបាយ តទៅមុខស្តេចឱ្យធ្វើជាមហាសេដ្ឋី ទំនាយទាយថា ល្អណាស់ បើគិតជំលោះ នឹងមានអ្នកធំជំនួយ បើរបស់ទ្រព្យបាត់ នឹងរកឃើញវិញ ។
- ៤៧- នេះកាលព្រះជនក លង់ទឹកបាននាងទេពធីតាស្រង់ចាកពីសមុប្បហើយបាន សោយរាជ្យស្នងព្រះវរបិតា បានទាំងកំណប់មាសមួយរណ្តៅ យកមកធ្វើបុណ្យ ទាន ទំនាយទាយថា ល្អណាស់បើកើតជំងឺនឹងបានជាវិញ បើស្វែងរកវត្ថុអ្វីៗ នឹង បានដូចចិត្តដែលបំរុង ។
- ៤៨- នេះកាលព្រះនាងកណ្ឌលកេសី កើតទុក្ខចង់បានប្តី ឱ្យសេដ្ឋីបីតាលោះចោរ មក ធ្វើជាប្តី តមកចោរចោជាប្តី ក៏លោងលោមនាងយកទៅសំលាប់ តែដោយនាង បានដឹងខុបាយនេះ ក៏សំលាប់បានមុន ទំនាយទាយថា បើចង់បានប្តីប្រពន្ធបានគ្នា ទៅ ច្រើនមិនបានសុខ បើមានចុះច្រន់ នឹងបានរួចទុក្ខចុះនោះពិត ។
- ៤៩- នេះកាលព្រះអនុរុទ្ធចេញសាងព្រឹទ្ធ ហើយបានសំរេចព្រះអរហន្ត ទំនាយថា បើឈឺនឹងឈឺច្រន់ បើធ្វើជំនួញនឹងចំណេញ ។
- ៥០- នេះកាលអទិន្ទបុព្វកប្រាហ្មណ៍ យំសោកស្តាយបុត្រ ដែលស្លាប់ទៅហើយនោះ ទំនាយទាយថា រកទ្រព្យសម្បត្តិច្រើន មិនបានសំរេចដូចប្រាថ្នា បើជួញដូរមុខជា ខាតបង់មិនខាន ។



- ៥១- នេះកាលមជ្ឈកុណលី ទេវបុត្រចុះមកទូន្មានអទិន្នបុព្វប្រាហ្មណ៍ ជាបីតា ឱ្យខ្លួន ជាឧបាសកក្នុងវត្តទូសាសនា ទំនាយទាយថា ល្អណាស់ បើមានហេតុអ្វីនឹងមាន គេជួយ បើប្រាថ្នាអ្វីនឹងបានសំរេចដូចចិត្ត ។
- ៥២- នេះកាលនាងរោហិណីកសាងកុដិប្រគេនលោកសង្ឃ មានព្រះពុទ្ធជាប្រធាន ទិដ្ឋ ធម្មិកផល ផ្តល់ជូនដល់នាងឱ្យបានជាអត្តមហេសីស្តេច ទំនាយទាយថា ល្អ ណាស់ បើបានធ្វើអ្វីនឹងបានវត្តនោះមកដូចចិត្ត ។
- ៥៣- នេះកាលឃាតករបុរសសំលាប់គោដើម្បីយកសាច់លក់ ចិញ្ចឹមជីវិត លុះស្លាប់ ទៅបានទៅកើតក្នុងមហាអវចី ទំនាយទាយថា មិនល្អទេ បើស្វែងរកការងារអ្វី បានដែរ តែច្រើនប្រកបដោយទុក្ខទោសជានិច្ច ។
- ៥៤- នេះកាលទុរគតបុរស ថ្វាយចង្កាន់បិណ្ឌបាត្រដល់ព្រះសម្មាសម្ពុទ្ធ តមកបានជាសេដ្ឋី ទំនាយទាយថាល្អណាស់ បើធ្វើជំនួញ នឹងបានចំណេញរាប់ទាន់ចិត្ត ។
- ៥៥- នេះកាលព្រះនាងរោហិណី កើតរោគស្រែងពាសព្យាទាំងខ្លួនដោយបាបកម្មរោ ងៃដាក់ស្រីស្នំ ទំនាយទាយថា មិនល្អទេ ច្រើនទទួលយកនូវបានគ្រោះជាអំ ពើរបស់ខ្លួន ។
- ៥៦- នេះកាលស្តេចជាធំហៅស្តេច១០១ ព្រមទាំងភរិយា និងសត្វទ្វេបាទ ចតុបាទ យកទៅសំលាប់ ដើម្បីធ្វើពិធីចំពោះរុក្ខទេវតាហើយបាននាងធម្មទិន្នាសំដែង ធម៌ ទេសនាបានរួចជីវិតទាំងអស់គ្នាទំនាយទាយថា អាក្រក់ខាងដើម ល្អខាងចុង បើ មានហេតុភេទអ្វីកើតឡើង នឹងទទួលគ្រោះថ្នាក់ តែមានគេជួយឱ្យរួចអស់ឡើង វិញ ។
- ៥៧- នេះកាលទេវទត្តបានកើតជាព្រានសំណាញ់ បានបង់សំណាញ់ជាប់ឈើក្នុងទឹក លុះតាមទៅត្រូវឈើបុសភ្នែកទាំងពីរខ្នាក់ ទំនាយទាយថាមិនល្អទេ បើនឹងគិត ការងារអ្វី ការនោះក៏មិនសំរេចដូចបំនងដែរ ។

៥៨- នេះកាលបញ្ចូទាយកត្រាហ្នឹងប្រគេនអាហារ ដែលបរិភោគបានពាក់កណ្តាល ដល់ព្រះអង្គៗក៏ទទួលយកចង្កាន់នោះទៅឆាន់ លុះឆាន់ហើយ ព្រះអង្គក៏សំដែង ធម៌ទេសនា ក្រាហ្នឹងក៏សំរេចទិព្វព្រះសោតា ទំនាយទាយថា ល្អណាស់ បើមាន ហេតុកើតឡើង ច្រើនមានពេជ្ជយទំនុកបំរុង បើស្វែងរកលាភនឹងកើតមានពិត ប្រាកដ ។

៥៩- នេះកាលសត្វហង្ស និងអណ្តើកជាសំណាញ់និងគ្នា ហង្សបានបបួលអណ្តើកទៅ លេងសប្បាយឯព្រៃហេមពាន្ត អណ្តើកក៏ព្រមហង្សពាំនាំអណ្តើក ដោយហាមមិន ឱ្យនិយាយ លុះទៅដល់រាជធានី លុះឮសំរែកមនុស្សស្រែកថា ហង្សពាំអណ្តើក ហោះអណ្តើកក៏ឡើងអំនួតហាមាត់បំរុងឆ្លើយទៅរកមនុស្ស ក៏ធ្លាក់មកដីបែក ស្លូកស្លាប់ទៅ ទំនាយទាយថា បើសេពគប់នឹងបុគ្គលណាឮត្រូវស្តាប់គេ បើមិន ស្តាប់ត្រូវមានគ្រោះថ្នាក់ ។

៦០- នេះកាលនាយកុក្កដមិត្ត បរទេះទៅលក់សាច់នៅរាជធានី សេដ្ឋីចិត្តាបានឃើញ ហើយរត់តាមរទេះមកនាយកុក្កដមិត្ត ក៏ទទួលទុកជាសិរីសួស្តីទៅ ទំនាយទាយថា ល្អណាស់បើស្វែងរកទ្រព្យសម្បត្តិផ្សេងៗ ទ្រព្យនោះនឹងកើតដោយត្រជាក់ ។

៦១- នេះកាលសង្ឃិច្ឆសាមណេរ នៅក្នុងផ្ទៃមាតា ឯមាតាអនិច្ចកម្មគេក៏នាំយកទៅ ដុតៗនេះអស់ នៅសល់តែគ្រប់គតិប៉ុណ្ណោះ ចំនែកឯលោកមិនស្លាប់ ទំនាយទាយ ថា បើនឹងប្រកបនូវអំពើអ្វី អំពើនោះច្រើនឱ្យទោស តែគង់បានសំរេចមិនខាន ។

៦២- នេះកាលព្រះមហាកោតលាន ចោរវាយខ្មែចឆ្អឹងលើផ្ទះខ្មៅ ទំនាយទាយថា មិនល្អទេ ។

៦៣- នេះកាលនាងលាជទេវចិត្តា លឹងលាជប្រគេនព្រះបហាកស្សបៈលុះស្លាប់ទៅ បានកើតជាទេពចិត្តា ទំនាយទាយថា បើមានបំណងត្រឹមណា នឹងបានសំរេចត្រឹម នោះ ។



៦៤- នេះកាលអធិមត្តក សាមណេរនិមន្តលាមាតាបិតា និងញាតិឧបសម្បទ ជាភិក្ខុ ក៏ជួបនឹងចោរ៥០០នាក់ ពាក់កណ្តាលផ្លូវគិតសំលាប់លោកតែឱ្យអំនាច សច្ចៈគុណ របស់លោកចោរ៥០០នាក់ ព្រមទាំងលោក បានសំរេចព្រះអរហន្ត ទាំងអស់អង្គ ទៅទំនាយទាយថា បើមានបំណងយ៉ាងណា គង់បានសំរេច ដូចចិត្តពិត តែមាន ឧបសគ្គចូលមករារាំង ។

៦៥- នេះកាលសុប្បពុទ្ធ ព្រះធរណីស្រុប ទំនាយទាយថា មិនស្តេចបើមានបំណង ធ្វើ អ្វីៗ អំពើនោះ តែងឱ្យទោស ។

៦៦- នេះកាលព្រះពោធិសត្វ កើតជានាយស្នូនឆ្នាំង ទៅជីកដីធ្វើឆ្នាំងប្រទះសត្វ អណ្តើកមួយយ៉ាងធំ ទំនាយទាយថា បើស្វែងរកប្រយោជន៍នឹងបានសំរេចដូច បំណង ។

៦៧- នេះកាលសុមនទេវតា ទៅអាស្រ័យនឹងក្លោងទ្វារអនាថបណ្ឌិតសេដ្ឋីកើតទុក វេទនា ដោយពាក្យសំដីរបស់ខ្លួន ទំនាយទាយថា ខូចប្រយោជន៍ព្រោះមាត់មិនល្អ

៦៨- នេះកាលសត្វសុនខ មានសេចក្តីជ្រះថ្លានឹងព្រះបច្ចេកពុទ្ធដោយសារដុំបាយ លុះ ស្លាប់ទៅបានទៅកើតជាទេវបុត្រ ទំនាយទាយថា បើស្វែងរកទ្រព្យសម្បត្តិ នឹងបានប៉ុន្តែមិនបានជាស្ថាពរទេ ។

៦៩- នេះកាលមិត្តវិនុក ត្រូវបណ្តែតពោងពាងក្នុងសមុទ្រ លុះអណ្តែតទៅដល់កោះ មួយបានជួបនឹងប្រេត ដែលកង្កែបដៃកំពុងខែក្បាល ឯខ្លួនក៏ត្រូវកង្កែបខែដៃដែរ ទំនាយទាយថា បើទៅណាច្រើនមានព្រោះកាចចូលមកបៀតបៀន ។

៧០- នេះកាលអក្ខិទត្តព្រាហ្មណ៍ ទំនាយទាយថា ល្អណាស់ បើបងត្រង់ណា នឹងបាន សំរេចប្រយោជន៍ត្រង់នោះ ។

៧១- នេះកាលកោកសុនខ លុះទូកព្រាន បានជួបនឹងព្រះខីណា ស្រព ក៏ពន្យុះផ្លែឱ្យខាំ ឯព្រះខីណាស្រព លោកឡើងលើដើមឈើព្រានចាក់ពីខាងក្រោម ពេលនោះ





៧៥- នេះកាលនាងសុសោណីសម្លាប់ប្តីឯង ទៅសាហាយនឹងចោរ ទំនាយទាយថា  
មិនល្អទេ បើស្វែងរកមិត្ត កុំសេពកប់ចូរ ព្រោះច្រើនដោយមិត្តមិនត្រង់ ។



ចរិលោកឆ្នាក់មកគ្របលើព្រានឆ្កែរបស់គាត់ ក៏ខាំម្ចាស់វាស្លាប់ទៅ ទំនាយទាយ  
ថា បើប្រកបរបររចិញ្ចឹមជីវិត ដោយការងារអ្វីត្រូវប្រុងប្រយ័ត្នមាត់ បើពុំនោះទេ  
ត្រូវវិនាសខ្លួនដោយពាក្យសំដី ។

៧២- នេះកាលសោមទត្តព្រាហ្មណ៍បានចូបនឹងព្រះសម្មាសម្ពុទ្ធ បានថ្វាយទានដល់ព្រះ  
អង្គ ហើយក៏កើតកំណប់ទ្រព្យដល់ខ្លួនយ៉ាងក្រៃលែង ទំនាយទាយថា បើនឹងប្រ  
កបរបរអ្វី នឹងមានគេជួយណែនាំឱ្យសំរេចដូចប្រាថ្នា ។

៧៣- នេះសត្វពពែកើតកូន នាងវិសាខា អុជភ្លើងចេញទៅមើលខាងក្រោយផ្ទះមិត្តា  
សេដ្ឋីចាប់ថ្នាក់ ទំនាយទាយថា បើប្រលងវិជ្ជាផ្សេងៗឱ្យប្រយ័ត្ន ក្រែងមានគេ  
ចាប់ថ្នាក់ បើស្វែងរកប្រយោជន៍ច្រើនកើតទោស តែមិនអីទេ ។

៧៤- នេះកាលមិត្តាសេដ្ឋី បៅដោះនាងវិសាខា ដោយយល់ថាជាស្រីឆ្លាតវាងវៃ គួរ  
ហៅថា មិត្តាមាតា ទំនាយទាយថា បើស្វែងរកមិត្តច្រើនទំនាស់ចិត្តគ្នា បើស្វែងរក  
ទ្រព្យច្រើនមានគេទំនាស់តែមិនជាអ្វី នៅធម្មតា ។

៧៥- នេះកាលនាងសុសោណី សមាប់ប្តឹងង ទៅសាហាយនឹងចោរទំនាយទាយថា  
មិនល្អទេ បើស្វែងរកមិត្ត កុំសេពយូរព្រោះច្រើនដោយមិត្តមិនត្រង់ ។

៧៦- នេះកាលសត្វចរចត ពាំសាច់ដើរកាត់តាមឆ្នេរស្ទឹងមួយ លុះក្រឡេកឃើញត្រី  
រស ក៏ទំលាក់សាច់ចោល សត្វខ្លាំង ក៏ឆាប់យកសាច់នោះទៅ ទំនាយទាយថា  
មិនល្អទេ ត្រីរសក៏រួច ដុំសាច់ក៏អត់មិនសំរេចប្រយោជន៍ ។

៧៧- នេះកាលភោគគុលកុមារទៅច្បាំងដណ្តើមយកនគរ ទទួលបានជ័យជំនះឈ្នះ  
សត្រូវគ្រប់ទិសទី ទំនាយទាយថា បើស្វែងរកប្រយោជន៍អ្វី នឹងបានសំរេចដូច  
បំណង ។

៧៨- នេះកាលព្រះមហាមោក្ខណ្ណានស៍ដែងដិហារិយ ដើម្បីបាត្រខ្លឹមច័ន្ទលោកនឹងនាំ  
យកបាត្របានទំនាយទាយថាបើបំណងស្វែងរកវត្ថុអ្វីនោះវត្ថុនោះនឹងបានសំរេចពិត





៧៨-នេះកាលព្រះមហាមោក្ខណ្ណានសំដែងបដិហារិយ ដើម្បីបាត្រខ្លឹមច័ន្ទ លោកនឹងនាំយក  
 បាត្របាន ទំនាយទាយថា បើបំណងស្វែងរកវត្ថុអ្វីនោះ វត្ថុនោះនឹងបានសំរេចពិត ។





៨១- នេះកាលព្រះនាងមេត្រីទៅរកផល្លាផល បានជួបនឹងសត្វរាជសី ខ្លាធំ ខ្លាដំបង មករាំង ផ្លូវព្រះនាង ទំនាយទាយថា បើចេញទៅស្វែងរកប្រយោជន៍ នឹងបានសំរេច តែច្រើនមានអន្តរាយមករាំងរា ។



- ៧៩- នេះកាលកណ្តាលបរិញ្ញាជការ កាច់មែកព្រីងជាប្រស្នា នាងដោតកណ្តាលផ្លូវ៤ ញែក ពេលនោះព្រះសារីបុត្រចេញមកពីបិណ្ឌបាត្រឃើញនូវទទឹងផ្លូវលោកប្រើ ក្មេងកាច់ចោលនាងក៏ទៅសួរប្រស្នាលោកឆ្លើយរួចលុះលោកសួរវិញនាងឆ្លើយមិន រួចទំនាយទាយថាបើប្រលងមុខវិជ្ជាផ្សេងៗនឹងជាប់បើកើតដំលោះនឹងឈ្នះគេ ។
- ៨០- នេះកាលនាងកែវមណី និមន្តព្រះខ័ណ្ឌស្រព ទៅឆាន់ក្នុងជានិច្ចពេលនោះ មានសត្វក្រៀមលេបកែវមណីបាត់ទៅលុះជាងកែវរកមណីមិនឃើញក៏ពិចារណា ចំពោះព្រះថេរ លោកមិនប្រាប់ក៏វាយលោកសុគតទៅ ជាងមណីស្លាប់ទៅ កើត ។
- ៨១- នេះកាលព្រះនាងមេទ្រីទៅរកផល្លាផល បានជួបនឹងសត្វរាជសីខ្លាធំ ខ្លាដំបង មករាំងផ្លូវព្រះនាង ទំនាយទាយថា បើចេញទៅស្វែងរកប្រយោជន៍នឹងបានសំរេច តែច្រើនមានអន្តរាយចូលមករាំងរា ។
- ៨២- នេះកាលមាតុបោសកបុរសអ្នកចិញ្ចឹមមាតា តែដោយជឿពាក្យញុះញង់ ភរិយា ក៏ធ្វើគតមាតាស្លាប់ទៅ ទំនាយទាយថា មិនល្អទេ បើធ្វើការផងទាំងពួងច្រើនជឿ គេ ដរាបដល់ខូចប្រយោជន៍ ។
- ៨៣- នេះកាលព្រះពោធិសត្វកើតជាសត្វសេក បានទៅពាំយកស្រូវទៅចិញ្ចឹមមាតា បិតាបុត្រភរិយា លុះថ្ងៃមួយក៏ជាប់លប ព្រាហ្មណ៍សេកក៏ប្រកាសកតញ្ញកតវេទី ចមិព្រាហ្មណ៍បានស្តាប់ហើយ ក៏លែងសេកនោះវិញ ទំនាយទាយថា បើមានទុក្ខអ្វី កើតនឹងមិនស្លាប់ បើស្វែងរកទ្រព្យសម្បត្តិ នឹងបានដូចប្រាថ្នា ។
- ៨៤- នេះកាលព្រះនាងមេទ្រី សុបិន្តនិមិត្តឃើញថា ព្រាហ្មណ៍ម្នាក់មកពុះទ្រូងរូងយក ធ្វើមរបស់ព្រះនាង ទំនាយទាយថា មិនល្អទេ នឹងព្រាត់ប្រាសគ្នា ហើយខូច ប្រយោជន៍ ។
- ៨៥- នេះកាលនាងអសន្ធិមិត្តា បានចង្កុលបង្ហាញកន្លែងទឹកឃ្មុំ ព្រះបច្ចេកពុទ្ធ អាទិ សង្សនេះជូនដល់នាងមានរូបល្អស្រស់ច្រវៃ អគារមិនឃើញដំណេរ ទំនាយទាយ



ថា ល្អណាស់ បើមានបំណងកិច្ចការអ្វីនឹងបានសំរេចពិត ។

៨៦- នេះកាលព្រះពោធិសត្វកើតជាកំប្រុក ធ្លាក់ក្នុងទឹកសមុទ្រ ព្យាយាមបាចទឹក សមុទ្រដើម្បីយកកូន ទំនាយទាយថា បើស្វែងរករបស់បាត់នឹងមិនឃើញវិញទេ បើមានជំអិលធួន ។

៨៧- នេះកាលមច្ឆៈពោលពាក្យភ្លេចតេះដៀល បង្ហាត់ទូរពុទ្ធិវាទ លុះស្លាប់ទៅ កើតក្នុងមហាអវចិនរក ទំនាយទាយថា អាក្រក់ណាស់ បើស្វែងរកសារកនិងខូច ខាតប្រយោជន៍ ព្រោះសំដី ។

៨៨- នេះកាលព្រះសមាសមុទ្រធ្វើបាដិហោរិយ៍ ផ្កាញ់ពួកនិគ្រន្ធគិរិយ៍ ឱ្យបាក់បបខ្ទប ខ្លាចព្រះអង្គ ទំនាយទាយថា បើមានហេតុអ្វីជាទោសកើតឡើង នឹងវិនាស កើតឡើង នឹងវិនាសទៅវិញអស់ ។

៨៩- នេះកាលព្រះបាទអជាតិ សត្រូវកេណ្ឌពលទៅច្បាំង ដណ្តើមយកដែនវិជ្ជា មក ធ្វើជាស្រុកចំណុះ តែត្រលប់ចាញ់ដែននោះវិញ ទំនាយទាយថា បើមានរឿង កើត ក្តីនឹងគ្នានឹងចាញ់គេ ពុំទោះសោតនឹងខូចទ្រព្យសម្បត្តិច្រើន ។

៩០- នេះកាលនាងសុជាតា ទៅបន់ស្រន់អារក្ខទេវតាដើមព្រះជ្រៃ ព្រោះចង់បាន ប្តី នឹង កូន លុះបានសំរេចហើយ នាងក៏ធ្វើមតុបាយសថ្វាយ ទំនាយទាយថា ល្អណាស់ បើចង់បានវត្ថុអ្វី នឹងបានវត្ថុនោះពិត ។

៩១- នេះកាលនាងបញ្ចុបាបា បានប្រគេនដីឥដ្ឋ ដល់ព្រះខីណាស្រពដោយទោសចិត្ត អនិសង្សនាងបានរូបអាក្រក់ តែបានសម្បស្សទិព្វ ទំនាយទាយថា បើបានធ្វើអ្វី នឹងបានពិត តែរបស់នោះមិនល្អថាថ្លៃទេ ។

៩២- នេះកាលនាងបដាចារកើតទុក្ខក្តៅក្រហាយ ព្រោះព្រាត់ប្រាសប្តីកូន និងមាតា បិតា ទំនាយទាយថា មិនល្អទេ បើធ្វើកិច្ចការអ្វីនឹងជាទោស សត្រូវដល់ខ្លួន ។

៩៣- នេះកាលព្រះថេរនិមន្តទៅស្វាធារាយចំរើនវិបស្សនធម៌ ក្នុងព្រៃបានសំរេចព្រះ

អរហន្តទាំងអស់អង្គ ទំនាយទាយថា បើស្វែងរកលោក សក្ការៈ នឹងបានសំរេច ដូចសេចក្តីប្រាថ្នា បើឈឺនឹងឈឺធ្ងន់ ។

៩៤- នេះកាលចូលរូបន្តកត្តរ កើតសេចក្តីអផ្សុកចង់សឹក ព្រះឱ្យគាតាទន្ទេញបាន សំរេចព្រះអរហន្ត ទំនាយទាយថា បើមានទុក្ខទោស នឹងមានអ្នកធំជួយ ។

៩៥- នេះកាលសេដ្ឋីបុត្រទាំង៤នាក់ ប្រព្រឹត្តអបាយមុខ មិនជឿព្រះមាតាបិតា លុះ ស្នាក់ទៅកើតក្នុងឋាននរក ទំនាយទាយថា មិនល្អទេ បើប្រកបការងារអ្វីច្រើន វិនាសខូចខាតជានិច្ច ។

៩៦- នេះកាលអង្គុលីមាភិក្ខុទៅនិមន្តបិណ្ឌបាត្រក្នុងស្រុក ពួកជនឃើញរត់គេចចេញ ស្វែងរកអាហារបិណ្ឌបាត្រមិនបាន ទំនាយទាយថា បើស្វែងរកលោកសក្ការៈ ច្រើន មិនបានសំរេចដូចប្រាថ្នា ។

៩៧- នេះកាលអហិង្សៈកុមារ (អង្គុលីមា) ទៅរៀនវេទមន្ត ពូកែអង់អាចជាសិស្ស ៥០០នាក់ ទំនាយទាយថា បើបំណងដូចម្តេច សឹងបានសំរេចដូចបំណង ។

៩៨- នេះកាលអហិង្សៈកុមារ (អង្គុលីមា) សំលាប់មនុស្ស៩៩៩នាក់លុះបានជួប នឹងព្រះអង្គទេសនាទូន្មានទៅ ក៏លះបង់អំពើអាក្រក់ចោលបានបួសជាភិក្ខុ ទំនាយ ទាយថា អាក្រក់ខាងដើម ល្អខាងចុង បើមានទុក្ខទោសអ្វីនឹងមានអ្នកធំជួយ ។

៩៩- នេះកាលនាងឧមាទន្តីនាងបានប្រគេនសំពត់យ៉ាងពិសេស ដល់ព្រះ បច្ចេក ពុទ្ធ អនិសង្សនេះជូននាងឱ្យមានរូបល្អ បុរសទាំងឡាយឃើញ ភាំងស្មារតី ដើរមិនរួច ទំនាយទាយថា ល្អណាស់ បើប្រាថ្នាអ្វីសឹងបានសំរេចដូចចិត្ត ។

១០០- នេះកាលនាងអនោជាទេវីបានបូជាផ្កាននោងព្រៃដល់ព្រះពុទ្ធសម្មា-សម្ពុទ្ធ អាទិសង្ឃ នាងមានរូបល្អដូចផ្កាននោង ទំនាយទាយថា ល្អណាស់ បើចង់បាន របស់អ្វី ក៏ស្វែងរកបានដូចប្រាថ្នា ។





5	12	1	3	6	40	73	97	7	43
45	46	53	56	58	64	65	69	74	54
76	67	88	17	71	13	24	2	44	51
79	41	34	16	14	60	47	11	25	37
30	18	86	36	92	61	8	31	77	10
57	95	9	4	55	20	26	83	94	32
48	72	49	66	28	29	70	99	75	78
81	39	33	96	87	100	19	21	15	31
32	89	35	59	90	80	85	22	23	52
98	27	63	50	68	93	38	84	42	62

**ស្វ័យ គ្រូបង្វែរ**

តូបលេខ 72-73 និង 124 ផ្សារអូរឫស្សី  
មានលក់ដុំនិងរាយ នូវសៀវភៅគ្រប់ប្រភេទ  
ជាពិសេសសៀវភៅធម៌ ។

ទូរស័ព្ទលេខ : 012 938 392

: 012 255 835