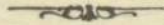


# ពុទ្ធិកសិក្សា

នៅប្រទេសកម្ពុជា

[www.elibraryofcambodia.org](http://www.elibraryofcambodia.org)

**L'enseignement du Bouddhisme au Cambodge**



[www.elibraryofcambodia.org](http://www.elibraryofcambodia.org)

# ពុទ្ធិកសិក្សាសង្ខេប

ផ្សាយចេញអំពី

អគ្គាធិការដ្ឋាននៃពុទ្ធិកសិក្សាក្នុងព្រះរាជអាណាចក្រ

ទុកជាធិរសិក

[www.elibraryofcambodia.org](http://www.elibraryofcambodia.org)

ក្នុងឱកាសមហាសន្និបាតធ្វើសន្និសីទទូទៅ

នៃពុទ្ធិកសមាគមពិភពលោក

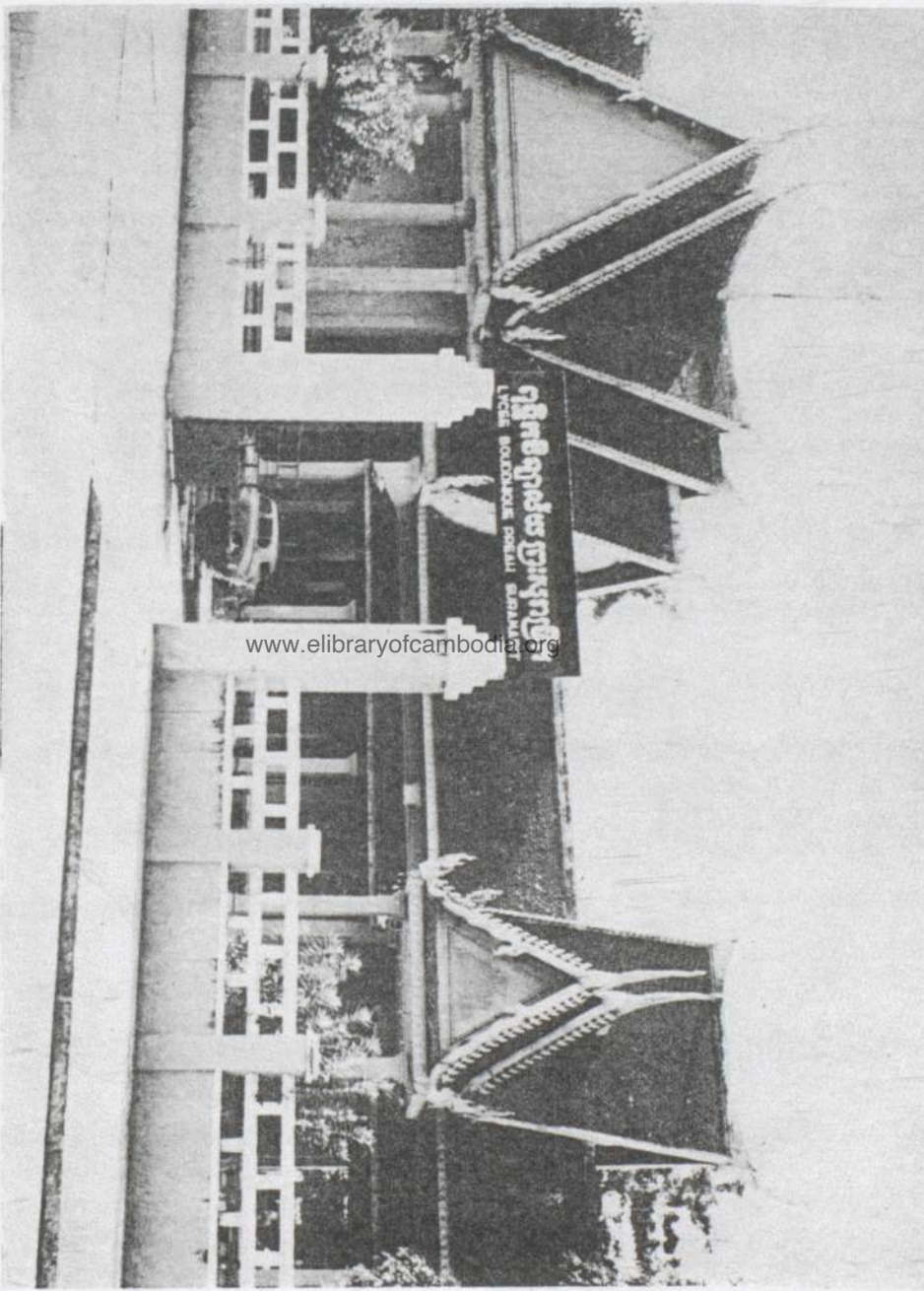
នៅក្រុងភ្នំពេញ ប្រទេសកម្ពុជា

តាំងពីថ្ងៃអាទិត្យ ៥ កើត ដល់ ១៥ កើត ខែកត្តិក ឆ្នាំឆ្លូវត្រីស័ក ព.ស. ២៥០២

គឺតាំងពីថ្ងៃទី ១២ ដល់ទី ២២ ខែវិច្ឆិកា គ.ស. ១៩៦១

[www.eibraryofcambodia.org](http://www.eibraryofcambodia.org)

ស្ថាប័ន ព្រឹទ្ធសញ្ញាណ ប្រចារ្យ  
ភ. ស. ហង់ ធីត - ភ. ស. ទី ១៩១៤



[www.elibraryofcambodia.org](http://www.elibraryofcambodia.org)

# អំពីពុទ្ធិកសិក្សានៅប្រទេសកម្ពុជា

ការរៀបចំពុទ្ធិកសិក្សានៅប្រទេសកម្ពុជា អាចឲ្យសមណសិស្សក្រេប  
 យកចំណេះវិជ្ជាគាន់តែទូលំទូលាយឡើង ទាំងខាងផ្លូវសាសនា ទាំងខាងផ្លូវ  
 លោក ឲ្យមានទស្សនៈតែមួយបែបដូចគ្នាចំពោះព្រះពុទ្ធសាសនា និងការ  
 អនុវត្តន៍ត្រូវគ្នាទូទាំងទីនៃយដែលព្រះបរមគ្រូទ្រង់បានត្រាស់ទុកមក ។ រីឯ  
 ការអប់រំសមណសិស្សតាមទម្រង់តែមួយនេះ ដែលបានទទួលការវិវឌ្ឍន៍ចំរើន  
 រីកសាយទូទៅក្នុងប្រទេស គឺដោយសារតែព្រះបរមរាជបូជិតម្តងនៃព្រះមហា-  
 ក្សត្រ ជាពិសេស តាំងពីរាជ្យព្រះបាទសម្តេចព្រះអង្គខ្ពង់រៀងមក ។ ព្រះ  
 រាជាអង្គនេះទ្រង់ជាករីជាតិ ជាព្រះអគ្គពុទ្ធសាសនូបត្ថម្ភ ទ្រង់បានចាត់  
 ការកសាងវត្តវិហារជាច្រើននៅក្រុងឧដុង្គ ទ្រង់បានបង្កើតការសិក្សាព្រះត្រៃ-  
 បិដក ព្រមទាំងទ្រង់បានបង្រៀនបាលផ្ទាល់ព្រះអង្គផង នៅពេលយប់ៗ  
 ក្នុងរជ្ជវស្សា ។

www.eLibraryofCambodia.org

របៀបការសិក្សាតាំងពីសម័យនោះ រហូតមកដល់ដើមគ្រិស្តសតវត្សរ៍ទី  
 ២០ ជារបៀបទន្ទេញចាំមាត់នៅឡើយ ។ ឯការប្រឡង យូរៗ ទើបមាន  
 ម្តង តាមព្រះរាជានុញ្ញានៃព្រះករុណា ជាម្ចាស់ជីវិតលើត្បូង បន្ទាប់អំពី  
 សេចក្តីស្នើរបស់គណៈសង្ឃ មានឈ្មោះថា «ប្រឡងដេញប្រយោគ» ដែល  
 មានតែវិញ្ញាសាស្ត្រផ្ទាល់មាត់ឲ្យប្រព័ន្ធលើមកជាកាសាខ្មែរតែប៉ុណ្ណោះ ។  
 បេក្ខសមណៈណា អាចប្រែប្រយោគដែលដកស្រង់ចេញពីគម្ពីរធម្មបទចំនួនបី  
 ប្រយោគបាន តាមចំរើលាក់រិតមួយម៉ោងក្នុងមួយប្រយោគ ចំនួនបាលី ២  
 សន្ធិកស្លឹករឹត សមណៈនោះត្រូវបានទទួលហ៊ានជា « មហាបីប្រយោគ » ។

លេខសមណៈណាដែលជាប់ជា «មហាបីប្រយោគ» ហើយអាចសុំចូលប្រឡងយកឋានៈជា «មហាបួនប្រយោគ» រហូតដល់ឋានៈជា «មហាប្រាំបួនប្រយោគ» តទៅទៀតបាន ។

កាលប្រទេសខ្មែរនៅក្នុងអាណាព្យាបាលបារាំង (សន្ធិសញ្ញាចុះថ្ងៃទី ១១ សីហា ១៨៦៣) ពុទ្ធិកសិក្សាមានការរៀបចំជាផ្លូវការក្នុងពេលដំណាលគ្នានឹងការបង្កើតជាលើកដំបូងនូវសាលាបារាំងខ្មែរ ក្នុងព្រះរាជអាណាចក្រ ៖

- គ. ស. ១៩១៤ បានបង្កើតសាលាពុទ្ធិកសិក្សាមួយមានឈ្មោះថា «សាលាបាលី» ដែលខាងក្រោយមកហៅថា «សាលាបាលីជាន់ខ្ពស់» ។

- តាំងពី គ. ស. ១៩៣៣ មក មានបង្កើតសាលាបាលីរឹងទូទៅក្នុងប្រទេស ។ ក្នុងចំណោមសាលាបាលីទាំងនោះ គឺជាសាលាពុទ្ធិកសិក្សាមានសញ្ញាប័ត្រសាលាបាលី - សាលាបាលីជាន់ខ្ពស់ ឬ វិញ្ញាបនប័ត្រសាលាបាលីរឹង, ភាគខ្លះបានធ្វើជាអាចារ្យបង្រៀនក្នុងសាលាបាលីរឹង ភាគខ្លះទៀតបង្រៀនកុមារក្នុងសាលាវត្ត ។ ក្នុងប៉ុន្មានឆ្នាំមុននេះ មានកុមារចំនួនប្រហែល ៨១ ០០០ នាក់ បានចូលរៀនតាមប្រពៃណីក្នុងសាលាវត្តទាំងនោះ ។

ក្នុងសម័យដែលប្រទេសខ្មែរបានឋានៈជាប្រទេសឯករាជ្យតាំងពី គ. ស. ១៩៥៣ មក ព្រះករុណាព្រះបាទសម្តេចព្រះ នរោត្តម - សីហនុរ្យ័ន៍ ទ្រង់មានព្រះរាជបញ្ជាឱ្យចាត់ការរៀបចំការសិក្សាខាងព្រះពុទ្ធសាសនានេះជាថ្មី ដើម្បីឱ្យមានដំណើរស្របទៅតាមកាលៈទេសៈ ៖

- បានរៀបចំពុទ្ធិកសិក្សាឱ្យមានភូមិសិក្សា ៣ ផ្នែកគឺ ពុទ្ធិកឧត្តម -



# សិក្សា ពុទ្ធិកមធម្មសិក្សា និង ពុទ្ធិកបឋមសិក្សា

— បានបង្កើតឲ្យមាន ពុទ្ធិកមហានិទ្ទាស័យព្រះសីហនុរាជ  
 សំរាប់ពុទ្ធិកឧត្តមសិក្សា និង អគ្គាធិការរដ្ឋាននៃពុទ្ធិកសិក្សា ក្នុង  
 ព្រះរាជអាណាចក្រ

— បានកែប្រែកម្មវិធីសិក្សានៅសាលាបាលីជាន់ខ្ពស់ និងសាលាបាលីវិទ្យា  
 មានមុខវិជ្ជាសំរាប់សិក្សាចំរើនជាងគាលមុនជាច្រើន ហើយបានកែប្រែ  
 សាលាបាលីជាន់ខ្ពស់ទៅជា «ពុទ្ធិកវិទ្យាស័យព្រះសុរាម្រឹត» សំរាប់ពុទ្ធិក-  
 មធម្មសិក្សា ទាំងសាលាបាលីវិទ្យាក៏បានកែប្រែទៅជា «សាលាពុទ្ធិកបឋម-  
 សិក្សា» សំរាប់ពុទ្ធិកបឋមសិក្សាវិញ ។



# អគ្គាធិការរដ្ឋាននៃពុទ្ធិកសិក្សា

ក្រុមពិនិត្យត្រួតត្រាគ្រឹះស្ថានពុទ្ធិកសិក្សា មធ្យមសិក្សា និង បឋមសិក្សា ដែលបានកើតឡើងតាមព្រះរាជក្រឹត្យ លេខ ៣៤១ ន.ស. ចុះថ្ងៃទី ២០ - ៦ - ៥៥ ស្ថិតនៅក្រោមការទទួលខុសត្រូវនៃអគ្គាធិការមួយរូប ដែលជ្រើសយកក្នុងចំណោមព្រះសង្ឃរាជគណៈ តែងតាំងឡើងដោយព្រះរាជក្រឹត្យ តាមសេចក្តីស្នើសុំពីរដ្ឋមន្ត្រីក្រសួងធម្មការ និងក្រោយពីសេចក្តីយល់ព្រមនៃសម្តេចព្រះសង្ឃនាយកទាំងពីរគណៈ ។

បុគ្គលិកនៅអមអគ្គាធិការនៃពុទ្ធិកសិក្សា មាន :

- អគ្គាធិការរងពីររូប ជ្រើសយកក្នុងចំណោមសាស្ត្រាចារ្យនៃពុទ្ធិកវិទ្យាល័យ ហើយតែងតាំងតាមក្រុមការងារ ដោយប្រកាសក្រសួងធម្មការ ក្រោយដែលបានទទួលសេចក្តីយល់ព្រមពីសម្តេចព្រះសង្ឃនាយកទាំងពីរគណៈ

- អធិការប្រចាំខែត្រ និង អធិការរងប្រចាំស្រុក : មុខងារទាំងពីរផ្នែកនេះ តម្រូវតាមលំដាប់ទៅលើលោកគ្រូមេគណ និង លោកគ្រូអនុគណៈ នៅអមអគ្គាធិការនៃពុទ្ធិកសិក្សា មានទីប្រឹក្សាបច្ចេកទេសមួយរូប ។ តាមព្រះរាជក្រឹត្យលេខ ៧២៨ ន.ស. ចុះថ្ងៃទី ២៨ - ១១ - ៥៥ ព្រះតេជព្រះគុណព្រះពោធិវិន្យ ហួត-តាត ចាងហ្វាងនៃពុទ្ធិកវិទ្យាល័យព្រះសុរាម្រិត ត្រូវបានតាំងជាអគ្គាធិការនៃពុទ្ធិកសិក្សានៃព្រះរាជអាណាចក្រកម្ពុជា ។

ប្រាក់ចំណាយគ្រប់យ៉ាងសម្រាប់ក្រុមនេះ នៅលើបន្ទុកនៃថវិកាជាតិ ។

អគ្គាធិការនៃពុទ្ធិកសិក្សា បានធ្វើទស្សនាចរពិនិត្យ - ត្រួតត្រាសាលា  
ពុទ្ធិកបឋមសិក្សាក្នុងព្រះរាជអាណាចក្ររៀងរាល់ឆ្នាំ ។

ការត្រួតត្រានេះ ធ្វើឡើងដើម្បីពិនិត្យមើល :

- ដំណើរនៃការសិក្សានៅសាលានីមួយៗ និងការប្រព្រឹត្តទៅនៃ  
សាលាទាំងនោះ,

- ការចំរើននៃថ្នាក់រៀន,
- ការអនុវត្តន៍កម្មវិធីសិក្សា,
- ការប្រើប្រាស់សៀវភៅសិក្សា ។



# ពុទ្ធិកម្មវិធីសិក្សា

សាលាពុទ្ធិកម្មវិធីសិក្សា ដែលបានបើកបង្រៀននៅតាមវត្តនានាក្នុង ក្រុង និងខេត្តក្រៅ បានកើតឡើងតាំងពីឆ្នាំ ១៧៣៣ ហើយមានការរីក ប្រែរៀបចំជាតួជាបន្តបន្ទាប់មក តាមព្រះរាជក្រឹត្យលេខ ៦០៧ ន.ស. ចុះថ្ងៃ ទី ១២ ធ្នូ ១៩៥៧ ។ សាលាពុទ្ធិកម្មវិធីសិក្សាសព្វថ្ងៃមាន ៥៧០ សាលា ក្នុងសាលានីមួយៗ មាន ៣ ថ្នាក់ ហើយចំនួនសិស្សទាំងកិត្តិ - សាមណេរ មាន ១០ ១៥០ រូប ។

ចំនួនអាចារ្យបង្រៀនបានកើនឡើងជាលំដាប់ រហូតមកទល់ឆ្នាំ ១៩៦០- ៦១ នេះ មាន ៧៧៧ រូប ដោយមាន ២១២ រូបជាអាចារ្យមានសញ្ញាប័ត្រ ពុទ្ធិកម្មវិទ្យាល័យ ។

www.eLibraryofCambodia.org  
កម្មវិធីសិក្សា

ការសិក្សានៅសាលាពុទ្ធិកម្មវិធីសិក្សា ជាមូលដ្ឋាននៃការសិក្សានៅ សាលាពុទ្ធិកម្មវិធីសិក្សា ។

មុខវិជ្ជាផ្សេងៗ សម្រាប់សិក្សា ត្រូវបង្រៀនជាភាសាជាតិ ហើយមាន ដូចតទៅនេះ ៖

- វេយ្យាករណ៍បាលី ឬ ធម្មបទ . . . . ពី ៧ ដល់ ៨ ម៉ ក្នុង ១ សីល
- វិទ័យ - ពុទ្ធប្បវត្តិ និងពុទ្ធសាសនា . . . ២ ម៉ោង —
- ភាសាជាតិ : វេយ្យាករណ៍ សរសេរតាមសូត្រ ពាក្យនិងភាសា តែងសេចក្តី អក្សរផ្ចង់ . . . . . ពី ២ ដល់ ៦ ម៉ ក្នុង ១ សីល
- គណិតសាស្ត្រ . . . . . ពី ២ ដល់ ៥ ម៉ —

- ប្រវត្តិសាស្ត្រប្រទេសកម្ពុជា.....១ ម៉ោង      ក្នុង ១ សំណុំ
- ភូមិសាស្ត្រប្រទេសកម្ពុជា.....១ -      -
- វិទ្យាសាស្ត្រ - អនាម័យ..... ពី ២ ដល់ ២៥ ព័ត៌មាន -
- លោកនីតិ..... ១ ម៉ោង      -
- វិជ្ជាកសិកម្មយ៉ាងសង្ខេប..... ៣០ នាទី      -

រយៈកាលនៃការសិក្សានៅសាលាពុទ្ធិកបឋមសិក្សា មានកំណត់ ៣ ឆ្នាំ ក្រោយរយៈកាលនេះ សិស្សអាចចូលប្រឡងយកវិញ្ញាបនប័ត្រពុទ្ធិកបឋមសិក្សាបាន ។

ការឈប់លំហែ នឹង វិស្សមកាល មានកំណត់ដូចគ្នាទាំងអស់ចំពោះ

សាលាពុទ្ធិកសិក្សា គឺ : [www.elibraryofcambodia.org](http://www.elibraryofcambodia.org)

- ថ្ងៃ ៧ នឹង ៨ កើត,
- ថ្ងៃ ៧ នឹង ៨ រោច,
- ថ្ងៃគោរ,
- ថ្ងៃពេញបូណ៌មី,
- ថ្ងៃឆាប់ខែ,
- វិស្សមកាលតូច : ពីថ្ងៃ ១ រោច ដល់ថ្ងៃ ១២ រោច ខែអស្សុជ,
- វិស្សមកាលធំ : ពីថ្ងៃ ១ មីនា ដល់ថ្ងៃ ៣០ មេសា ។

### ការសុំបើកសាលាពុទ្ធិកបឋមសិក្សា

ការសុំបើកសាលាពុទ្ធិកបឋមសិក្សា ត្រូវរំលោភគ្រូចៅអធិការវត្តធ្វើ

ពាក្យសុំ ដោយលោកជាអ្នកទទួលបំរើរងខានសម្ភារៈគ្រប់យ៉ាង ដែលជា  
គ្រឿងចាំបាច់ សម្រាប់បើកសាលានោះ ដូចជា : អាគារ គ្រឿងសង្ហារឹម និង  
ប្រដាប់ប្រដាផ្សេងៗ ទៀត ។

**បុគ្គលិកសិក្សា**- ការតែងតាំងបញ្ជីតក្កដីមុខងារ ជាអាចារ្យបង្រៀន  
នៅសាលាពុទ្ធិកបឋមសិក្សា ត្រូវសម្រេចដោយប្រកាសនីយប័ត្រនៃអគ្គាធិ-  
ការនៃពុទ្ធិកសិក្សា តាមសេចក្តីស្នើសុំពីលោកគ្រូចៅអធិការវត្ត ដោយមាន  
សេចក្តីបញ្ជាក់យល់ព្រមពីរដ្ឋមន្ត្រីក្រសួងធម្មការផង ។ អាចារ្យបង្រៀន  
ទាំងនេះ ត្រូវជ្រើសយកក្នុងចំណោមបញ្ជីតមានសញ្ញាប័ត្រពុទ្ធិកមធ្យម  
សិក្សា ។ ក្នុងកាលៈទេសៈ ដែលពុំសូវសម្បូរណ៍អ្នកមានសញ្ញាប័ត្រនេះ  
បញ្ជីតណា ដែលមានវិញ្ញាបនប័ត្រពុទ្ធិកបឋមសិក្សា ក៏អាចតែងតាំងជាអា-  
ចារ្យបង្រៀនបានដែរ ។

www.elibraryofcambodia.org

ការរៀបចំទូទៅ និង ការរៀបចំខាងបច្ចេកទេស ដើម្បីញ៉ាំងសាលា-  
ពុទ្ធិកបឋមសិក្សាឱ្យមានដំណើរការប្រព្រឹត្តទៅដោយប្រពៃ បិតនៅលើគំនិត  
នៃរដ្ឋមន្ត្រីក្រសួងធម្មការ ។

ការចំរើនក្នុងផ្នែកពុទ្ធិកបឋមសិក្សា ដែលបានសង្កេតឃើញចាប់តាំងពី  
ប្រទេសកម្ពុជាបានឯករាជ្យមក មានលទ្ធផលហួសពីបំណងដែលបានគ្រោង  
ទុកមក ។ ក្នុងមួយឆ្នាំៗ មានចំនួនសិស្សជានិច្ច ២០០០ រូប បានប្រឡង  
ជាប់វិញ្ញាបនប័ត្រពុទ្ធិកបឋមសិក្សា ។ សិស្សណា ដែលមានវិញ្ញាបនប័ត្រ  
នេះហើយ អាចធ្វើពាក្យសុំប្រឡងប្រជែងចូលរៀនក្នុងពុទ្ធិកវិទ្យាល័យព្រះ

សុរាម្រឹតបាន ។ ចាប់តាំងពីឆ្នាំ ១៩៦១ នេះទៅ គ្រឹះស្ថានពុទ្ធិកវិទ្យាល័យ  
ព្រះសុរាម្រឹត មានកន្លែង ១៨០ សម្រាប់ទទួលយកសិស្សដែលបានប្រឡង  
ប្រជែងជាប់ឲ្យចូលរៀនតទៅ ។



# អំពីពុទ្ធិកម្មវិធីសិក្សា

«ពុទ្ធិកម្មវិធីសិក្សាស្រាវជ្រាវ» ជាគ្រឹះស្ថានៃតម្លៃក្នុងព្រះរាជ-  
អាណាចក្រ សម្រាប់ពុទ្ធិកម្មវិធីសិក្សាក្នុងបច្ចុប្បន្ននេះ, កាលដើមមាន  
ឈ្មោះថា «សាលាបាលី», បន្ទាប់មកជា «សាលាបាលីជាន់ខ្ពស់» ។ ការ  
រៀបចំកម្មវិធីសិក្សាជាថ្មី ក៏មានដំណាលគ្នានឹងការកែប្រែឈ្មោះនេះដែរ ។

## សាលាបាលី

១៩១៤ - ១៩២១

គ.ស. ១៩១៤ បានបង្កើតសាលាបាលីជាបណ្តោះអាសន្នក្នុងទីព្រះ  
កែវមរកត ក្រុងភ្នំពេញ ក្រោមព្រះបរមរាជវង្សបុត្រនៃព្រះករុណា ជាអម្ចាស់  
ជីវិត ព្រះបាទសម្តេចព្រះស៊ីសុវត្ថិ (ព្រះរាជប្រកាសលេខ ៨៥ ចុះថ្ងៃទី  
២២ វិច្ឆិកា ១៩១៤) ។ នៅខែវិច្ឆិកា ឆ្នាំ ១៩១៤ មានបើកសម័យប្រឡង  
ប្រជែងរើសសាស្ត្រាចារ្យ ៥ រូប ។ ការជ្រើសរើសសមណសិស្សជាដំបូង  
បានធ្វើនៅខែកុម្ភៈ ឆ្នាំ ១៩១៥ ដោយវិធីប្រឡងប្រជែង ។

### សិស្សចំនួន ៦០ រូបបានចូលសិក្សា :

- នៅថ្នាក់ឆ្នាំទី ១ : ២០ រូប
- ដ- ២ : ២០ រូប
- ដ- ៣ : ២០ រូប

រយៈកាលនៃការសិក្សា បានកំណត់ត្រឹម ៣ ឆ្នាំ ។

កម្មវិធីសិក្សា មានត្រឹមតែការសូត្ររៀនកាសាបាលី មូលវេយ្យា-  
ករណ៍ ប្រែកម្ពុជបុព្វបទផ្កាថា មង្គលត្ថទីបនី បឋមសមន្តប្បាសាទិកា



វិស័យកម្ម និង អភិធម្មតស្ថិតិហៈ ។

នៅ គ. ស. ១៧១៧ មានបើកសម័យប្រឡងចេញយក សញ្ញាប័ត្រ  
សាលាបាលី ជាលើកដំបូង, សមណសិស្ស ១៦ រូប បានប្រឡងជាប់  
មានឋានន្តរៈជាទី «មហា» ។

រហូតដល់ឆ្នាំសិក្សា ១៧២១ :

សាលាបាលីបានជ្រើសរើសសមណសិស្សឱ្យចូលរៀន តាមវិធី  
ប្រឡងប្រជែង ចំនួន ២០ រូប រៀនរាល់ឆ្នាំ សំរាប់ថ្នាក់ឆ្នាំទី ១ ។

- សមណសិស្ស ៤៥ រូប បានប្រឡងជាប់សញ្ញាប័ត្រសាលាបាលី  
តាមកម្មវិធីសិក្សានេះ ។

ដោយហេតុកម្មវិធីសិក្សាបែបនេះ មិនអាចឱ្យសមណសិស្សមានទស្សនៈ

ទូលាយ ដើម្បីនឹងយល់នូវតម្លៃនៃព្រះពុទ្ធសាសនាបាន ទើបមានការរើ  
រៀបចំជាដំបូងនូវរបៀបសិក្សា ហើយកែប្រែឈ្មោះសាលាជា «សាលាបាលី  
ជាន់ខ្ពស់» វិញ ។

### សាលាបាលីជាន់ខ្ពស់

១៩២២ - ១៩៥៥

អំពីទីស្ថាបនា :

- គ. ស. ១៧២២ រាជការបានកសាងអាគារមួយនៅជ្រុងផ្សារសួន  
សម្រាប់សាលាបាលី ហើយបានរើចេញពីទីព្រះវិហារព្រះកែវមរកតមកនៅ  
ទីថ្មីនេះ ដែលសព្វថ្ងៃបានរៀបចំជាមន្ទីរពុទ្ធសាសនបណ្ឌិត្យ និងក្រសួង  
ធម្មការ ។



បានតាំងជាចាងហ្វាននៃសាលាបាលីជាខ្ពស់តាមលំដាប់ ៖

- ព្រះមហាវិមលធម្ម « ថោង » : ១៧១៤ - ១៧២៧
- ព្រះសិរីសម្មតិវង្ស « ឯម » : ១៧២៧ - ១៧៤២
- ព្រះពុទ្ធឃោសាចារ្យ « ជួន-ណាត » : ១៧៤២ - ១៧៤៨

“សម្តេចព្រះសង្ឃនាយកគណៈមហានិកាយសព្វថ្ងៃ”

ព្រះពោធិវង្ស « ហ្លួត-កាតិ » : តាំងពីខែ សីហា ១៧៤៨ រហូតដល់

បច្ចុប្បន្ននេះ ។

ចាងហ្វានរង :

- ព្រះមហាព្រហ្មមុនី « ទេព-អ៊ូ » ពីឆ្នាំ ១៧៤២ រហូតដល់សព្វថ្ងៃនេះ។

កម្មវិធីសិក្សា [www.elibraryofcambodia.org](http://www.elibraryofcambodia.org)

- រយៈកាលនៃការសិក្សា បានកំណត់ត្រឹម ៤ ឆ្នាំ ។

- កម្មវិធីសិក្សា មានការកែប្រែច្រើនលើក ដោយសរុបវិជ្ជាដែលត្រូវបង្រៀនក្នុងសាលាបាលីជាខ្ពស់ស្របទៅតាមវគ្គបំណងនៃការអប់រំក្នុងគោលការណ៍ពុទ្ធិកសិក្សានេះ ដែលប្រាថ្នាឱ្យកិត្តិយសណែនាំយល់នូវអត្ថរសនៃព្រះពុទ្ធសាសនា ដោយបន្ថែមវិជ្ជាផ្សេងៗ ដទៃទៀតខាងផ្លូវលោកលើការសិក្សាភាសាបាលី និងសំស្ក្រឹត ។

វិជ្ជាដែលបង្រៀន មានដូចតទៅនេះ :

- ១- មូលភាសា : បាលី សំស្ក្រឹត
- ២- អក្សរសាស្ត្រខ្មែរក្នុងសាសននិយម និងពាហិរនិយម
- ៣- ប្រវត្តិវិទ្យាបាយ ភាសាសាសនា និងសិល្បៈ នៅប្រទេសខ្មែរ

៤- ប្រវត្តិទូទៅនៃព្រះពុទ្ធសាសនា

៥- គោលនិយមនៃព្រះពុទ្ធសាសនា

៦- ភូមិសាស្ត្រប្រទេសឥណ្ឌូចិន និងប្រទេសជិតខាង ជាពិសេស  
ប្រទេសកាន់ព្រះពុទ្ធសាសនា, ភូមិសាស្ត្រសាកលដោយសង្ខេប, ពូជពង្ស  
មនុស្សនៅចុងបូព៌ាប្រទេស, សាសនា, ការវិវឌ្ឍន៍

៧- ភាសាបារាំង : វាក្យសព្ទ, ការអាន និងការពន្យល់វេយ្យាករណ៍  
វាក្យបរិក្ខន៍

៨- នព្វន្ត

៩- ប្រវត្តិសាសនាសាកលលោក

១០- ប្រវត្តិសាស្ត្រប្រទេសកម្ពុជា និងសម័យបច្ចុប្បន្ននៃសាកល  
លោក

១១- វិទ្យាសាស្ត្រធម្មជាតិ និងអនាម័យ ផ្ដើមរៀនពីឆ្នាំ ១៩៥២ ។

អំពីការប្រឡង :

មានការកែប្រែបទបញ្ញត្តិច្រើនលើក ដោយសរុបចំនួនមុខវិញ្ញាសា មិន  
លើសខ្លះពីគ្នាប៉ុន្មានក្នុងការប្រឡង មានវិញ្ញាសាសរសេរនិងវិញ្ញាសាសរ  
ផ្ទាល់មាត់ ។

ក- ការប្រឡងប្រដាប់ចូលរៀន :

វិញ្ញាសាសរសេរ :

១- អនុពាក្យខ្មែរ

២- ប្រែប្រាស់ជាខ្មែរ ស្រង់ពីគម្ពីរអង្គកថាធម្មបទ

៣- អធិប្បាយធម្មបទគាថា

៤- តែងរឿងនិទាន ។

វិញ្ញាសាស្ត្រផ្ទាល់មាត់ មានត្រឹមតែសម័យប្រឡងចូល ឆ្នាំ ១៩៥២ ៖

១- មូលវេយ្យាករណ៍

២- ពុទ្ធប្រវត្តិ

៣- រឿងពុទ្ធសាសនា

៤- វិន័យ ។

ការប្រឡងប្រជែងជ្រើសរើសសមណសិស្សឲ្យចូលរៀននៅសាលា  
ប្រាសាទខ្ពស់មានបើករៀនរាល់ឆ្នាំ យកតាមចំនួនកន្លែងដែលបានកំរិតទុក  
ជាមុន ដូចមានជាតារាងតទៅនេះ ៖

គ.ស. ១៩២២	ដល់	១៩២៧	:	២៥	កន្លែងក្នុង ១ ឆ្នាំ
-	១៩២៨	-	១៩៣២	:	៣០
-	១៩៣៣	-	១៩៤៣	:	៣៥
-	១៩៤៤	-	១៩៤៦	:	៤០
-	១៩៤៧	-	១៩៥៤	:	១០០
-	១៩៥៥			:	១៥០

ចំនួនបេក្ខសមណៈសុំប្រឡងចូលមានពី ១០០ រូបដល់ ១៦០ រូប ពី  
គ.ស. ១៩២២ ដល់ គ.ស. ១៩៣២ ។ តាំងពីបានបង្កើតសាលាពុទ្ធិក  
បឋមសិក្សា គ.ស. ១៩៣៣ មក បេក្ខសមណៈមានចំនួនកាន់តែកើនឡើង

តាំងពីជាង ២០០ រួច ដល់ជិត ២.០០០ រូបក្នុងមួយឆ្នាំ។ ជាហេតុនាំឲ្យបង្កើន  
បន្ទប់ថ្នាក់ឆ្នាំទី ១ នេះជាពីរបន្ទប់ ពីគ.ស. ១៩៤៧ ដល់ ១៩៥៤, ជា ៣ បន្ទប់  
ពីគ.ស. ១៩៥៥ - ១៩៦០ ។

ក្រៅអំពីសមណសិស្សដែលជ្រើសរើសដោយការប្រឡងនេះ សាលា  
បាលីជាន់ខ្ពស់បានទទួលព្រះសង្ឃពីប្រទេសក្រៅ គឺកម្ពុជាក្រោម លាវ ឲ្យ  
ចូលមកសិក្សាចំនួន ២០ អង្គរៀនរាល់ឆ្នាំ តាំងពីឆ្នាំ ១៩៤២ ដរាបមក ជា  
សិស្សស្តាប់ស្រាវជ្រាវ (ពីគ.ស. ១៩៤០ ដល់ ១៩៥១) រួចជាសិស្សពេញទី  
(ពីឆ្នាំ ១៩៥២ រៀនមក); សមណសិស្សពីប្រទេសលាវ មិនបានសុំចូល  
សិក្សាតាំងពីគ.ស. ១៩៦០ ទៀតឡើយ ។

**ខ- ការប្រឡងចេញ :**

[www.elibraryofcambodia.org](http://www.elibraryofcambodia.org)

លុះចប់ការសិក្សាគ្រប់៤ ឆ្នាំ សមណសិស្សត្រូវប្រឡងចេញយកសញ្ញា-

ប័ត្រ ហៅថា : **សញ្ញាប័ត្រសាលាបាលីជាន់ខ្ពស់ ។**

មុខវិញ្ញាសាប្រឡងចេញ មានដូចតទៅ ៖

**វិញ្ញាសាសរសេរ**

- ១- ប្រែបាលីរៀនសេចក្តីជាខ្មែរ
- ២- ប្រែសំស្ក្រឹត អក្សរទេវនាគរីជាខ្មែរ
- ៣- ប្រែពីខ្មែរទៅជាភាសាបាលី
- ៤- អធិប្បាយសេចក្តីក្នុងព្រះវិន័យ ឬ ព្រះអភិធម្ម
- ៥- ប្រែពីខ្មែរទៅជាភាសាបាលី
- ៦- តែងសេចក្តីជាភាសាបាលី ។

### វិញ្ញាសាស្ត្រ :

មានគ្រឹមសម័យប្រឡង គ. ស. ១៩៥៣

- ១- ប្រែពន្យល់សំស្ក្រឹតទេវនាគរី សរសេរជាអក្សរខ្មែរអក្សរឡាតាំង
- ២- សំនួរអំពីសាសនា - ការចនាបុណ្យណក្នុងកម្ពុជរដ្ឋ
- ៣- ពុទ្ធប្បព្វគិ ឱ្យស្រុតបាលីភិក្ខុប្បវត្តិមោក្ខ - សួរសេចក្តី
- ៤- ប្រវត្តិសាសនានានា
- ៥- អក្សរសាស្ត្រខ្មែរ
- ៦- សំនួរអំពីភូមិសាស្ត្រ ភូមិភាសាខាងកើត និងជ្រោយឥណ្ឌូចិន
- ៧- សន្ទនាជាបារាំង
- ៨- សំនួរខាងលេខទន្ធកូន
- ៩- សន្ទនាជាភាសាបាលី

www.eibraryofcambodia.org

១០- សំនួរខាងពិនិត្យវិភាគរដ្ឋការ នយោបាយ និងការចំរើនកម្ពុជា

#### សម័យបច្ចុប្បន្ន

១១- សំនួរអំពីចរិយាសាស្ត្រ និងលោកនីតិ ។

បានលុបវិញ្ញាសាស្ត្រផ្ទាល់មាត់ក្នុងការប្រឡង ហើយបានបង្កើនមុខ

វិញ្ញាសាសរសេរ ដោយអនុវត្តតាមព្រះរាជក្រឹត្យលេខ ១០៣ ន.ស. ចុះថ្ងៃ

ទី ១៧ មីនា ១៩៥២ : - ប្រឡងចូលពី ១៩៥៣ ដល់ ១៩៥៥, វិញ្ញាសា

សរសេរទាំងអស់ ៨ មុខ គឺបន្ថែមការគិតចតុព្វិធិលេខ តែងសេចក្តីខ្មែរ;

- ប្រឡងចេញពី ១៩៥៤ ដល់ ១៩៥៨ : វិញ្ញាសាទាំងអស់ ១៣ មុខ

គឺមានបន្ថែមតែងសេចក្តីជាភាសាបារាំង ចំណោទក្នុងចតុព្វិធិលេខ វិទ្យា-

សាស្ត្រធម្មជាតិ នឹងអនាម័យ ។

មកគ្រឹម គ.ស. ១៩៥៨ សមណសិស្សទាំងអស់ ១.៤២៥ រូប បាន  
ប្រឡងជាប់សញ្ញាប័ត្រសាលាបាលីជាន់ខ្ពស់ តាមកម្មវិធីសិក្សានេះ មាន  
ឋាននូវៈជា «មហាឧត្តមវិជ្ជា» ។

សមណសិស្សស្តាប់សូត្រចំនួន ៥៤ រូបទៀត បានទទួលសិក្សាប័ត្រ  
បញ្ជាក់ការសិក្សាគ្រប់រយៈ ៤ ឆ្នាំ ។

ការសិក្សានៅសាលាបាលីជាន់ខ្ពស់ រីកចំរើនកើនជាងសម័យមុនច្រើន  
ដោយការប្រាស្រ័យទាក់ទងជាមួយនឹងពុទ្ធសាសនាបណ្ឌិត្យផង ។

សៀវភៅពប់រយមុខ តាំងពីវចនានុក្រមខ្មែរ ព្រះត្រៃបិដក សៀវភៅ  
ខាងព្រះពុទ្ធសាសនា ខាងអករសាស្ត្រ ។ល។ បានផ្សាយចេញដោយ  
សារវតមានការសិក្សាក្នុងសាលាបាលីជាន់ខ្ពស់នេះ ជាហេតុនាំឲ្យមានកិត្តិ  
ស័ព្ទល្បីល្បាញទៅដល់ប្រទេសនានាក្នុងរឿងព្រះពុទ្ធសាសនានៅប្រទេសខ្មែរ ។

លុះប្រទេសខ្មែរបានឋានៈជាប្រទេសឯករាជ្យហើយ គណកម្មការមួយ  
បានតាំងឡើង ដើម្បីពិនិត្យនិងរៀបចំកម្មវិធីពុទ្ធិកម្មធម្មសិក្សា ។

សាលាបាលីជាន់ខ្ពស់ដែលបានប្រែឈ្មោះថា « ពុទ្ធិកវិទ្យាល័យព្រះ  
សុរាម្រឹត » តាមព្រះរាជក្រឹត្យលេខ ៣៨៨ ន.ស. ចុះថ្ងៃទី ២ កក្កដា គ.ស.  
១៩៥៥ មានរបៀបរៀបចំថ្មី នឹងកម្មវិធីសិក្សាថ្មី រហូតដល់សព្វថ្ងៃ ។



# ពុទ្ធិកវិទ្យាល័យព្រះសុរាម្រឹត

ពុទ្ធិកវិទ្យាល័យព្រះសុរាម្រឹត ស្ថិតនៅក្រោមព្រះរាជាធិបតីភាពដ៏ខ្ពង់ខ្ពស់នៃព្រះមហាក្សត្រ ។

ការរៀបចំរបៀបសិក្សាថ្មី តាមព្រះរាជក្រឹត្យលេខ ២៦៥ ន. ស. ចុះថ្ងៃទី ១៤ ឧសភា ឆ្នាំ ១៩៥៥ មានគោលបំណងដើម្បី :

- ញ៉ាំងការប្រតិបត្តិតាមព្រះពុទ្ធសាសនា ឲ្យមានថាមភាពខ្លាំងក្លាឡើង
- ជំរុញចិត្តស្រឡាញ់វប្បធម៌និងអារ្យធម៌ជាតិឲ្យមានសន្ទុះឡើង
- បណ្តុះបណ្តាលសិស្សនានានៃមនុស្សជាតិ ដោយឲ្យសមណសិស្សស្គាល់នូវវប្បធម៌ - អារ្យធម៌របស់ប្រទេសនានា
- អប់រំប្រាជ្ញានិងសុខាភិបាលឲ្យក្រសាយចំរើនឡើងដោយសុខដុម
- ហ្វឹកហ្វឺនសមណសិស្សឲ្យមានសមត្ថភាពអាចនឹងបន្តការសិក្សានៅ

ពុទ្ធិកមហាវិទ្យាល័យព្រះសីហនុរាជបុរាណ ។

## ការត្រួតត្រា - បុគ្គលិក

- គ្រឹះស្ថានស្ថិតនៅក្នុងការត្រួតត្រាផ្ទាល់នៃក្រសួងធម្មការ ។  
ចំណាយគ្រប់យ៉ាងដើម្បីញ៉ាំង អាគារសិក្សានេះឲ្យប្រព្រឹត្តទៅនៅក្នុងបន្ទុកនៃថវិកាជាតិ ។ មានក្រុមប្រឹក្សាភិបាលមួយ សម្រាប់ពិនិត្យដំណើរការប្រព្រឹត្តទៅនៃពុទ្ធិកវិទ្យាល័យព្រះសុរាម្រឹត មានសមាសភាពដូចតទៅនេះ :

- រដ្ឋមន្ត្រីក្រសួងធម្មការ ឬអ្នកតំណាង . . . . . ជាប្រធាន
- តំណាងសន្និដ្ឋានយកគណៈមហានិកាយ . . . . . ជាសមាជិក

- ភំណា ងសង្ឃនាយកគណៈធម្មយុត្តិ . . . . . ជាសមាជិក
- ចាងហ្វានពុទ្ធិកវិទ្យាល័យព្រះសុរាម្រឹត . . . . . —
- សាស្ត្រាចារ្យ ព រូប . . . . . —
- សាស្ត្រាចារ្យចាត់អំពីរដ្ឋមន្ត្រីក្រសួងសិក្សាធិការជាតិ ១ រូប —

ក្រុមប្រឹក្សាភិបាលត្រូវរួមប្រជុំមួយដងក្នុងមួយឆ្នាំ ក្រោយពេលដែលប្រឡងចេញរួច ដើម្បីនឹងពិនិត្យអំពីលទ្ធផលនៃការសិក្សាក្នុងឆ្នាំដែលទើបកន្លងផុតទៅ ហើយធ្វើសេចក្តីស្នើសុំឲ្យពិនិត្យជាថ្មីនូវកម្មវិធីសិក្សាវិទ្យាល័យ និងសេចក្តីណែនាំផ្សេងៗ ដែលយល់ឃើញថាគួរលើកយកមកពិនិត្យដើម្បីជាមតិធ្វើឲ្យគ្រឹះស្ថាន មានដំណើររៀបរយអាចសម្រេចលទ្ធផលបានល្អប្រសើរឡើង ។

www.elibraryofcambodia.org

ឯកិច្ចចាត់ការក្នុងគ្រឹះស្ថានសិក្សាជាតិរាល់ :

- ចាងហ្វាន ១ រូប : ព្រះរោងចក្រ ហ្គតិ-ភាតិ
- ចាងហ្វានរង ១ រូប : ព្រះមហាព្រហ្មមុនី ទេព-អ៊ុ

ដោយមានចាងហ្វានការសិក្សា ១ រូប នឹងអនុរក្សជួយបំពេញមុខងារផង ។

បុគ្គលិកសាស្ត្រាចារ្យមាន :

- មួយផ្នែកជាសាស្ត្រាចារ្យបញ្ចវគ្គចំនួន ៤ អង្គ នឹងជាបុគ្គលិកក្នុងក្រុមខ័ណ្ឌសាស្ត្រាចារ្យគ្រហស្ថ ចំនួន ៧ រូប បង្រៀនបាលី សំស្ក្រឹត-ខ្មែរ និងអង់គ្លេស
- មួយផ្នែកទៀត ជាសាស្ត្រាចារ្យដែលក្រសួងសិក្សាធិការជាតិបានផ្តល់

ឲ្យមកមានចំនួន ៤ រូប បង្រៀនភាសា បារាំង គណិតសាស្ត្រ ប្រវត្តិសាស្ត្រ ភូមិសាស្ត្រ ។

ក្នុងបច្ចុប្បន្ននេះ ដោយនៅមានការខ្វះបុគ្គលិក ពុទ្ធិកវិទ្យាល័យព្រះសុរាម្រឹត គ្រូវិភាគសាស្ត្រ ចារ្យមធ្យមសិក្សាមកបង្រៀននូវវិជ្ជាគណិតសាស្ត្រ វិទ្យាសាស្ត្របុរេនិយមនឹង គឺមី ថ្នាក់លើទាំងឡាយ ងារង្វាន់ម៉ោង ។

ក្នុងក្របខណ្ឌជាកិច្ចបរិច្ឆាវផ្នែកវប្បធម៌ អង្គការជាតិបរទេសបានជួយផ្តល់មកឲ្យពុទ្ធិកវិទ្យាល័យនូវសាស្ត្រាចារ្យខ្វះសម្រាប់បង្រៀន :

- ភាសាអង់គ្លេស ១ រូប ពីមូលនិធិអាស៊ី
- ភាសាបារាំង ២ រូប ពីបេសកកម្មវប្បធម៌បារាំងសេស
- ភាសាសំស្ក្រឹត ១ រូប ពីស្ថានទូតឥណ្ឌា ។

www.elibraryofcambodia.org

### ការប្រឡងប្រជែងចូលរៀន

រាល់តែឆ្នាំ ពុទ្ធិកវិទ្យាល័យព្រះសុរាម្រឹត បើកឲ្យសមណសិស្សដែលមានវិញ្ញាបនប័ត្រពុទ្ធិកបឋមសិក្សា ប្រឡងប្រជែងចូលរៀន ។

ការប្រឡងប្រជែងមានតែមុខវិញ្ញាសាសរសេរដូចតទៅនេះ :

- ១— ប្រែបាលីជាខ្មែរ មានសំនួរ
- ២— សរសេរតាមសូត្រខ្មែរ មាន ឬ ឥតសំនួរ ឬ តែងសេចក្តីខ្មែរ
- ៣— ប្រស្នាវិន័យ
- ៤— ចំណោទក្នុងចតុក្កិលេខ ។

### កម្មវិធីសិក្សា

កម្មវិធីសិក្សាបានរៀបចំ ស្របទៅតាមគោលបំណងនៃការអប់រំក្នុង គ្រឹះស្ថាន ហើយអាស្រ័យតាមគោលការណ៍ដូចតទៅនេះ :

— រក្សាដំណែលកម្មវិធីសិក្សាទាំងស្រុង ក្នុងការបង្រៀនបាលី និង សំស្ក្រឹត ដែលជាមូលដ្ឋានសំខាន់មួយ ដើម្បីស្គាល់នូវភាសានិងវប្បធម៌ជាតិ ឲ្យជ្រៅជ្រះ

— ដំឡើងកម្មវិធីមានលំនាំជាមធ្យមសិក្សា ដោយបញ្ចូលមុខវិជ្ជា ថ្មីខ្លះ មានព័ជគណិត វេទគណិត វិទ្យាសាស្ត្ររូបនិយម គីមីផង ដោយ កែប្រែកម្មវិធីខាងប្រវត្តិសាស្ត្រ ភូមិសាស្ត្រ វិទ្យាសាស្ត្រធម្មជាតិ និង អនាម័យផង

www.elibraryofcambodia.org

— ប្រើភាសាជាតិជាយានភាសា ក្នុងការបង្រៀនមុខវិជ្ជាទាំងអស់ លើកលែងតែក្នុងមុខវិជ្ជាបាក់ទំនងនឹងអង្គគ្រួសចេញ ។

តារាងមុខវិជ្ជាបង្រៀនក្នុងថ្នាក់នីមួយៗ និងចំនួនម៉ោងក្នុង ១ អាទិត្យ :

មុខវិជ្ជា	ចំនួនម៉ោងក្នុងមួយអាទិត្យ				
	ថ្នាក់ឆ្នាំទី ១	ថ្នាក់ឆ្នាំទី ២	ថ្នាក់ឆ្នាំទី ៣	ថ្នាក់ឆ្នាំទី ៤	
មូលកាសា	បាលី	៤ ម"	៦ ម"	៥ ម"	៥ ម"
	សំស្ក្រឹត		៣ ម"	៣ ម"	៣ ម"
ភាសាជាតិ		២ ម"	២ ម"	២ ម"	២ ម"

ជីវភាសា	អង់គ្លេស	៥ ម	៥ ម	៥ ម	៤ ម
	បារាំង	៤ ម	៤ ម	៤ ម	៤ ម
ប្រវត្តិសាស្ត្រ		២ ម	១ ម	១ ម	២ ម
ភូមិសាស្ត្រ		១ ម	១ ម	១ ម	១ ម
គណិតសាស្ត្រ		៥ ម	៤ ម	៤ ម	៤ ម
វិទ្យាសាស្ត្រ	ធម្មជាតិ	២ ម	១ ម	១ ម	១ ម
	រូបនិយម		២ ម	១ ម	១ ម
	គីមី		១ ម	១ ម	១ ម
លោកនីតិ		១ ម			១ ម
វិជ្ជាទូទៅ : ប្រវត្តិ				១ ម	
សាសនាព្រះពុទ្ធសាសនា					១ ម
បូករួម.....		៣០ ម	៣០ ម	៣០ ម	៣០ ម

www.elibraryofcambodia.org

### ការប្រឡងចេញ

លុះចប់ការសិក្សាគ្រប់រយៈ ៤ ឆ្នាំហើយ សមណសិស្សត្រូវប្រឡង  
យកសញ្ញាប័ត្រហៅថា « សញ្ញាប័ត្រពុទ្ធិកម្មវិទ្យាសិក្សា » ។

ការប្រឡងនេះមានតែវិញ្ញាសាសរសេរដូចតទៅនេះ :

- ១— ប្រែបាលីជាខ្មែរ ឬ ផ្សេង រយៈពេល ..... ២ ម៉ោង
- ២— ប្រែសំស្ក្រឹតជាខ្មែរ — ..... ២ ម៉ោង
- ៣— ប្រែបារាំងឬ អង់គ្លេសជាខ្មែរ ឬផ្សេង ..... ២ ម៉ោង
- ៤— អធិប្បាយព្រះវិន័យ ឬ ព្រះអភិធម្ម ..... ៣ ម៉ោង

- ៥— ប្រវត្តិសាស្ត្រ - ភូមិសាស្ត្រ ..... ២ ម៉ោង
- ៦— គណិតសាស្ត្រ ..... ២ ម៉ោង
- ៧— { វិ. ធម្មជាតិ - អនាម័យ  
      { រូបនិយម - គីមី ..... ២ ម៉ោង ។

ព្រះរាជក្រឹត្យ លេខ ២០៦ ន.ស. ចុះថ្ងៃទី ២២ ឧសភា ឆ្នាំ ១៩៦០ បាន  
អនុញ្ញាតបើកឲ្យមានសម័យប្រឡងយកសញ្ញាប័ត្រពុទ្ធិកម្មធរ្យមសិក្សាពីរលើក  
ក្នុងមួយឆ្នាំ ។

### ស្តីពី

បំណុលសិស្ស និង [www.libraryofcambodia.org](http://www.libraryofcambodia.org) និង បញ្ជី គាំទ្រមានការ  
រៀបចំពុទ្ធិកម្មធរ្យមសិក្សាមក ៖

ឆ្នាំសិក្សា	បំណុលសិស្សថ្មី	បំណុលបន្តបំរៀន	សរុប បំណុលសិស្ស	សញ្ញាប័ត្រពុទ្ធិកម្មធរ្យមសិក្សា	
				បំណុលបេក្ខសមណៈ	ជាប់
១៩៥៥ - ៥៦	១៥៧	៩	៥៥៧		
១៩៥៦ - ៥៧	១៥០	១០	៦១០		
១៩៥៧ - ៥៨	១៦៦	១១	៦៥០		
១៩៥៨ - ៥៩	១៧៤	១២	៦៦៦	១៤៧	៥១៧
១៩៥៩ - ៦០	១៧០	១២	៧០៥	{ លើកទី ១ - ១៩៦	១១២
				{ - ទី ២ - ៧៧	១២
១៩៦០ - ៦១	១៥៦	១២	៦៥៦	{ លើកទី ១ - ២១៨	៦៦០
				{ - ទី ២ - ៥៣	២
១៩៦១ - ៦២	១៨៤	១៣	៦៨០		

សេចក្តីសន្និដ្ឋាន

ការរៀបចំពុទ្ធិកសិក្សាឲ្យមានជាកូមិសិក្សាបី នឹងកម្មវិធីប្រសើររបស់ខ្មែរ  
នាំឲ្យមានសេចក្តីចំរើនឥតប្រមាណ ។ ការណែនាំសមណសិស្សនោះ  
ពុទ្ធិកសិក្សាឲ្យស្គាល់ខ្លួនវិជ្ជាទាំងឡាយដែលមានក្នុងសម័យបច្ចុប្បន្ន នឹងឲ្យ  
ស្គាល់ខ្លួនវិជ្ជាធម៌-ការរួមនៃប្រទេសនានា ទាំងនេះជាកំឡាំងមួយអាចបន្ថែម  
ទៅលើលក្ខណៈវិទ្យាសាស្ត្រនិងលក្ខណៈមនុស្សជាតិដែលមានជាលំអានក្នុង  
ព្រះពុទ្ធសាសនាស្រាប់ ។

សមណសិស្សដែលប្រឡងជាប់សញ្ញាបត្រពុទ្ធិកមរម្យសិក្សា ហើយ  
ដែលមិនត្រូវបានចូលបន្តការសិក្សានៅពុទ្ធិកមហាវិទ្យាល័យទៀតទេ សមណ  
សិស្សនោះតែងត្រឡប់ទៅកាន់វត្តកំណើតវិញ ដូចបង្រៀនក្នុងសាលា  
ពុទ្ធិកបឋមសិក្សា [www.elibraryofcambodia.org](http://www.elibraryofcambodia.org) តិច ។ សមណាចារ្យនោះ  
ដោយបានសិក្សាអស់ថ្ងៃរវេលា ៤ ឆ្នាំ នៅពុទ្ធិកវិទ្យាល័យព្រះសុរាម្រិត មាន  
ចំណេះវិជ្ជានឹងការអប់រំគ្រប់គ្រាន់ល្អមិនបំពេញករណីយកិច្ចក្នុងឋានៈជាអ្នក  
ផ្សាយព្រះពុទ្ធសាសនា ព្រមទាំងជួយណែនាំឧបាសក-ឧបាសិកា ដែល  
តែងតែចូលមកពិគ្រោះសាកសួរសព្វកិច្ចការជាធម្មតា ។

ព្រះពុទ្ធសាសនា ជាសាសនាតែងដឹកនាំមនុស្សជាតិឲ្យមានវិរយភាព  
និងមេត្តាចិត្ត ដើម្បីកែសភាពដើមរបស់មនុស្សឲ្យប្រែក្លាយទៅជាសភាព  
ដ៏សមរម្យល្អក្នុងសង្គមមនុស្ស ។ ព្រះពុទ្ធសាសនាគឺពុទ្ធារាជានេះហើយ  
ដែលបានជ្រួតជ្រាបក្នុងសន្តានចិត្តនៃពុទ្ធបរិស័ទទាំងឡាយ ទាំងព្រះសង្ឃ  
ទាំងគ្រហស្ថ ដរាបដល់បានធ្វើពលិកម្មគ្រប់យ៉ាង ដើម្បីរក្សាកេរ្តិ៍ដំណែល  
របៀបធម៌ជាតិ និងសន្តិភាពឲ្យបានគង់វង្សប្រយោជន៍ជាស្ថាពរតរៀងទៅ ។

[www.elibraryofcambodia.org](http://www.elibraryofcambodia.org)



**Aperçu sur**

**L'ENSEIGNEMENT DU BOUDDHISME  
AU CAMBODGE**

(Edité par le Service d'inspection et de contrôle des  
Etablissements d'enseignement du Bouddhisme)

[www.elibraryofcambodia.org](http://www.elibraryofcambodia.org)

**EN SOUVENIR**

de la CONFERENCE GENERALE de L'ASSOCIATION  
MONDIALE du BOUDDHISME

organisée à PHNOM-PENH — Cambodge — du 12 au 22 Novembre 1961

[www.elibraryofcambodia.org](http://www.elibraryofcambodia.org)

# L'ENSEIGNEMENT DU BOUDDHISME AU CAMBODGE

---

L'organisation de l'enseignement du Bouddhisme au Cambodge, tout en permettant aux moines d'acquérir des connaissances de plus en plus approfondies, a contribué à créer une unité de vue quant à l'interprétation de la Doctrine et à l'application des préceptes moraux édictés par le Vénéré Maître. Si cette identité de formation des religieux a pu s'étendre à travers le Royaume, cela est dû à l'action Royale religieuse poursuivie notamment depuis le règne de Sa Majesté ANG DUONG, poète national, adepte fervent qui organisait l'enseignement du Tripitaka dans plusieurs monastères qu'Elle fit construire à Oudong, donnait Elle-même des cours de Pâli pendant la période de "retraite des moines".

L'enseignement était, jusqu'au début du 20<sup>e</sup> siècle, resté oral. De temps à autre se déroulait, sous la Haute Tutelle de Sa Majesté le Roi, sur la proposition de l'Ordre des moines, un examen qui ne comportait que des épreuves orales de traduction de Pâli en Khmer. Le titre de "Moha buon prâyôk" [www.libraryofcambodia.org](http://www.libraryofcambodia.org) était accordé à tout candidat qui pouvait traduire devant un jury d'examen, trois fragments de texte pâli tirés du Dhammapada, une heure étant accordée pour la traduction de chaque fragment d'une longueur de deux feuilles de latanier; les titulaires pouvaient se présenter ensuite à l'examen pour l'obtention du titre suivant de "Moha buon prâyôk" jusqu'au titre de "Moha pram buon prâyôk".

Sous le Protectorat français (établi sur le Cambodge par le Traité du 11 Août 1863), parallèlement à la mise en place des premiers Etablissements d'enseignement franco-khmer, l'Enseignement du Bouddhisme fut l'objet d'une organisation officielle; le Cambodge vit naître, en 1914, à Phnom-Penh "l'Ecole de Pâli", dénommée par la suite "Ecole Supérieure de Pâli", et en 1933, dans toute l'étendue du Royaume des "Ecoles Élémentaires de Pâli". Parmi les moines diplômés ou certifiés des Ecoles de Pâli, les uns enseignent dans les Ecoles Élémentaires de Pâli, les autres assurent l'enseignement traditionnel dans les "Ecoles de pagodes" réunissant dans ces dernières années un effectif global de 81.000 enfants.

Depuis l'accession du Cambodge à l'Indépendance (1953), l'enseignement du Bouddhisme a subi une réforme importante suivant les Hautes Instructions de Sa Majesté NORODOM SIHANOUK VARMAN : - l'enseignement comporte trois cycles, cycle primaire, cycle secondaire et cycle supérieur du Bouddhisme,

- l'Université Preah Sihanouk Raj a été fondée,
- un Service d'inspection et de contrôle des Etablissements d'Enseignement du Bouddhisme a été créé,
- les programmes d'enseignement à l'Ecole Supérieure de Pâli et dans les Ecoles Elémentaires de Pâli ont été refondus en vue de permettre l'acquisition des connaissances plus approfondies,
- l'Ecole Supérieure de Pâli a été transformée en Lycée Bouddhique Preah Suramarit, et les Ecoles Elémentaires de Pâli en "Ecoles Primaires Bouddhiques".

---

## L'INSPECTION GÉNÉRALE DE L'ENSEIGNEMENT DU BOUDDHISME

[www.elibraryofcambodia.org](http://www.elibraryofcambodia.org)

Le Service d'Inspection et de contrôle des Etablissements d'Enseignement Supérieur, Secondaire et Primaire du Bouddhisme créé par Kret n° 341-NS du 20-6-55, est assuré par un Inspecteur Général choisi parmi les Râjâgana et nommé par Kret sur la proposition du Ministre des Cultes après l'avis du Chef des deux Ordres.

L'Inspecteur Général est assisté :

— de deux Inspecteurs Généraux adjoints choisis parmi les Professeurs de l'Enseignement Secondaire du Bouddhisme et nommés à la tête de chaque région d'inspection par Prakas du Ministre des Cultes et après l'avis du Chef des deux Ordres.

— des Inspecteurs provinciaux et des sous-Inspecteurs de Srok, — ces deux dernières fonctions étant confiées respectivement au Mékon et Anoukon.

Il est placé en outre, auprès de l'Inspecteur Général, un Conseiller technique.

Par Kret n° 728-NS du 28-11-55, le Vénérable HOUT-TATH, Proviseur du Buddhika Vidyalay Preah Suramarit, est nommé

Inspecteur Général de l'Enseignement du Bouddhisme du Royaume.

Le Budget National supporte toutes dépenses concernant le Service d'Inspection.

Des tournées d'inspection ont été régulièrement effectuées par le Vénérable Inspecteur Général dans les Ecoles Primaires Bouddhiques du Royaume.

L'inspection porte principalement sur :

- le niveau de l'enseignement donné dans chaque école et son bon fonctionnement,
- l'importance des classes,
- l'application des programmes d'enseignement,
- l'emploi des livres scolaires.

---

## L'ENSEIGNEMENT PRIMAIRE

### DU BOUDDHISME

[www.elibraryofcambodia.org](http://www.elibraryofcambodia.org)

Les Ecoles Primaires Bouddhiques, mises sur pied en 1933 et réorganisées par Kret n° 607-NS du 12 Décembre 1957, fonctionnent dans divers monastères de la Capitale et de l'Intérieur. L'Enseignement est actuellement donné dans 590 Ecoles à trois classes réunissant un effectif de 10.150 élèves.

L'effectif des Moines-Instituteurs s'élève en 1960-61 à 799, dont 212 diplômés du Lycée Bouddhique Preah Suramarit.

Régime d'Etudes.— L'Enseignement primaire est la base de l'Enseignement secondaire du Bouddhisme. Les disciplines fixées ainsi qu'il suit sont enseignées en langue nationale :

- |  |                        |      |
|--|------------------------|------|
| — Grammaire Pâli et Dhammapada . . . . .                         | de 7 à 8 h par semaine |      |
| — Vinay Buddhappannatti et Doctrine B. . . . .                   | 2 h                    | —id— |
| — Langue nationale : grammaire, orthographe, rédaction . . . . . | de 4 à 6 h             | —id— |
| — Calcul . . . . .   | de 4 à 5 h             | —id— |
| — Histoire du Cambodge . . . . .                                 | 1 h                    | —id— |
| — Géographie du Cambodge . . . . .                               | 1 h                    | —id— |

- Sciences et Hygiène . . . . . de 2 à 2h 30 —id—
- Instruction civique . . . . . 1 h —id—
- Notions théoriques d'agriculture . . . 30 minutes —id—

La durée des études dans les Ecoles Primaires Bouddhiques est fixée à trois ans au bout desquels les élèves pourront se présenter à l'examen du « Certificat d'Etudes Primaires du Bouddhisme ».

Le régime des congés et vacances scolaires, comme dans tous les Etablissements d'enseignement du Bouddhisme du Royaume, est fixé comme suit : — les 7<sup>e</sup>, 8<sup>e</sup>, 14<sup>e</sup> et 15<sup>e</sup> jour de la lune croissante et de la lune décroissante du mois lunaire.

— Petites vacances : du 1<sup>er</sup> au 14<sup>e</sup> jour de la lune croissante du mois de Assoch.

— Grandes vacances : du 1<sup>er</sup> Mars au 30 Avril.

**Ouverture de l'Ecole Primaire Bouddhique.** — Celle-ci fait l'objet d'une demande formulée par le Chef du Monastère qui se charge de toute organisation matérielle nécessaire : local, mobilier, matériel d'enseignement etc... [www.elibraryofcambodia.org](http://www.elibraryofcambodia.org)

**Personnel Enseignant.** — Toute nomination aux fonctions de Moines-Instituteurs dans les Ecoles Primaires Bouddhiques, est prononcée, sur proposition du Chau-Athicar, par Prakâsanîyabâtr (Brevet de nomination) de l'Inspecteur Général avec approbation du Ministre des Cultes. Les Moines-Instituteurs sont choisis parmi les Diplômés de l'Enseignement Secondaire du Bouddhisme, et parmi les Certifiés de l'Ecole Elémentaire de Pâli.

L'organisation générale et technique pour le bon fonctionnement de l'Enseignement Primaire du Bouddhisme est confiée à l'initiative du Ministre des Cultes.

Le progrès constaté depuis ces dernières années dans l'Enseignement Primaire du Bouddhisme est au-delà de ce qu'on pouvait prévoir. Plus de deux mille élèves sortent chaque année de ces Ecoles, pourvus du « Certificat d'Etudes Primaires du Bouddhisme », les titulaires du dit certificat peuvent, sur leur demande, se présenter au Concours d'entrée au Lycée Bouddhique Preah Suramarit, 180 places étant réservées chaque année.

---

## L'ENSEIGNEMENT SECONDAIRE DU BOUDDHISME

Le "LYCEE BOUDDHIQUE PREAH SURAMARIT" est l'unique Etablissement d'Enseignement Secondaire du Bouddhisme du Royaume, connu autrefois sous les dénominations d' "Ecole de Pâli" puis d' "Ecole Supérieure de Pâli",

A chacune de ces appellations correspond une organisation spéciale.

### L'ECOLE DE PALI (1914 - 1921)

En 1914, fut créée sous la Haute Tutelle de Sa Majesté Sisowath, l' "Ecole de Pâli" dont l'emplacement provisoire se trouvait dans l'enceinte de la Pagode Preah Kéo Morakât (Pagode d'Argent) à Phnom-Penh (Ordonnance Royale n° 85 du 24 Novembre 1914).

Un premier concours pour le recrutement de 5 professeurs avait eu lieu en Novembre 1914. Le premier concours d'entrée à l'Ecole de Pâli était ouvert en Février 1915 : 60 moines furent admis à suivre leurs études dans trois classes existantes, 1ère année, 2ème année, 3ème année, à raison de 20 élèves par classe.

La durée des études était fixée à trois ans.

Le programme d'enseignement comportait uniquement l'étude du Pâli et du Khmer : Grammaire pâlie, Traduction du Pâli en Khmer des textes du Dhammapadatthakathà ; du Mangalatthadipani, du Visuddhimagga, de l'Abhidhammattha Sangaha.

Un premier examen de sortie dit " Examen du Diplôme de Pâli " avait eu lieu en 1917 : 16 élèves furent admis avec le titre de " Maha " .

Jusqu'en 1921 : — l'Ecole de Pâli recevait chaque année par voie de concours 20 nouveaux élèves,

— le nombre de moines titulaires du Diplôme de l'Ecole de Pâli s'élevait à 45.

Cependant le programme d'enseignement ainsi conçu n'avait pas permis aux élèves une vision assez large pour la compréhension du Bouddhisme. De là, première réforme du régime d'études et du programme, et naissance de l'Ecole Supérieure de Pâli.

## L'ECOLE SUPERIEURE DE PALI

(1922 - 1955)

**Emplacement.**— L'Ecole de Pâli fut transférée en 1922 dans un vaste bâtiment construit pour l'abriter à côté de l'ex phsar-Suon (emplacement actuel du Ministère des Cultes et de l'Institut Bouddhique). Elle portait dès lors le nom d' "ECOLE SUPERIEURE DE PALI" (Ordonnance Royale n° 57 du 13 Avril 1922) et comptait 4 classes représentant 4 années d'études.

En 1925, elle avait dû céder ses locaux au profit de la "Bibliothèque Royale du Cambodge" nouvelle création, et se retirer à la Pagode d'Argent. C'est à partir de 1926 que l'Ecole Supérieure de Pâli revint occuper jusqu'à nos jours les locaux de l'Ecole Franco-Khmère de Phsar-Suon (l'Ecole de Phsar-Suon appelée ensuite Ecole du Palais, fut créée en 1916 et supprimée dès 1927).

**Administration.**— L'Ecole Supérieure de Pâli était placée sous le Haut Patronage de Sa Majesté le Roi du Cambodge.

Sous le Protectorat français, elle relevait directement du Ministère de l'Instruction Publique, ensuite du Ministère des Cultes, sous le contrôle du Résident Supérieur au Cambodge.

Etaient successivement nommés Directeurs de l'Ecole de Pâli :

- Preah Maha Vimaladhamma "Thong" : 1914-1927
- Preah Serey Sammattivong "Em" : 1927-1942
- Preah Buddhaghosachar "Chuon-Nath" : 1942-1948  
(Chef de l'Ordre Mohanikay actuel)
- Preah Bodhivamsa "Huot-Tath" : depuis 1948
- Censeur : Preah Brahmamuni "Tep-Ou" : depuis 1942



## REGIME D'ETUDES - PROGRAMME.—

La durée des études est fixée à 4 années.

Plusieurs modifications ont été apportées dans l'établissement du programme pour mieux répondre aux fins poursuivies par l'Ecole Supérieure de Pâli : favoriser et développer les études du Bouddhisme par un enseignement rationnel des langues classiques et de toutes les connaissances indispensables à la compréhension des textes religieux.

Les matières enseignées, d'une façon générale, comprenaient :

- 1.— Langues classiques : Pâli, Sanskrit
- 2.— Langue et littérature khmère, religieuse et profane
- 3.— Histoire politique, religieuse et archéol. du Cambodge
- 4.— Histoire générale du Bouddhisme
- 5.— Fondement du Bouddhisme
- 6.— Géographie de l'Indochine et des pays voisins, notamment des pays Bouddhiques. Premiers éléments de géographie universelle - Extrême-Orient : Races, religions, évolution  
www.elibraryofcambodia.org
- 7.— Langue française, vocabulaire courant, lecture expliquée, grammaire, exercice de traduction
- 8.— Arithmétique, Système métrique et Géométrie en français
- 9.— Histoire des religions
- 10.— Histoire politique et économique contemporaine
- 11.— Sciences naturelles et Hygiène en français (étudiées à partir de l'année 1952).

## CONCOURS ET EXAMEN.—

D'une façon générale, l'examen ou le concours comprenait des épreuves écrites et des épreuves orales suivantes :

### A.— Concours d'admission :

#### Epreuves écrites :

- 1.— Dictée cambodgienne
- 2.— Traduction en cambodgien d'un texte pâli

- 3— Commentaire d'une prescription en pâli tirée du Dhammapadatthakatha
- 4— Récit d'une épisode choisie dans le Dhammapadatthakatha.

**Epreuves orales :** (supprimées depuis la session de 1953)

- 1— Grammaire pâlie
- 2— Episode de la vie du Bouddha
- 3— Histoire du Bouddhisme
- 4— Vinaya .

Le concours d'admission était ouvert chaque année, compte-tenu du nombre de places fixé d'avance .

De 1922 à 1927 :	par an	25	places
— 1928 à 1932 :	-id-	30	-id-
— 1933 - 1943 :	-id-	35	-id-
— 1944 - 1946 :	-id-	40	-id-
— 1947 - 1954 :	-id-	100	-id-
en 1955 :	-id-	150	-id-

Le nombre de candidats inscrits chaque année au concours d'entrée était jusqu'en 1932 de 100 à 160. Depuis la création des Ecoles Primaires du Bouddhisme (1933), le nombre de présentés s'élevait de 200 à 2.000 environ par an, raison pour laquelle il y avait ouverture de 2 salles de classe de 1ère année de 1947 à 1954, et de 3 salles de classe de 1ère année de 1955 à 1960.

L'Ecole Supérieure de Pâli recevait également sans concours depuis 1940 vingt auditeurs libres (Laotiens et Cambodgiens de Cochinchine) par an. Depuis 1952, ceux-ci travaillent en qualité d'élèves officiels.

**Examen de sortie.**— A la fin de la quatrième année d'études, les élèves subissaient l'examen de sortie pour l'obtention du « Diplôme de l'Ecole Supérieure de Pâli ».

L'examen comportait des épreuves écrites et orales suivantes :

**Epreuves écrites :**

- 1.— Traduction d'un texte pâli en cambodgien
- 2.— Traduction en cambodgien d'un texte Sanskrit en devanagari
- 3.— Traduction d'un texte cambodgien en français
- 4.— Commentaire d'une prescription de l'Abhidhamma ou de Preah Vinaya
- 5.— Traduction d'un texte cambodgien en Pâli
- 6.— Rédaction en Pâli sur un sujet donné.

**Epreuves orales (supprimées depuis 1954)**

- 1.— Traduction et explication d'un texte Sanskrit en devanagari, transcription cambodgienne et latine
- 2.— Histoire religieuse et archéologique du Cambodge
- 3.— Préceptes moraux et bouddhiques
- 4.— Histoire des Religions
- 5.— Littérature khmère
- 6.— Géographie : Asie Orientale, Péninsule indochinoise
- 7.— Conversation française
- 8.— Exercice d'arithmétique
- 9.— Conversation en Pâli
- 10.— Histoire politique et économique contemporaine
- 11.— Education morale et civique.

Depuis la suppression des épreuves orales, les épreuves écrites comprenaient plusieurs matières (application du Kret n° 103-NS du 17 Mars 1952) :

**Au concours d'entrée (de 1953 à 1955) :** étaient ajoutées les épreuves de calcul et de rédaction khmère.

Total : 8 épreuves écrites.

Au Diplôme (de 1954 à 1958) : 13 épreuves écrites .

Epreuves ajoutées : Rédaction française sur un sujet facile.

— Problème d'Arithmétique

— Questions de Sciences naturelles et d'hygiène .

#### RÉSULTAT DES EXAMENS.—

Jusqu'en 1958.— Le nombre de titulaires du « Diplôme de l'Ecole Supérieure de Pâli » s'élevait à 1.425 ; — des « Certificats d'assiduité » étaient délivrés à 56 auditeurs libres ayant terminé leur quatrième année d'études .

Dans l'ensemble, l'Ecole Supérieure de Pâli, par ses contacts avec l'Institut Bouddhique, a connu bien des progrès .

Des centaines de livres (Dictionnaire cambodgien — Tripitaka — livres ayant trait à l'histoire du Bouddhisme, à la littérature) ont pu paraître grâce à l'organisation de l'Ecole Supérieure de Pâli et le Cambodge a [www.libraryofcambodia.org](http://www.libraryofcambodia.org) renommée pour sa culture religieuse .

Avec l'acquisition de l'Indépendance Nationale, une commission chargée d'étudier et d'élaborer un programme d'enseignement secondaire du Bouddhisme a été instituée .

L'Ecole Supérieure de Pâli transformée en « BUDDHIKA VIDYALAY PREAH SURAMARIT » (Lycée Bouddhique Preah Suramarit) par Kret n° 388-NS du 4 Juillet 1955, a son nouveau régime d'études et son nouveau programme .

## LE LYCÉE BOUDDHIQUE PREAH SURAMARIT

Le Lycée Bouddhique est placé sous le Haut Patronage de Sa Majesté le Roi . Sa réorganisation par Kret n° 265-NS du 8 Mai 1955, vise à :

— fortifier la pratique religieuse

- développer l'amour de la culture et de la civilisation nationales
- développer le sens de l'humain par l'enseignement de la culture et de la civilisation internationales
- assurer un épanouissement harmonieux de l'intelligence et favoriser la formation de la personnalité
- préparer les moines aux études supérieures du Bouddhisme.

### FONCTIONNEMENT ET PERSONNEL :

L'Etablissement est alimenté par le Budget de l'Etat et relève directement du Ministère des Cultes.

Le contrôle de fonctionnement de l'Etablissement est assuré par un Conseil d'Administration ainsi composé :

— Le Ministre des Cultes ou son Délégué .....	Président
— Le Délégué du Chef de la Secte Mohanikay..	Memhre
— Le Délégué du Chef de la Secte Dhammayut.	-id-
— Le Proviseur du Lycée Bouddhique Preah Suramarit .....	-id-
— Trois Professeurs .....	-id-
— Un Professeur de l'Enseignement désigné par le Ministre de l'Education Nationale .....	-id-

Le Conseil d'Administration se réunit obligatoirement une fois par an après l'examen de sortie. Il examine les réultats obtenus au cours de la dernière année scolaire, propose des revisions éventuelles des programmes ainsi que toutes mesures et directives jugées indispensables pour le bon fonctionnement de l'Etablissement.

La Direction de l'Etablissement est assurée par

un Proviseur : Preah Bodhivamsa HUOT-TATH  
et un Censeur secondés par un Directeur d'Etudes et des Surveillants.

Les Personnel enseignant comprend :

- d'une part, des Professeurs religieux, — et laïcs du cadre

régulier, au nombre actuel de quinze, chargés de donner des cours de Pâli, de Sanskrit, de Khmer et d'Anglais,

— d'autre part, des Professeurs et Instituteurs de l'Enseignement National mis en service détaché au nombre actuel de quatre, chargés d'assurer des cours de Français, de Mathématiques, d'Histoire de Géographie, de Sciences Naturelles et d'Hygiène.

En raison de la pénurie actuelle du personnel enseignant du cycle secondaire, d'autres Professeurs sont appelés pour donner des cours rétribués de Mathématiques, de Physique et de Chimie dans les classes supérieures.

Enfin dans le cadre d'échanges culturels, des organismes étrangers ont bien voulu mettre à sa disposition des Professeurs pour l'enseignement de certaines disciplines.

— Un professeur d'Anglais, de la Fondation d'Asie.

— Deux Professeurs de Français, de la Mission Culturelle française, et un Professeur de Sanskrit, de l'Ambassade de l'Inde.

[www.elibraryofcambodia.org](http://www.elibraryofcambodia.org)

### RECRUTEMENT

Les nouveaux élèves sont recrutés par voie de concours chaque année parmi les moines titulaires de Certificat d'Etudes Primaires du Bouddhisme.

Le Concours d'admission ne comporte que des épreuves écrites suivantes :

- 1.— Traduction d'un texte Pâli en Cambodgien et questions
- 2.— Dictée cambodgienne avec ou sans questions ou Rédaction khmère
- 3.— Question de Vinaya ou Doctrine
- 4.— Problèmes sur les quatre opérations

### PROGRAMME D'ETUDES

Le programme est établi, compte tenu des objectifs ci-dessus fixés, selon les principes suivants :

— conserver intact le caractère traditionnel de l'enseignement : étude du Pâli et du Sanskrit qui constitue une base solide pour l'acquisition d'une connaissance approfondie de la langue et de la culture khmères

— améliorer le programme par introduction de nouvelles disciplines (algèbre, géométrie, physique, chimie, anglais) et par refonte du programme d'Histoire, de Géographie, de Sciences naturelles et d'Hygiène, de façon à donner un véritable enseignement secondaire

— employer la langue nationale comme langue véhicule dans l'enseignement de toutes les matières relevant du domaine temporel.

Ci-dessous le tableau des matières enseignées avec horaire hebdomadaire par classe :

M A T I E R E S	HORAIRE par semaine				
	1 <sup>ère</sup> Année	2 <sup>e</sup> Année	3 <sup>e</sup> Année	4 <sup>e</sup> Année	
<a href="http://www.elibraryofcambodia.org">www.elibraryofcambodia.org</a>					
Langue classique {	Pâli .....	8 heures	6 heures	6 heures	5 heures
	Sanskrit .....		3 heures	3 heures	3 heures
Langue Nationale .....	2 heures	2 heures	2 heures	2 heures	
Anglais .....	5 heures	5 heures	5 heures	4 heures	
Français .....	4 heures	4 heures	4 heures	4 heures	
Histoire .....	2 heures	1 heure	1 heure	2 heures	
Géographie .....	1 heure	1 heure	1 heure	1 heure	
Mathématiques .....	5 heures	4 heures	4 heures	4 heures	
Sciences {	sciences naturelles et hygiène ..	2 heures	1 heure	1 heure	1 heure
	physique .....		2 heures	1 heure	1 heure
	chimie .....		1 heure	1 heure	1 heure
Instruction civique .....	1 heure			1 heure	
Connaissance générale {	Histoire des Religions ..		1 heure		
	Civilisation et				
	Art khmers .....			1 heure	
<b>Total .....</b>	<b>30 heures</b>	<b>30 heures</b>	<b>30 heures</b>	<b>30 heures</b>	

## SANCTION DES ETUDES

Après la 4<sup>e</sup> Année, les études sont sanctionnées en cas de succès à l'examen final, par un "DIPLOME D'ETUDES SECONDAIRES DU BOUDDHISME"

L'examen ne comporte que des épreuves écrites suivantes :

- 1— Version ou Thème pâli
- 2— Version ou Thème Sanskrit
- 3— Version ou Thème anglais ou français
- 4— Dissertation sur la doctrine bouddhique (Preah Vinaya ou Abhidhamma)
- 5— Histoire - Géographie
- 6— Mathématiques
- 7— Sciences { Sciences Naturelles  
Physique  
Chimie

Deux sessions d'examen sont ouvertes chaque année (Kret n° 206-CR du 24 Mai 1960). [www.libraryofcambodia.org](http://www.libraryofcambodia.org)

## STATISTIQUE

(Effectif des élèves et résultats aux divers examens et concours depuis la réorganisation de l'Enseignement Secondaire du Bouddhisme).

Année Scolaire	Nouveaux inscrits	Nombre de classes	Effectif des élèves	Diplôme d'Etudes Sec. du Bouddhisme		
				Nombre de présentés	Admis	
1955 - 56	157	9	557			
1956 - 57	150	10	610			
1957 - 58	166	11	650			
1958 - 59	174	12	666	147	97	
1959 - 60	170	12	705	1 <sup>ère</sup> session	196	112
				2 <sup>e</sup>	79	12
1960 - 61	156	12	656	1 <sup>ère</sup> session	218	160
				2 <sup>e</sup>	53	2
1961 - 62	184	13	680			



# CONCLUSION

---

L'enseignement du Bouddhisme ainsi réorganisé en trois cycles avec les programmes appropriés, marque un incontestable progrès.


La connaissance des sciences modernes, des cultures et des civilisations internationales vient renforcer le caractère scientifique et humanitaire contenu dans l'essence même du Bouddhisme.

Les titulaires du Diplôme d'Etudes Secondaires du Bouddhisme, s'ils ne sont pas admis à continuer leurs études à l'Université Bouddhique Preah Sihanouk Ràj, regagnent leurs monastères d'origine, assurant l'enseignement dans des Ecoles primaires bouddhiques pendant une période d'au moins un an. Grâce aux connaissances acquises pendant leurs quatre années d'études au Lycée Bouddhique Preah Suramarit, ces moines - instituteurs sont mieux préparés à leur rôle spirituel et social au milieu des fidèles habitués à leur soumettre toutes questions et leur demander conseils.

Le Bouddhisme, en prêchant la possibilité de transformation de la nature humaine par l'enseignement de l'effort et de l'amour envers tous êtres vivants, a tellement pénétré les moines et les fidèles que des sacrifices de tous ordres dans le domaine éducatif religieux, ont été consentis pour le maintien des valeurs spirituelles du passé khmer et, par suite, de la paix.



[www.elibraryofcambodia.org](http://www.elibraryofcambodia.org)



[www.eibraryofcambodia.org](http://www.eibraryofcambodia.org)