



ព្រះរាជាណាចក្រកម្ពុជា  
ជាតិ សាសនា ព្រះមហាក្សត្រ

វិទ្យាស្ថានបច្ចេកវិទ្យាកម្ពុជា  
មហាវិទ្យាល័យសំរោង

មេធាវីម៉ែនទេពកោសល្យស្ថាបត្យកម្ម

គម្រោង:

# លម្អៀងផ្ទះដំបូលក្រីង

វេលាសំដោយសារត្រ្តាចារ្យ ថៃ ត្រីវិណ

រៀបរៀងដោយនិស្សិតជំនាន់ទី ១២

ក្រុម I3-GAR(B5)

ឆ្នាំសិក្សា ២០២១-២០២២

គម្រោង:

# លម្អៀងផ្ទះដំបូលក៏ង

បង្រៀន និងណែនាំដោយសាស្ត្រាចារ្យ ថៃ ត្រីស៊ីន  
រៀបរៀងដោយនិស្សិតឆ្នាំទី៣នៃជេហ្វាភីម៉ង់ស្ថាប័នកម្ពុជា  
ជំនាន់ទី១២

សមាជិកក្រុមមាន:

- |              |           |
|--------------|-----------|
| រេស សម្បត្តិ | e20190908 |
| ស ម៉ាឌី      | e20191065 |
| សុភី ហណាត    | e20191063 |
| សេង សៀកហ័រ   | e20190985 |

# មាតិកា

- ១. សេចក្តីផ្តើម ..... 1
- ២. គោលបំណងនៃការសិក្សាស្រាវជ្រាវផ្ទះខ្មែរ ..... 2
- ៣. សកម្មភាពបំណើរចុះធ្វើសម្រង់ ..... 3
- ៤. លក្ខណៈទូទៅនៃលំនៅដ្ឋានខ្មែរ ..... 4
  - ក. ប្រភេទ និងការវិវត្តន៍របស់ផ្ទះខ្មែរ ..... 7
  - ខ. ទ្រង់ទ្រាយផ្ទះថែលក្ខណៈយមកពីគ្នា ..... 7
  - គ. រច្ចាសម្ពាធិ ..... 9
  - ឃ. បំណែង ..... 12
- ៥. លក្ខណៈស្ថាបត្យកម្មនៅក្នុងលំនៅដ្ឋានខ្មែរ ..... 13
- ៦. លក្ខណៈស្ថាបត្យកម្មរបស់ផ្ទះក្រុង ..... 15
- ៧. ទិដ្ឋភាពទូទៅរបស់ផ្ទះ ..... 17
- ៨. បីរប្រភេទវត្ថុធាតុដើម ..... 18
- ៩. ប្រភេទវត្ថុដើម ..... 19
- ១០. ទីតាំងផ្ទះ ..... 20



១១. ចំណាត់ការប្រព័ន្ធនីតិវិធី ..... 20

១២. ល្អិត និងបញ្ហាសារពើភ័ណ្ណ ..... 21

១៣. រូបភាពនៃវិធីបង្កើត ..... 24

១៤. គ្រឿងគុបតែងលម្អផ្ទះក្នុង ..... 25

១៥. សកម្មភាពផ្សេងៗ ..... 26

១៦. ប្លង់ស្ថាបត្យកម្ម ..... 27

    ក. ប្លង់អ័ក្សសេស ..... 27

    ខ. ប្លង់ជាន់ផ្ទាល់ដី ..... 28

    គ. ប្លង់ជាន់ទី១ ..... 29

    ឃ. ប្លង់កម្រាលជាន់ទី១ ..... 30

    ង. ប្លង់ជាន់ឡៅត្បូង ..... 31

    ច. ប្លង់កម្រាលជាន់ឡៅត្បូង ..... 32

    ឆ. ប្លង់ជំហ្លួង ..... 33

    ជ. ប្លង់សោភ័ណភាពខាងមុខ ..... 34

    ឈ. ប្លង់សោភ័ណភាពខាងក្រោយ ..... 35



**ញ. ប្លង់សោភ័ណភាពខាងជើង** ..... 36

**ថ. ប្លង់សោភ័ណភាពខាងត្បូង** ..... 37

**២. ប្លង់ពុះកក** ..... 38

**គ. ប្លង់ពុះទទ** ..... 39

**ឃ. ប្លង់ពុះគគ** ..... 40

**ណ. ប្លង់លម្អិតវិធីបង្កំ** ..... 41

**ត. ប្លង់លម្អិតទ្វារបង្អស់ និងបង្អួច** ..... 42

**ថ. ប្លង់លម្អិតទ្វារធំ** ..... 43

**ទ. ប្លង់ទិដ្ឋភាពរួម** ..... 44

**១៧. សេចក្តីសន្និដ្ឋាន** ..... 45

**១៨. សេចក្តីថ្លែងអំណរគុណ** ..... 46

**១៩. ឯកសារយោង**



១. សេចក្តីផ្តើម

ខ្មែរជាពូជសាសន៍មួយដែលមានប្រវត្តិសាស្ត្រ ទឹកដីធំទូលាយ និងមានអរិយធម៌រុងរឿងតាំងពីសម័យបុរាណកាលមកម៉្លោះ។ ក្នុងនោះផងដែរវិស័យសំណង់ស្ថាបត្យកម្មខ្មែរក៏មានការរីកចម្រើនយ៉ាងទូលំទូលាយ ទាំងស្ថាបត្យកម្មសំណង់ប្រាសាទ និងស្ថាបត្យកម្មសំណង់លំនៅដ្ឋាន។ មិនតែប៉ុណ្ណោះ ស្នាដៃស្ថាបត្យកម្មទាំងនោះបានបន្តរាលដាលទុកមកដល់បច្ចុប្បន្ន ថែមទាំងមានតម្លៃមហាសាលមិនអាចកាត់ថ្លៃបានសម្រាប់ជាតិខ្មែរ និងសកលលោកទាំងមូល។ របៀបរបបនៃការរស់នៅរបស់ខ្មែរ បានសម្របទៅតាមសម័យកាលនីមួយៗ ពោលគឺមានការរីកចម្រើន និងសាងសង់លំនៅដ្ឋានពីមួយជំនាន់ទៅមួយជំនាន់ប្រកបទៅដោយក្បួនខ្នាត ក្រិតក្រមត្រឹមត្រូវគួរឲ្យកោតស្ងើចសរសើរគ្រៃលេងជាទីបំផុត។ ទោះបីជាមានការកែច្នៃប្រែប្រួលសំណង់ខ្លះៗក៏ដោយ ប៉ុន្តែក្នុងអំឡុងសតវត្សរ៍ចុងក្រោយនេះដោយមាននូវការហូរចូលនូវវប្បធម៌បរទេស ក៏ដូចជាការរីកចម្រើនទៅតាមសម័យកាលផងដែរនោះបានកំពុងធ្វើឲ្យសំណង់ផ្ទះប្រពៃណីខ្មែរត្រូវបានប្រែប្រួលមួយចំនួនធំ និងលែងមានអ្នកសាងសង់ជាបន្តបន្ទាប់ តែបែរជាជំនួសមកវិញនូវប្រភេទផ្ទះវិទ្យុតាមបែបពួកបច្ច័យប្រទេសទៅវិញ។ ដូចម្តេចហើយ សំណង់ផ្ទះខ្មែរគ្រប់ប្រភេទនៅទូទាំងប្រទេសស្ទើរតែត្រូវបានប្រជាជនខ្មែរមួយចំនួនលែងស្គាល់ឬអាននិយាយបានថាមានអ្នកស្គាល់តិចតួចប៉ុណ្ណោះនៅពេលបច្ចុប្បន្ននេះ។ ទន្ទឹមនឹងនេះដែរ សំណង់ផ្ទះខ្មែរក៏មានការរីកចម្រើនផងដែរ ទៅតាមសម័យកាល និងស្ថានភាពស្រុកទេសដូចជា សំណង់ផ្ទះខ្មែរដែលធ្លាប់តែធ្វើពីឈើត្រូវបានជំនួសមកវិញនូវសំណង់ផ្ទះខ្មែរដែលធ្វើពីបេតុងជាដើម។ ជារួមគ្រុមនិស្សិតស្ថាបត្យកម្មយើងខ្ញុំពិតជាមានសេចក្តីសប្បាយចិត្តត្រេកអរដែលលោកសាស្ត្រាចារ្យ ថៃ ស្រីន បានដាក់គម្រោងសិក្សាស្រាវជ្រាវសំណង់ផ្ទះខ្មែរ ដែលបានផ្តល់ឱកាសឲ្យគ្រុមយើងខ្ញុំ បានដឹងកាន់តែស៊ីជម្រៅប្រាសាទសំណង់ថៃ ស្រីន បានដាក់គម្រោងសិក្សាស្រាវជ្រាវសំណង់ផ្ទះខ្មែរ ដែលបានផ្តល់ឱកាសឲ្យគ្រុមយើងខ្ញុំ បានដឹងកាន់តែស៊ីជម្រៅប្រាសាទសំណង់ថៃមួយកម្រិតទៀត អំពីប្រភេទសំណង់ផ្ទះខ្មែរនិង ក្បួនច្បាប់សាងសង់ផ្សេងៗដែលបានចងក្រងទុកដោយបុព្វបុរសខ្មែរជំនាន់ដើម។



**២. គោលបំណងនៃការសិក្សាស្រាវជ្រាវផ្ទះខ្មែរ**

កម្ពុជា ជាប្រទេសមួយដែលមានអរិយធម៌ចំណាស់ជាងគេនៅតំបន់អាស៊ីអាគ្នេយ៍យើងនេះ។ ក៏ប៉ុន្តែ ដោយសារតែភ្លើងសង្គ្រាមញឹកញាប់ពេកបានបណ្តាលឲ្យប្រទេសធ្លាក់ចូលទៅរកភាពអន់ថយ គម្ពីរក្បួនខ្នាតផ្សេងៗត្រូវបានបាត់បង់ ហេដ្ឋារចនាសម្ព័ន្ធសំណង់អគារត្រូវបានបំផ្លាញអស់ស្មើគ្នាសល់។ បន្ទាប់ពីប្រទេសកម្ពុជាមានសុខសន្តិភាពឡើងវិញ ស្ថាបត្យកម្មសំណង់ផ្ទះខ្មែរមិនសូវឃើញមានគេសាងសង់ច្រើនទៀតទេ តែបែរជាជំនួសមកវិញសំណង់អគារថ្មីៗទំនើបៗជាងមុនជាច្រើន ។

អាស្រ័យបែបនេះហើយទើបញ្ជាប់ឲ្យលោកសាស្ត្រាចារ្យ ថៃ ស្រីន បង្កើតគម្រោងសិក្សាសំណង់ផ្ទះខ្មែរនេះឡើងក្នុងគោលបំណងរួមមួយគឺចង់អោយនិស្សិតចុះធ្វើការវាស់វែងសិក្សាស៊ីវិលម្រៅអំពីប្លង់ស្ថាបត្យកម្មផ្ទះខ្មែរដើម្បីទុកជាមេរៀន និងបទពិសោធន៍សម្រាប់អនុវត្តន៍ហើយថែមទាំងបានចង់ក្រងជាបកស្រាយទុកសម្រាប់អ្នកសិក្សាជំនាន់ក្រោយ ដើម្បីរួមគ្នាបន្តថែរក្សារក្សេរក្សាវិស័យយើងកុំអោយបាត់បង់និងស្ថិតស្ថេរគង់វង្សជានិរន្តរ៍។

ក្រុមយើងខ្ញុំសង្ឃឹមយ៉ាងមុះមុតមាំថាបកស្រាយដែលបានចង់ក្រងនេះនឹងបានចូលរួមចំណែកក្នុងការថែរក្សាវប្បធម៌ និងរក្សាបាននូវអត្តសញ្ញាណជាតិយើងកុំអោយបាត់បង់ ហើយថែមទាំងជាខ្លឹមសារសំរាប់អ្នកជំនាន់ក្រោយរៀនសូត្របន្ត។

យើងខ្ញុំនឹងខិតខំអភិវឌ្ឍន៍សំណង់ស្ថាបត្យកម្មខ្មែរឲ្យរីកចម្រើនស្របតាមភាពរឿនលឿននៃសម័យបច្ចេកវិទ្យាទំនើប និងសូមឲ្យប្រជាជនខ្មែរយើងគ្រប់រូបបន្តចូលរួមលើកស្ទួយ និងគាំទ្រនូវគំនិតច្នៃប្រឌិតថ្មីៗ សម្រាប់អភិវឌ្ឍន៍វប្បធម៌ខ្មែរយើង ដើម្បីបង្ហាញពីអត្តសញ្ញាណខ្មែរនៅលើឆាកអន្តរជាតិឲ្យបានល្បីល្បាញពេញសកលលោក។



**៣. សកម្មភាពចំណើរចុះធ្វើសម្រង់**

**> ថ្ងៃអាទិត្យ ទី៥ ខែធ្នូ ឆ្នាំ២០២២**

- ៨:៤០ ព្រឹក ៖ ចេញពីវិទ្យាស្ថានបច្ចេកវិទ្យាកម្ពុជា
- ៩:១៥ ព្រឹក ៖ ដល់កំពង់ចម្រងព្រែកលាភ និងឡើងដំណើរសាងសង់ឈ្មោះ សម្បូរលាភ៩
- ៩:៣០ ព្រឹក ៖ ទៅដល់កោះដាច់ និងធ្វើដំណើរដោយម៉ូតូ ដើររកផ្ទះបុរាណខ្មែរ
- ៩:៤០ ព្រឹក ៖ រកឃើញផ្ទះក្នុងមួយ ដែលក្រុមយើងចង់សម្រង់ ប៉ុន្តែម្ចាស់ផ្ទះមិននៅ
- ៩:៤៥ ព្រឹក ៖ ជួយវាស់វែងផ្ទះរបស់ក្រុមមិត្តភក្តិដើម្បីប្រៀបធៀបទិសដៅសាងសង់។
- ៤:០០ ល្ងាច ៖ ចូលទៅសួរម្ចាស់ផ្ទះក្នុងមួយឡើងវិញដោយសារគាត់មមាញឹករៀបចំសម្ភារៈមកភ្នំពេញ និងល្ងាចផងដែរនោះម្ចាស់ផ្ទះក៏បានអោយលេខទំនាក់ទំនងនិងណាត់ជួបគាត់ម្តងទៀតនៅថ្ងៃព្រហស្បតិ៍។

**> ថ្ងៃព្រហស្បតិ៍ ទី៩ ខែធ្នូ ឆ្នាំ២០២២**

- ៧:០០ ព្រឹក ៖ ជួបជុំគ្នានៅក្នុងវិទ្យាស្ថានបច្ចេកវិទ្យាកម្ពុជា
- ៧:៣០ ព្រឹក ៖ ធ្វើដំណើរទៅកាន់កំពង់ចម្រង ដើម្បីបន្តដំណើរទៅកាន់កោះដាច់ដើម្បីចុះសម្រង់ផ្ទះបុរាណ
- ៩:២៥ ព្រឹក ៖ ដល់ផ្ទះក្នុងដែលបានណាត់កាលពីថ្ងៃមុន ហើយចាប់ផ្តើមវាស់វែង
- ១១:៣០ ព្រឹក ៖ បញ្ចប់ការវាស់វែង និងសុំម្ចាស់ផ្ទះថតជាមួយ
- ១២:៣០ ថ្ងៃ ៖ ត្រឡប់មកដល់វិទ្យាស្ថានបច្ចេកវិទ្យាកម្ពុជាវិញដោយសុវត្ថិភាព។





**៤. លក្ខណៈទូទៅនៃលក្ខណៈខ្មែរ**

ជាទូទៅ ការសាងសង់ផ្ទះរបស់យើងគឺបែរទៅទិសខាងកើត ព្រោះប្រជាជនខ្មែរបុរាណមានជំនឿថា នៅពេលដែលព្រះអាទិត្យរះបាន បញ្ចេញពន្លឺចាំងចូលក្នុងផ្ទះ ហើយបាននាំសិរីសួស្តី និងនាំភាពចម្រើនចូលក្នុងផ្ទះ ពិសេសបណ្តេញឧបទ្រព្វចង្រៃចេញពីក្នុងផ្ទះផងដែរ។ ម្យ៉ាងទៀត ខ្មែរយើងមានជំនឿថាទិសខាងកើតនៃផ្ទះសម្រាប់ធ្វើលំនៅដ្ឋាន ហើយខ្មែរយើងក៏មានជំនឿមួយទៀតថា យើងមិនគួរដាំដើម អំពិលខាងត្បូង (ដើងឈៀងខាងកើតត្បូងឈៀងខាងលិច) ព្រោះនៅពេលដូរក្តៅខ្យល់បក់មកពីទិសនិរតី នាំឲ្យច្រាំងខ្យល់គ្មានខ្យល់ចេញ ចូលធ្វើឲ្យផ្ទះក្តៅ ពិបាកនៅ។ បុព្វបុរសខ្មែរជ្រើសរើសការសាងសង់គេហដ្ឋានបែបនេះគឺ ដើម្បីរក្សាបាននូវសុវត្ថិភាពខ្ពស់ និងភាពសុខដុម រមនាក្នុងការរស់នៅ(ឬហៅថាហុងស៊ីយ)នោះឯង ដូចជាសំណង់ផ្ទះខ្ពស់ផុតពីដី ការសង់ផ្ទះដាច់ដោយឡែកពីផ្ទះប្រាស គឺដើម្បីការពារពី គ្រោះអគ្គិភ័យជាយថាហេតុ និងកាត់បន្ថយកម្ដៅនៅក្នុងផ្ទះធំ ប៉ុន្តែនៅតែរក្សាទាញយកពន្លឺពីផ្ទះប្រាសបាន។ ចំណែកការសង់ផ្ទះនៅដាច់ ពីជម្រក(ស្រូវ និងក្រែលរោង) សត្វនោះ គឺជនជាតិខ្មែរចង់បង្ហាញពីវប្បធម៌របស់មនុស្ស គឺរស់នៅដាច់ពីសត្វប្រកបដោយការរស់នៅក្នុង បរិស្ថានស្អាតពុំមានក្លិន និងការរំខានពីសត្វ។ លើសពីនេះទៀត ខ្មែរយើងទម្លាប់សង់ផ្ទះខ្ពស់ផុតពីដីហើយក៏មានកត្តាជាច្រើនដែលបាន បកស្រាយពីមូលហេតុដូចខាងក្រោម៖

- នៅក្រោមផ្ទះអាចធ្វើការងារផ្សេងៗបាន ជាពិសេសធ្វើជាក្រែលគោដែលអាចមានផលប្រយោជន៍ពីរយ៉ាងគឺ៖
  - ទឹកនោមគោមានជាតិអាម៉ូញាក់ដែលនាំឲ្យមិនសូវមានមូស
  - ការដុតបំភ្លើងគោក៏អាចនាំឲ្យបំបាត់មូស ហើយផ្សែងភ្លើងអាចការពារដល់សំណង់ឈើ និងស្លឹកនៅដំបូលកុំឲ្យឈើមានមេ ឬ កណ្តៀវស៊ី



- ការសង់ខ្ពស់ពីដីតាមជំនឿ កុំឲ្យរំខានដល់ផ្លូវលូនរបស់សត្វនាគ
- អាចការពារទឹកជំនន់ដែលកើតមាននៅរដូវវស្សា ដោយសារប្រទេសកម្ពុជាស្ថិតនៅក្នុងភូមិសាស្ត្រមានសំណើមខ្លាំង
- ពេលដេកយប់ត្រជាក់ ហើយគ្មានចំហាយស្រូបពីដីផង និងអាចការពារសត្វសាហាវ សត្វអសិរពិស ជាពិសេសគឺ សត្វពស់
- ធ្វើឱ្យមានបណ្តូរខ្យល់ក្នុងផ្ទះ នៅពេលដែលព្រះអាទិត្យបានបញ្ចេញកំដៅមកលើដំបូល និងអាចឲ្យខ្យល់ឆ្លងកាត់ក្រោមផ្ទះបាន ដែលធ្វើឲ្យមានភាពត្រជាក់
- ទុកដាក់សម្ភារៈប្រើប្រាស់ដូចជា កង់ ម៉ូតូ កីតម្យាញ រទេះ ឆ្នើល រនាស់ ជាដើម
- អាចការពារកម្តៅភាពចេញពីផែនដីនៅពេលភ្លៀងធ្លាក់មិនគ្រប់គ្រាន់
- បើតាមជំនឿវិញ គេយល់ថា ការមិនសាងសង់ផ្ទះផ្ទាល់ដី គឺដើម្បីគោរពដល់ព្រះធរណី ព្រះគង្វារ ដែលគេជឿថាជាអ្នកមានគុណ នៃស្ថេរភាពរាងផងដែរ។

រីឯផ្ទៃប្រាសាទរបស់ផ្ទះមានជាដំណាក់ ឬផ្នែកខ្ពស់ជាងគ្នាពីររវាង ២-៣ តិក (២០-៣០ សង់ទីម៉ែត្រ) នោះក៏ដើម្បីទាក់ទាញ លំហូរខ្យល់ ដែលជាប្រភពនៃការផ្តល់ជាសុភកភាពដល់អ្នករស់នៅ ភាពស្រស់ស្រាយ និងបង្ហាញអំពីការប្រើប្រាស់ទឹកភ្លៀងនៃផ្ទះនោះប្រកបដោយ ច្បាប់ទម្លាប់។

ទ្វារ និងបង្អួចក៏បានដើរតួសម្រាប់ស្រូបយក និងបិទបាំងពន្លឺ ខ្យល់ និងទឹកភ្លៀងចូលក្នុងផ្ទះផងដែរ។ ប្រជាជនខ្មែរយើងតែងបើកទ្វារ និងបង្អួចនៅពេលព្រឹកព្រលឹម រហូតដល់ពេលរសៀល ដើម្បីឱ្យពន្លឺ និងខ្យល់ចេញចូលក្នុងផ្ទះ និងជាជំនឿគឺ ឱ្យសិរីសួស្តីចូលក្នុងផ្ទះជា ដើម។ ប្រសិនបើពុំមានភ្លៀងទេ ពួកគាត់ច្រើនចំហូររបង្អួចនៅត្រង់កន្លែងសម្រាន្ត ដើម្បីឱ្យងាយស្រួលក្នុងការសម្រាន្ត។



ជនជាតិខ្មែរមានជំនាញខ្ពស់ក្នុងការជ្រើសរើសទីតាំងដើម្បីសង់លំនៅឋាន ហើយពួកគាត់អាចដឹងយ៉ាងច្បាស់អំពីទិសរបស់ខ្យល់បក់ លំហូរខ្យល់ និងទិសនៃពន្លឺ។ ដូច្នោះ ពួកគាត់ពុំចាំបាច់សង់ផ្ទះបែបមុខទៅរកទិសខាងកើតនោះទេ ហើយយើងបានឃើញផ្ទះសំបែងរបស់ បុព្វបុរសខ្មែរនៅគ្រប់ភូមិស្ថានបែបមុខទៅគ្រប់ទិសទាំងអស់ ថ្វីបើមានមនុស្សមួយចំនួនតែងនិយមសង់ផ្ទះបែបមុខទៅទិសខាងកើតក៏ពិត មែន ប៉ុន្តែគេក៏កម្រឃើញមានផ្ទះដែលបែរក្រោយដាក់ផ្នែកដំបូលដែរ។

ជាធម្មតាដើម្បីឡើងទៅដល់លើផ្ទះ គឺគេមានសង់ជាជណ្តើរមួយ ដែលពេលខ្លះជណ្តើរនោះមានសភាពបត់បែនកោងឡើងចាប់ពីផ្ទៃដី ឆ្ពោះទៅលើផ្ទះ និងថែមទាំងមានផ្លើរ (ថាសទម្រ) មួយអន្លើរផងដែរ។

ផ្ទះខ្មែរយើងអាចប្រក់ជាស្លឹក ឬក្បឿងសម្រាប់អ្នកមានលទ្ធភាព។ ក្បឿងខ្មែរយើងមាន ៣ ប្រភេទគឺ៖

- > ក្បឿងស្រករលេញ ឬស្រករពស់នាគរាជ (តំណាងឲ្យស្រករពស់នាគរាជ)
- > ក្បឿងក្បាច់
- > ក្បឿងស្រទាប់ចេកផ្កាប៉ (ស្រករពស់នាគ រាជផ្នែកខាងពោះ ដែលគេអាចមើលឃើញនៅថែវនានានៃប្រាសាទអង្គរវត្ត) ។



**ក. ប្រភេទ និងការវិវត្តន៍របស់ផ្ទះខ្មែរ**

ផ្ទះខ្មែរត្រូវបានបែងចែកចេញជា ៥ប្រភេទផ្សេងៗគ្នា។ ថ្វីត្បិតតែខ្មែរយើងមានទម្លាប់សាងសង់ផ្ទះផុតពីដីក៏ដោយ ក៏ផ្ទះនីមួយៗមានបច្ចេកទេសក្នុងការសាងសង់ និងលក្ខណៈសម្គាល់ផ្សេងៗគ្នាដែរ។ ផ្ទះខ្មែរទាំង ៥ ប្រភេទនោះមានដូចជា៖

- > ផ្ទះខ្មែរ ឬផ្ទះក្រីង
- > ផ្ទះរោង ឬផ្ទះកន្តាំង
- > ផ្ទះរោងដោល
- > ផ្ទះរោងឡើង
- > ផ្ទះប៉ុត

**ខ. ទ្រង់ទ្រាយផ្ទះបែបក្លាយមកពីគ្នា**

- > ផ្ទះប៉ុតក្លាយមកពីផ្ទះរោងឡើង
- > ផ្ទះរោងឡើងក្លាយមកពីផ្ទះរោងដោល
- > ផ្ទះរោងដោលក្លាយមកពីផ្ទះរោង
- > ផ្ទះរោងក្លាយមកពីផ្ទះខ្មែរ។





ផ្ទះខ្មែរ



ផ្ទះហៀង



ផ្ទះហៀងដោល



ផ្ទះហៀងខ្សឹប



ផ្ទះប៊ូត



**គ. រង្វស់ខ្នាត**

តាមរចនាគម្រោងខ្មែរដែលចេញផ្សព្វផ្សាយដោយពុទ្ធសាសនបណ្ឌិតរបស់សម្តេចព្រះសង្ឃរាជ ជួន ណាត បានបញ្ជាក់ថាក្នុងកិច្ចការ  
ជាងលើ គេប្រើខ្នាតជា ហត្ថ (១ហត្ថ ប្រហែល ៥០សម) ។ ឯកត្តាខ្នាតផ្សេងៗទៀតគឺ ៖

- > ១ ចំអាម (វិទត្តិ) = ១២ អង្កលី (ធ្លាប់ ឬ ម្រាមដៃ)
- > ២ ចំអាម = ១ ហត្ថ (១ ហត្ថប្រហែល ៥០ សម)
- > ៤ ហត្ថ = ១ ព្យាម
- > ៧ ហត្ថ = ១ យដ្ឋិ
- > ២០ ព្យាម = ១ សិន
- > ២០ យដ្ឋិ = ១ ឧសភៈ = ១៤០ ហត្ថ
- > ១០០ សិន = ១ គារុវេ = ៨០ ឧសភៈ
- > ៤ គារុវេ = ១ យោជន៍
- > ១ លី = ១៨០ ហត្ថ

ឯកតាវាស់ខាងលើនេះ បុរាណប្រើសម្រាប់វាស់ប្រវែងភូមិ ឬ ចម្ងាយផ្លូវ។ ម្យ៉ាងទៀតបើវាស់កម្ពស់តួយ៉ាងកម្ពស់ភ្នំ កម្ពស់ដើមឈើធំៗ  
ជាដើម កំណត់ត្រឹម ៧ ហត្ថ ដែលស្មើនឹង ១ យោជន៍ (ឧទាហរណ៍ ដើមប្រៃកម្ពស់ ៣ យោជន៍)។ ចំណែកឯកតាវាស់ព្រឹត្តិមួយពងចែរាប់  
តាមលំដាប់ថា៖



- > ៣៦ បរមាណូ = ១ អណូ
- > ៣៦ អណូ = ១ តង្វារី
- > ៣៦ តង្វារី = ១ រថេណូ
- > ៣៦ រថេណូ = ១ លីក្លា ឬ លីក្យា
- > ៧ លីក្លា = ១ ឧកា
- > ៧ ឧកា = ១ ធម្មមាស
- > ៧ ធម្មមាស = ១ អង្គលៈ (អង្គលី)

ការបង្ហាញលក្ខណៈស្ថាបត្យកម្ម និងខ្នាតនៃសម្ភារៈសំណង់ និងគ្រឿងបន្លំ

- > ខ្នាតទ្វារខាងមុខធំជាងគេ បន្តបន្ទាប់ត្រូវតែធំជាងបន្តិចតាមលំដាប់។
- > សសរមូល មានរឹប្បូរមាត្រពី ០.២០ ម៉ែត្រទៅ ០.៣០ ម៉ែត្រ។ សសរមូល ១ ធ្វើពីឈើ ១ ដើម ហើយមានត្រណាមច្រើនក្នុងការជ្រើសរើស។ បច្ចុប្បន្នគេច្រើនប្រើសសរជ្រុង (០.១៥ម៉ែត្រ x ០.១៥ម៉ែត្រ) ឬ (០.២០ម៉ែត្រ x ០.២០ម៉ែត្រ) ព្រោះងាយរក និងមិនចំណាយឈើច្រើន។
- > មេដំបូល មិនឲ្យមានតំណ ហើយច្រើនធំជាងផ្ទោងបន្តិចសម្រាប់ភ្ជាប់សសរទ្រូងមួយទៅសសរទ្រូងមួយទៀតខាងចុង។ ត្រង់ចំណុចកណ្តាលនៃមេដំបូលជាកន្លែងដាក់យន្ត (០.០៥ម៉ែត្រ x ០.១៥ម៉ែត្រ) ។
- > ផ្ទោង (មុខកាត់ ០.០៥ម៉ែត្រ x ០.១៥ម៉ែត្រ) សម្រាប់ភ្ជាប់មេដំបូលមកសងខាង ហើយទ្រឡាន ។
- > ផ្លាន (០.០៧ម៉ែត្រ x ០.០៨ម៉ែត្រ) ឬ (០.០៨ម៉ែត្រ x ០.០៨ម៉ែត្រ) សម្រាប់ភ្ជាប់ផ្ទោងមួយទៅផ្ទោងមួយទៀតហើយទ្របង្កង់ ។



- > ផ្លានមេដំបូល (មុខកាត់ ធំជាងផ្លានបន្តិច) សម្រាប់សង្កាត់ក្បាលផ្ទះ ។
- > បង្គន់ (0.0៣ម៉ែត្រ x 0.0៥ម៉ែត្រ) សម្រាប់ភ្ជាប់ផ្លានមួយទៅផ្លានមួយទៀត និងទ្រដែរណែង ។
- > ទំហំបង្អួច បណ្តោយ ១ម៉ែត្រ កម្ពស់ ១.២ម៉ែត្រ ឬ (១.២ម៉ែត្រ x ១.៤ម៉ែត្រ) ។
- > ទំហំទ្វារ (១.២ម៉ែត្រ x ២.២ម៉ែត្រ) ឬ (១ម៉ែត្រ x ២.២ម៉ែត្រ) ។
- > ទ្វារបង្គន់ (០.៦ម៉ែត្រ x ១.៨ម៉ែត្រ) ទ្វារនៅចក្រាន (០.៨ម៉ែត្រ គុណ ១.៨ម៉ែត្រ) ។
- > ទំហំឈើ ផ្ទះ (០.០៥ម៉ែត្រ x ០.១៥ម៉ែត្រ) ឬ (០.០៥ម៉ែត្រ x ០.១៥ម៉ែត្រ) ។
- > ជើងគក (០.១២ម៉ែត្រ x ០.១២ម៉ែត្រ) ។
- > ដែរណែង (០.០៣ម៉ែត្រ x ០.០៣ម៉ែត្រ ឬ ០.០២ម៉ែត្រ x ០.០២ម៉ែត្រ) សម្រាប់ភ្ជាប់បង្គន់មួយទៅបង្គន់មួយទៀត និងទប់ទ្រក្បឿង។ បើសំណង់ប្រក់ស្លឹក គេពុំចាប់ប្រាប់ដាក់ដែរណែងទេ។ ដងកណ្តាប់ស្លឹកមានតួនាទីជំនួស។
- > រតុក (មុខកាត់ ០.០៥ម៉ែត្រ x ០.១៥ម៉ែត្រ) សម្រាប់ភ្ជាប់សសរមួយទៅសសរមួយទៀតតាមបណ្តោយផ្ទះ និងទ្រនង។
- > រនង (មុខកាត់ ០.០៥ម៉ែត្រ x ០.១៥ម៉ែត្រ) សម្រាប់ភ្ជាប់សសរមួយទៅសសរមួយទៀតតាមទទឹងផ្ទះ។ គេថែមរនងបណ្តែតឃ្លាតប្រហែល ០.៤០ម៉ែត្រ ពីមួយទៅមួយទៀត សម្រាប់ទ្រនាប ឬក្តារក្រាល។
- > រនាប ឬក្តារក្រាល (រនាប ច្រើនមានមុខកាត់ ០.០៦ម៉ែត្រ x ០.០២ម៉ែត្រ គេមានថែមរន្តទ្រមុខកាត់ ០.០៦ម៉ែត្រ x ០.០៧ម៉ែត្រ) សម្រាប់ភ្ជាប់ពីរនងមួយ ទៅរនងមួយទៀត ដោយគ្មានរនងបណ្តែត។ ក្តារក្រាល ច្រើនមានមុខកាត់ ០.៣០ម៉ែត្រ x ០.០៣ម៉ែត្រ។





- > សង់ ឬរតបបណ្តោយ (មុខកាត់ 0.0៥ម៉ែត្រ x 0.១៥ម៉ែត្រ) សម្រាប់ភ្ជាប់ពីសសរមួយទៅសសរមួយទៀតតាមបណ្តោយផ្ទះផ្នែកខាងចុងសសរជើងរៀងៗ។
- > សង់ ឬរតទទឹង (មុខកាត់ 0.0៥ម៉ែត្រ x 0.១៥ម៉ែត្រ) សម្រាប់ភ្ជាប់ពីសសរមួយទៅសសរមួយទៀត តាមទទឹងផ្ទះផ្នែកខាងចុងសសរជើងរៀងៗ។
- > របារជញ្ជាំង (មុខកាត់ 0.0៦ម៉ែត្រ x 0.0៧ម៉ែត្រ) សម្រាប់ភ្ជាប់ចន្លោះសសរមួយទៅសសរមួយទៀត ភ្ជាប់ទ្វារ បង្អួច និងភ្ជាប់ជញ្ជាំង។
- > ស្បូវត បំណែកឈើសម្រាប់ស្បូវតភ្ជាប់រតុក រនង់ សង់ និងសសរ ។ល។
- > កន្តាស់ បំណែកឈើសម្រាប់ដំឡើងសសរភ្ជាប់រតុក រនង់ សង់ ។ល។
- > ជើងគករៀង សម្រាប់ទ្រទ្រង់លើសង់។
- > ជើងគក ជាកូនសសរដាក់ពីលើផ្ទៃម សម្រាប់ទ្រមេដំបូល (សម្រាប់ផ្ទះឥតសសរឡើង)។

**ឃ. ចំនើ**

មុននឹងចាប់ផ្តើមសង់ផ្ទះ ឬ សំណង់ផ្សេងៗ ខ្មែរយើងតែងតែប្រកាន់ភ្ជាប់ជាមួយនូវជំនឿ និងសាសនា។ ក្នុងការសាងសង់ខ្មែរមានជំនឿយ៉ាងច្រើនតាំងពីបរមបុរាណមកម៉្លោះ។ បើតាមការរៀបរាប់របស់ម្ចាស់ផ្ទះបានរៀបរាប់ឲ្យបានដឹងថា ដំបូងឡើយមុនពេលសាងសង់គេតែងតែទៅសូមដំបូណ្ណ ឬដេញវេលាពីព្រះសង្ឃ (គ្រូហោរា ឬក៏លោកតាលោកយាយចាស់ៗនៅក្នុងភូមិដែលចេះមន្តអាគម ឬក្បួនច្បាប់ផ្សេងៗអាចចង្អុលបង្ហាញពីទីតាំង និងថ្ងៃល្អសម្រាប់សាងសង់ ដើម្បីទទួលបានសិរីសួស្តីជោគជ័យរស់នៅបានសុខសប្បាយ និងរកស៊ីមានបាន។ បន្ទាប់ពីវេសទីតាំងរួចហើយ គេបានធ្វើការវិសេសព្រាងសុំម្ចាស់ទឹក ម្ចាស់ដី រមនុស្ស ឬក្រុងពាលី ដើម្បីសុំទីតាំងដីសម្រាប់សង់ផ្ទះ



រស់នៅ។ ក្រោយពីបានសែនព្រៃសុំទីតាំងរួច គេក៏ចាប់ផ្តើមរកមើលទីតាំងសសរ និងដាក់ជើងតាំង ប៉ុន្តែមុននឹងដាក់ជើងតាំងកប់ក្នុងដី គេនៅមានជំនឿមួយទៀតដោយយកប្រាក់កាក់មកទម្លាក់ចូល (ធាតុប្រាក់ និងសំរិទ្ធិ) រួចដាក់ជើងតាំងពីលើព្រោះមានជំនឿថា និងរកស៊ី មានប្រាណឆាប់ៗ។ គេយកយន្តទៅដាក់មុននឹងចាប់ដាក់ជើងសសរគ្រប់តាំងទាំងអស់ រួចទើបដាក់សសរពីលើមានន័យថាយន្តជារបស់ ការពារ ខ្មោច ព្រាយ បិសាច និង អាបធ្មប់ផ្សេងៗ។ រីឯនៅលើដំបូលវិញ គេបានយកក្រណាត់យន្តគ្របាមទៅដាក់កណ្តាលមេដំបូល ដើម្បីបានសេចក្តីសុខក្នុងគ្រូមគ្រូសារ។ ដើម្បីឱ្យទិសដល់ចាស់ទុំ ដែលបានស្លាប់ទៅ គេបានសាងកន្លែងតំកល់មួយដោយបំពាក់ដោយ រូបថត ព្រោះមានជំនឿថាអ្នកស្លាប់ទៅនៅតែមានវិញ្ញាណតាមថែទាំអ្នកនៅរស់ជានិច្ច (អសនៈត្រូវនៅចំទ្វារធំ) ។ ចំណែកសសរកណ្តាល របស់ផ្ទះនេះត្រូវបានគេកាត់ចោលក្នុងគោលបំណងតាមសាសនា។ ក្រៅពីជើងចូបញ្ជាតិសន្តាន គេនូវឃើញមានអសនៈព្រះពុទ្ធផងដែរ ព្រោះថាផ្នត់គំនិតខ្មែរបានផ្សារភ្ជាប់ជាមួយនឹងព្រះពុទ្ធសាសនា។ ចំណែកការដំណើរវិញ គេមានជំនឿទៅលើដំណើរមានកាំជាចំនួនសស ព្រោះចំនួនសសមានន័យថា សល់គឺ រស់ ឯចំនួនគូ មានន័យថាគត់គឺ ស្លាប់ ។

**៥. លក្ខណៈស្ថាបត្យកម្មនៅក្នុងលំនៅឋានខ្មែរ**

> គ្រឹះរឹងនៅក្នុងលំនៅឋានខ្មែរ

ផ្ទះខ្មែរត្រូវប្រកាន់ភ្ជាប់នូវគ្រឹះរឹងចំនួន ៣គឺ៖ ផ្ទះរឹង (ល្វែងចាស់) ផ្ទះបាយ ឬ ច (ផ្ទាំងបាយ និង ក្រោមផ្ទះឬ ក្រោមដី) ។

- ផ្ទះរឹង ជាផ្នែកមួយដែលមានលំហធំ ហើយវាមានតួនាទីសម្រាប់ស្នាក់នៅ កន្លែងទទួលភ្ញៀវ កន្លែងប្រារព្ធពិធីបុណ្យ ឬ ពិធីការ ផ្សេងៗ ។



- ផ្ទះបាយ ឬ ចម្រៀមបាយ មានតួនាទីជាក់ស្តែងធ្វើម្ហូប គេនិយមចិញ្ចឹមសត្វដូចជា៖ មាន់ ទា ជ្រូក ក្លាន នៅខាងក្រោមផ្ទះបាយ ។ ជាក់ស្តែងគេសង់ផ្ទះបាយទាបជាងផ្ទះធំបន្តិច ហើយជាទូទៅគេសង់ផ្ទះបាយ ស្ថិតនៅចំហៀងពីក្រោយផ្ទះធំ ។
- ក្រោមផ្ទះ ជាក់ស្តែងដែលគេរៀបចំឡើងជាបន្តបន្ទាប់មួយដំបូងសម្រាប់ដើម្បីដាក់ ឧបករណ៍កសិកម្ម កន្លែងដាក់កីឡា ឬចងគោពេលយប់។ ក្រោមផ្ទះបាយ ជួនកាលជាក់ស្តែងចិញ្ចឹមគោ មាន់ ទា ជ្រូក ។ល។ ការរៀបចំរបៀបនេះ គឺមិនមានបរិស្ថានល្អទេ ដូចជា ជំនុំក្លិន ស្អុយ ឆ្កែ ឆ្កាបជាដើម។

➢ ការបែងចែកល្វែងនៅក្នុងលំនៅដ្ឋានខ្មែរ

ការបែងចែកល្វែងនៅក្នុងលំនៅដ្ឋានខ្មែរពិតជាមានសារៈសំខាន់ណាស់ ព្រោះវាមានទំនាក់ទំនងទៅនឹងប្រពៃណីពីបុរាណ គឺពិធីចូលស្តីដំណឹង។ លំនៅដ្ឋានខ្មែរបានបែងចែកជា ៤ ល្វែងគឺ៖

- ល្វែងចាស់សម្រាប់មេបាចាស់ទុំ (ត្រកូលរៀបចំ)
- ល្វែងកែវវិនាសសម្រាប់ដាក់ភស្តុតាងបណ្ណការ រដ្ឋកន្លួត រដ្ឋកមហា
- ល្វែងបង្គាន់មាស សម្រាប់កូនក្រមុំ
- ល្វែងកម្មវិធីចិត្ត សម្រាប់រដ្ឋកង្វែង ។

នៅពេលដែលគេចូលស្តីដំណឹងកូនស្រីនរណាម្នាក់ (ស្រីស្ថិតនៅលើ (ល្វែងចាស់) រីឯស្រីស្ថិតនៅលើ (ល្វែងកែវវិនាស) ផ្ទះក្រោម (ល្វែងកែវវិនាស) លុះដល់ថ្ងៃរៀបរយពិពាហ៍ ភាគីទាំងសងខាងត្រូវស្ថិតនៅផ្ទះកែវវិនាស។



### ៦. លក្ខណៈស្ថាបត្យកម្មរបស់ផ្ទះកីង

មិនខុសគ្នាពីប្រពៃណីប្រទេសដទៃទៀត ដែលមានដើមកំណើតមកពីពួកអូស្ត្រូលីយ៉ាន ផ្ទះអ្នកមានស្តុកស្តម្ភនៅក្នុង ស្រុកខ្មែរខុសគ្នាពីអ្នកមានមធ្យមដោយទំហំ និងគ្រឿងលំអ ដូចជា ចម្លាក់លើផ្ទាំង ចម្លាក់លើឈើ ។ល។ ប្លង់ផ្ទះ និងទម្រង់ផ្ទះមិនមានអ្វីខុសគ្នាឡើយ។ ទោះបីជាមានភាពដូចគ្នាបែបនេះក៏ដោយ មានផ្ទះបុរាណខ្មែរប្រភេទមួយដែលមានលក្ខណៈពិសេសពោលគឺ ជាផ្ទះសម្រាប់បង្ហាញពី ឋានៈខ្ពង់ខ្ពស់របស់ម្ចាស់ផ្ទះខ្លះរបស់សង្គមខ្មែរ។ ជាក់ស្តែងផ្ទះកីង គឺសម្រាប់តែបុគ្គលមានបុណ្យសក្តិប៉ុណ្ណោះ។ ផ្ទះប្រភេទនេះមានដំបូល ប៊ុតលំអដោយហោជាងខុសពីហោជាងផ្ទះប្រភេទដទៃៗ។ គេអាចសម្គាល់ថាមានដំបូលពីរថ្នាក់ត្រួតលើគ្នា ហើយមានហប់ពីរនៅខាង មុខ និងខាងក្រោយ។ សសរកណ្តាលមានពីរជួរ ដំបូលលើទ្រដោយជើងគក។ ដំបូលថ្នាក់ក្រោមអាចបង្កើតបានជារបៀង បើគេប្រាប់ដំបូល មកនៅត្រឹមជួរទី២។ រនាបនៅត្រង់របៀងនេះសោត គេអាចបញ្ជុះឲ្យទាបជាងរនាបផ្ទះធំបន្តិចតាមចំណូលចិត្ត។ ជួរកាល គេធ្វើទ្វារធំដល់ ទៅ ៤ ទិសនៅតាមទិសផ្សេងៗ។ រីឯជណ្តើរដាក់នៅត្រង់ទ្វារណាមួយមិនថាជាទទឹង ឬបណ្តោយផ្ទះនោះឡើយ គឺដាក់ទៅតាមតម្រូវការ។ រចនាបថផ្ទះប្រភេទនេះដូចគ្នាភាគច្រើននឹងរចនាបថរីមានសម័យអង្គរ។ នៅសម័យអង្គរ របៀបរបៀបចំហ្មានុក្រមក្នុងការគ្រប់គ្រងដី សម្បូរបែបព្រមទាំងការយាធិបតេយ្យ មានដូចជាការតែងតាំងពួកខ្មោង ដោយព្រះរាជាជាមន្ត្រីមានមុខងារទទួលកិច្ចការប្រមូលប្រាក់ ចំណូលគ្រប់ប្រភេទពីប្រជារាស្ត្រត្រូវគេដឹងឮជាទូទៅ។ ដូចដែលលោក ជីវ តាក្វាន់ បានគុសបញ្ជាក់ ផ្ទះមន្ត្រីជាន់ខ្ពស់ត្រូវបានគេសាងសង់ ឲ្យមានលក្ខណៈដោយឡែកពីផ្ទះប្រជារាស្ត្រ សាមញ្ញ ទោះបីជាលោក ជីវ តាក្វាន់ មិនបានប្រាប់ឡើយពីទម្រង់ដំបូលផ្ទះមន្ត្រីទាំងនោះមាន លក្ខណៈ និងសភាពពិសេសបែបណាក៏ដោយ។ សម្មតិកម្ម របស់លោក ហ្ស៊ីក ក្រោស៍លីយ៉េរ (Groslier) ជាលំអានមួយក្នុងការសន្មតថា ដំបូលផ្ទះកីងមានប្រភពមកពីលំនាំស្ថាបត្យកម្មរបស់ប្រាសាទសម័យអង្គរ។ លោក ក្រោស៍លីយ៉េរ បានលើកឡើងថា ដំបូលនៃប្រាសាទថ្ម



សម័យរង្គ័រ និងគ្រឿងបង្កប់ដំបូលឈើសម័យទំនើប ដែលឃើញមាននៅតាមសំណង់ខ្លះ ដូចជាកុដិ ឬក៏ផ្ទះក្រីក្រជាដើមនោះមានទំហំ សមាមាត្រប្រហាក់ប្រហែលគ្នា។ ដូចគ្នាទៅនឹងដំបូលកណ្តាលនៃប្រាសាទ ដែលច្រើនដោយថែវនៅក្បែរទាំងសងខាងដែរ ផ្ទះក្រីក្រមាន សសរកណ្តាល (សសរទ្រូង) ពីរជួរ និងមានឈ្មៀងតភ្ជាប់សងខាងដើម្បីសម្រាលទម្ងន់។ លើសពីនេះទៅទៀត លោក ហ្សាក់ ឌុយម៉ានសេយ៍ បានលើកឡើងពីតិកតាងគួរឲ្យ ចាប់អារម្មណ៍អំពីរូបដំបូលរបស់សំណង់អំពីឈើផងដែរ ដែលមានខ្លាចលើចម្លាក់លិបក្នុងប្រាសាទបាយ័ន ហើយដែលមានលំនាំស្រដៀងគ្នានឹងដំបូលផ្ទះក្រីក្រ។ ទោះបីជាចម្លាក់បង្ហាញឲ្យឃើញដំបូលបែបទ្វេមាត្រប៉ុណ្ណោះក៏ដោយ ក៏យើងអាចមើល ឃើញយ៉ាងជាក់ច្បាស់ថា ដំបូលនោះមានច្រើនផ្នែក ហើយនៅម្ខាងផ្នែកលើមានឈ្មៀង (ថ្មីត្រូវតែយើងមិនអាចមើលឃើញថាឈ្មៀង មានសងខាង ឬយ៉ាងណាទេ)។ ដំបូលបែបនេះឃើញមាននៅតាមសំណង់វិហារផងដែរ។ អំណះអំណាង មួយទៀតអាចរកបានតាមការ វិភាគភាសាវិទ្យា ដែលបង្ហាញពីទំនាក់ទំនងរវាងពាក្យ «ក្រីក្រ» ទៅនឹងស្ថាបត្យកម្មប្រាសាទ។ យោងតាមវចនានុក្រមខ្មែរ-បារាំងសែស រៀបរៀងដោយលោក ហ្គេស្តូដុង (Guesdon) ពាក្យថា «រោងក្រីក្រដោល» មានន័យថា «រោងជាប់នឹង រាជវាំង»។



**៧. ទិដ្ឋភាពទូទៅរបស់ផ្ទះ**

នៅក្នុងការស្រាវជ្រាវនេះ ក្រុមយើងខ្ញុំផ្ដោតសំខាន់លើផ្ទះដំបូលក្រីង ឬផ្ទះដំបូលខ្មែរ ដែលពុំសូវរួបរួមទ្រទ្រង់យ៉ាងក្នុងសង្គមកម្ពុជាបច្ចុប្បន្ននេះ។ ក្រុមយើងខ្ញុំបានរកឃើញ ផ្ទះដំបូលក្រីងមួយខ្លះដែលស្ថិតនៅក្នុងភូមិទំនេរ សង្កាត់កោះដាច់ ខណ្ឌជ្រោយចង្វារ ហើយបានចុះធ្វើការសម្រង់របាយការណ៍ និងស្រង់ព័ត៌មានផ្ទះនោះ។ ផ្ទះដំបូលក្រីងនេះមានដំបូលចោទខ្លាំងបើកមុំ 65 ដឺក្រេ ហើយមានដំបូលខ្លាំងគ្នាជាសញ្ញាបូកស្មើគ្នា (ប្រវែង ៤.៥ ម៉ែត្រ ពីចំណុចច្រសព្វនៃដំបូលប៉ុន្តែនៅដំបូលខាងមុខ (ខាងលិច) យើងឃើញមានដំបូលមួយផ្នែកទៀតទាប



ជាងដំបូលខាងលើមួយផ្ទៃ ហើយវាមានប្រវែង៣ម៉ែត្រ។ ដោយដំបូលមានពីរផ្នែកនៃចំណុចខ្ពស់ជាងគ្នាប៉ុន្មាន ដូច្នេះ ស្ថាបត្យកម្មមិនមាននៅផ្នែកលើទេពោលគឺមានតែស្ថាបត្យកម្ម ក្រោមចំនួន ១២។ ចំណែកផ្នែកខាងក្រោមដំបូលក្នុងផ្ទះវិញ គេធ្វើពីដំរី ឬហោរ៉ាម្យាងទៀតថាជាន់ទៀតត្រូវ តែចំហត្រង់ផ្ទៃកណ្តាលត្រង់ចំណុចច្រសព្វមេដំបូលទាំងពីរ ដែលធ្វើឲ្យមើលឃើញសោភ័ណភាពដំបូលខាងលើយ៉ាងស្អាត ក្រៃលែង។ ផ្ទះនេះមានល្វែងទទួលភ្ញៀវអាចផ្ទុកមនុស្សបាន ១០ នាក់សម្រាប់ជួបជុំមិត្តភក្តិគ្រួសារបានសមល្មម។ ក្រៅពីល្វែងទទួលភ្ញៀវ យើងឃើញមានបន្ទប់សម្រាកមួយនៅផ្នែកខាងត្បូង ចំណែកខាងជើងជាដំណើរសម្រាប់ឡើងទៅជាន់ទៀតត្រូវ។ នៅចុងខាងកើតមានផ្ទះបាយជាប់គ្នាជាមួយបន្ទប់ទឹក (តែសព្វថ្ងៃជាបន្ទប់ ដាក់ឥវ៉ាន់)។ នៅខាងលើផ្ទះបាយ និងបន្ទប់ទឹកមាន បន្ទប់គេងមួយទៀតសម្រាប់សម្រាកនៅពេលរសៀល។ ចំណែកចុងខាងលិចនៅជាន់ទៀតត្រូវយើងឃើញមានទិសក្រុះផ្ទះមួយកន្លែងទៀតបែរទៅទិសខាងកើត ដែល

បញ្ជាក់ថាម្ចាស់ផ្ទះជាអ្នកកាន់ព្រះពុទ្ធសាសនាយ៉ាងខ្ជាប់ខ្ជួន។ សំណង់នេះមានលក្ខណៈជាសំណង់បែបលំហែកំសាន្តសង់ខ្ពស់ពីដីអាចឲ្យយើងសម្រាកនៅខាងក្រោមប្រាសាទ និងមានបន្ទប់ទឹកនៅខាងក្រោមផ្ទះផ្នែកខាងត្បូងមួយ។ នៅខាងលិចជាប់ផ្លូវថ្នល់ខាងជើង និងខាងត្បូងគឺមានផ្ទះអ្នកជិតខាង ហើយមានដើមឈើតូចៗដុះចន្លោះនោះផងដែរ។ ចំណែកខាងកើតជាទីវាលធំមួយទល់ភ្នំមាត់ទន្លេដែលបច្ចុប្បន្នម្ចាស់ផ្ទះដាំចេកនៅទីនោះ។

**៤. ជីវប្រវត្តិម្ចាស់ផ្ទះ**

ផ្ទះក្នុងមួយខ្នងដែលស្ថិតនៅ កោះដាច់នេះ គឺជាកម្មសិទ្ធិ របស់អ៊ុំប្រុស អ៊ុំក សុខា អាយុ ៦៣ឆ្នាំ និងភរិយារបស់គាត់ឈ្មោះ ឡា សុម៉ាធី អាយុ ៥៤ឆ្នាំ។ លោកអ៊ុំមានកូនចំនួន ៤នាក់ សព្វថ្ងៃរស់នៅទីក្រុងភ្នំពេញ។ គាត់សង់ផ្ទះនេះដើម្បីរស់នៅ និងប្រកបរបររកស៊ីនៅលើកោះនេះ តែក្រោយមកគាត់បានទុកផ្ទះនេះចោល ក្រោយពេលគាត់ផ្លាស់មករស់នៅភ្នំពេញជាមួយកូននៅ ភ្នំពេញវិញ ហើយផ្ទះនេះទុកសម្រាប់លំហែនៅថ្ងៃចុងសប្តាហ៍ និងថ្ងៃឈប់សម្រាកប៉ុណ្ណោះ។



លោកអ៊ុំ អ៊ុំក សុខា

**៩. ប្រវត្តិផ្ទះ**

បើផ្អែកតាមការសម្ភាសន៍ជាមួយលោកអ្នករៀនផ្ទះប្រាសាទឡើយថា លោកអ្នករៀនផ្ទះប្រាសាទឡើយនេះកើតឡើងនេះឡើងដោយផ្ទាល់ដៃ ដែលទម្រង់ប្លង់របស់គាត់យកគំនិតតាមប្លង់ ឃ្លៀនប្រាសាទអង្គរវត្ត និងព្រះបរមរាជវាំងចតុមុខ។ គាត់សង់ផ្ទះនេះប្រាសាទច្បាស់នៅ ខែកក្កដា ឆ្នាំ១៩៩៧ ក្នុងគោលបំណងរស់នៅ និងប្រកបរបរកសិកម្មនៅទីនោះ។ ប៉ុន្តែ ក្រោយមកគាត់បានផ្លាស់មករស់នៅទីក្រុងភ្នំពេញវិញ ដោយទុកផ្ទះនេះចោលសម្រាប់ លំហែរនៅថ្ងៃចុងសប្តាហ៍វិញ។ ផ្ទះនេះសង់ឡើងពីឈើ មានប្រភេទឈើដូចជា កកោះ និងឈើទាល ប្រក់ក្បឿងស្រកាលិញ មានបន្ទប់គេង ៣ ផ្ទះបាយ ១ បន្ទប់ទឹក ១ អាសនៈព្រះ ១។ ដែលសរទម្រង់ផ្នែកខាងក្រោមធ្វើពីបេតុងកម្ពស់ ១,៤ ម៉ែត្រទ្រង់ ដែលវិវត្តន៍ចេញពីទម្រង់ផ្ទះបុរាណហើយកែប្រែទម្រង់ទៅតាមសម័យកាលនៃការសាងសង់ ផ្ទះក្រីងនេះ តាំងពីសាងសង់រួចមកដល់ពេលបច្ចុប្បន្នពុំដែលមានការជួសជុលឡើយ។ ស្ថាបនាងលិចជ្រុះធ្លាក់មកដីទៅហើយ។



**រូបភាពនៃផ្ទះកាលពីឆ្នាំ ២០១៣**

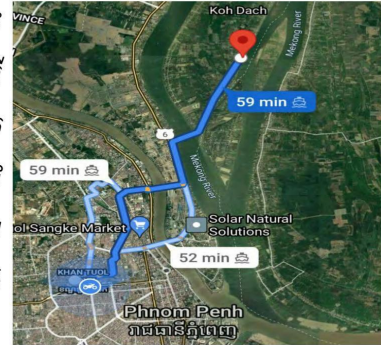
ទាំងមូល។ ផ្ទះក្រីងមួយនេះជាប្រភេទផ្ទះ និង ចំណង់ចំណូលចិត្តរបស់ម្ចាស់ផ្ទះ។ សព្វថ្ងៃផ្ទះនេះ មានធ្លាក់ក្បឿងខ្លះនិង





**១០. ទីតាំងផ្ទះ**

សំណង់ផ្ទះរបស់លោកអ៊ុំ អ៊ុក សុខា ដែលក្រុមនិស្សិតយើងខ្ញុំបានចុះទៅធ្វើការសម្រង់នេះ មានទីតាំងស្ថិតនៅភូមិនេះ សង្កាត់កោះដាច់ ខណ្ឌប្រាយចង្វារ រាជធានីភ្នំពេញ។ បើយើងធ្វើដំណើរចេញពីវិទ្យាស្ថានបច្ចេកវិទ្យាកម្ពុជា ទៅតាមផ្លូវជាតិលេខ ២៨៩ រហូតដល់អង្គតែនទួលគោក ហើយបត់ទៅតាមផ្លូវលេខ ២៧៣ រួចបន្តដំណើរឡើងលើស្ពានប្រាយចង្វារ និងធ្វើដំណើរតាមផ្លូវជាតិលេខ ៦A រហូតដល់កំពង់ចម្លងព្រែកល្បឿន រួចបន្តដើរសាឡាងដើម្បីឆ្លងទៅ ដល់កោះដាច់។ ទៅដល់កោះដាច់យើងបត់ឆ្វេង ហើយធ្វើដំណើរទៅតាមផ្លូវបត់ទៅត្រង់រហូតប្រមាណជា ៥ គីឡូម៉ែត្រ យើងនឹងឃើញផ្ទះរបស់ លោកអ៊ុំ អ៊ុក សុខា នៅខាងស្តាំដៃ។



**១១. ចំណាប់អារម្មណ៍ម្ចាស់ផ្ទះ**

នៅពេលដែលក្រុមនិស្សិតយើងបានទៅដល់ទីតាំងផ្ទះក៏ដូចនេះ និងជ្រើសរើសយកផ្ទះរបស់លោកអ៊ុំមកសិក្សាស្រាវជ្រាវ លោកអ៊ុំមានអារម្មណ៍សប្បាយរីករាយ និងរាក់ទាក់ស្វាគមន៍យ៉ាងកក់ក្តៅ ព្រមទាំងមានការយកចិត្តទុកដាក់ចំពោះនិស្សិតយើងខ្ញុំខ្លាំងក្នុងការចុះសិក្សាសម្រង់ផ្ទះខ្មែរនេះ។ ជាក់ស្តែងនៅថ្ងៃអាទិត្យពេលដែលក្រុមយើងខ្ញុំបានទៅលើកទីមួយ ចំពេលម្ចាស់ផ្ទះកំពុងរំលងភ្លេចប្រយ័ត្នប្រយ័ត្នឡើងមកភ្នំពេញវិញ ទោះបីជាគាត់គ្មានពេលយ៉ាងណាក៏គាត់នៅតែព្យាយាមឆ្លើយសំណួរយើង និងបានផ្តល់លេខទំនាក់ទំនងយ៉ាងរាប់រហ័ស។ មួយវិញទៀតគាត់បានទូរស័ព្ទ ត្រឡប់មកវិញដើម្បីកំណត់ពេលជួបគាត់ម្តងទៀតនៅថ្ងៃព្រហស្បតិ៍ដើម្បីឲ្យពួកយើងបានធ្វើការសម្រង់ផ្ទះរបស់គាត់។ មិនតែប៉ុណ្ណោះ គាត់ពិតជាមានមោទនភាពខ្លាំង ដែលមានក្រុមនិស្សិតមកចុះសិក្សាពីសំណង់ផ្ទះបុរាណខ្មែរ

ជាពិសេសផ្លូវរបស់គាត់តែម្តង។ ដូច្នោះហើយ គាត់គ្មានភាពរុញរា និងឆ្លើយរាល់សំណួរដែលពួកយើងសួរ ថែមទាំងបានអនុញ្ញាតឲ្យចូល  
វាស់វែង និងផ្តិតយកភាពផ្ទះរបស់គាត់ដោយសេរីផងដែរ។ គាត់បាននិយាយថា គាត់ពេញចិត្តនឹងក្រុមនិស្សិតបច្ចុប្បន្នដែលមានគំនិត  
ស្រឡាញ់ និងចង់អភិវឌ្ឍសម្បត្តិដ៏មានតម្លៃ ព្រមទាំងយល់ដឹងអំពីក្បួនខ្នាតខ្មែរបុរាណ ជីវិតសេសវិសាលដែលដួសតាមខ្មែរយើងបាន  
បន្សល់ទុកឲ្យ។

**១២. ស្ថិតិ និងបញ្ជីសារពើភ័ណ្ណ**

- ប្រភេទផ្ទះ ៖ ផ្ទះក្តី
- សាងសង់ ៖ ខែកក្កដាឆ្នាំ ១៩៩៧
- ទីតាំង ៖ ភូមិរនៈ សង្កាត់កោះដាច់ ខណ្ឌព្រៃយ័ន រាជធានីភ្នំពេញ
- ទំហំផ្ទះ ៖ ៩ម៉ែត្រ x ១២ម៉ែត្រ
- ទំហំដី ៖ ២៩ម៉ែត្រ x ៣៦.៥ម៉ែត្រ
- ស្ថានភាពគ្រួសារ ៖ លោកអ៊ុំ រិទ្ធិក សុខា និងភរិយា ឡោ សុម៉ាធី
- សម្ភារៈសំណង់ ៖ លើនិង បេតុង
- ធាតុស្ថាបត្យកម្មរួមមាន ៖ ទ្វារ បង្អួច និង សសរ។

❖ ទ្វារ៖

ទ្វារ	ទំហំ (ម៉ែត្រ)	បណ្តោយ (ម៉ែត្រ)	សំណង់
ទ្វារមុខផ្ទះ	១៤០០	២៣០០	ឈើកកោះ និងឈើទាល
ទ្វារផ្ទះបាយ	៨៥០	២០០០	ឈើកកោះ និងឈើទាល
ទ្វារបន្ទប់ទឹក	៨៥០	២០០០	ដែក
ទ្វារបន្ទប់២	៨៥០	២០០០	ឈើកកោះ និងឈើទាល

❖ បង្អួច៖

បង្អួច	ទំហំ (ម៉ែត្រ)	បណ្តោយ (ម៉ែត្រ)	សំណង់
បង្អួចលើហោរាង ១២	១០០០	១៣០០	ឈើទាលនិង កញ្ចក់
បង្អួចចំហៀង ៧	១០០០	១៣០០	ឈើទាលនិង កញ្ចក់
បង្អួចក្រោយផ្ទះ ៤	១០០០	១៣០០	ឈើទាលនិង កញ្ចក់
បង្អួចមុខ ២	១០០០	១៣០០	ឈើទាលនិង កញ្ចក់



❖ គ្រឿងបន្លំ

ប្រភេទ	មុខកាត់ (មម)	សម្គាល់
ឃ្នាប	៤០ x ១៣៥	ឈើទាល
រន្ទុត	៤០ x ១៤០	ឈើកកោះ
រនាប	២០ x ៨៥	ឈើទាល
មេដំបូល	២០០ x ២៣០	ឈើកកោះ
ផ្លោង	៣៥ x ៤៥	ឈើទាល
ផ្លាន	៤៥ x ៤៥	ឈើទាល
បង្កង់	២០ x ៤៥	កកោះ
ដៃរណែង	២០ x ២៥	កកោះ

❖ សសរ

សសរ	មុខកាត់ (មម)	សម្គាល់
ជ្រុង	១៤៥ x ១៤៥	កកោះ
ជ្រុង	២០០ x ២០០	បេតុង



១៣. រូបភាពនៃវិធីបង្ក



វិធីបង្កកម្រាល



វិធីបង្កដំបូលត្រង់ប្រសព្វ



វិធីបង្កដំបូល



វិធីបង្កដំបូល និងសសរ



វិធីបង្កដំបូល និងសសរ

១៤. គ្រឿងតុបតែងឈ្មួញ៖



រោងស្បូវ



តុ



ទូខោរភាវី



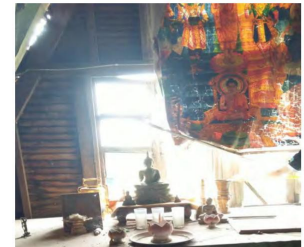
ក្តារជញ្ជាំង



ទ្វារ



បង្អួច



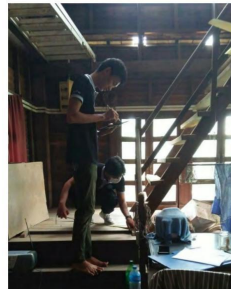
តុបបដិមា

១៥. សកម្មភាពផ្សេងៗ

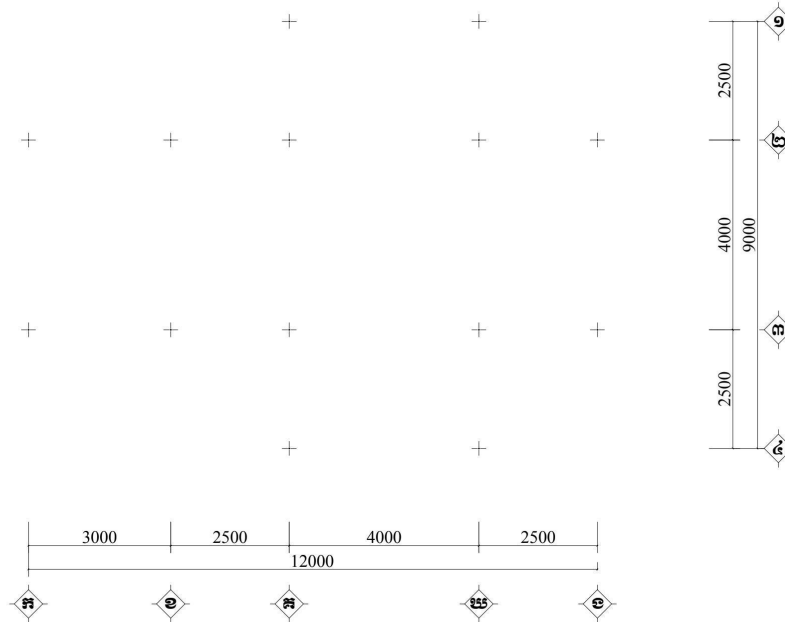


សកម្មភាពសាកសួរព័ត៌មានពីម្ចាស់ផ្ទះ

សកម្មភាពវាស់វែង និងកត់ត្រាទ្វារ



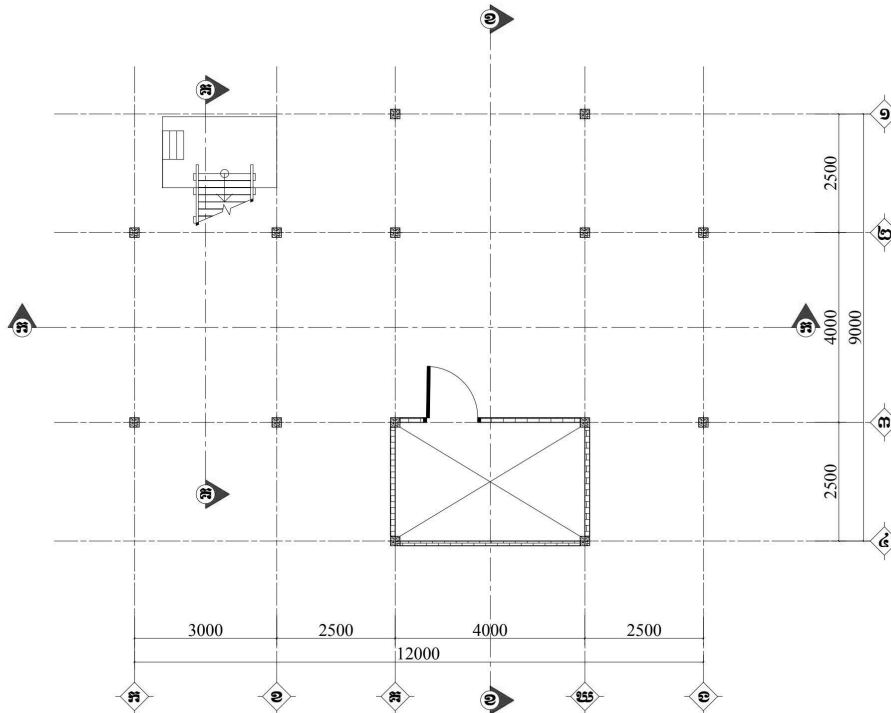
សកម្មភាពវាស់វែង និងកត់ត្រាជណ្តើរ



**ដ្ឋានអំពូលសរុប**  
**មាត្រដ្ឋាន: ១/៧៥**

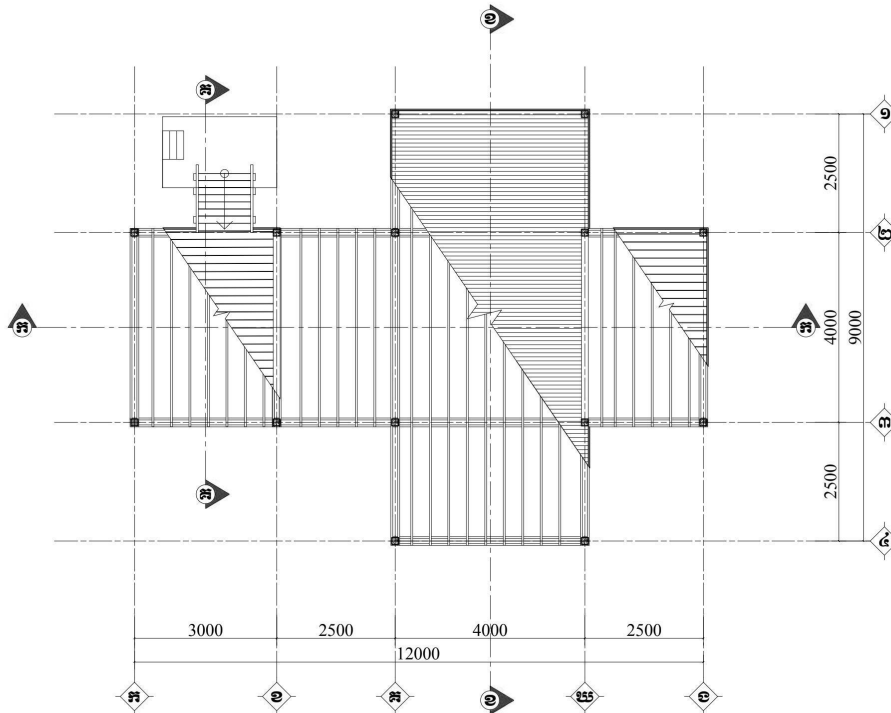




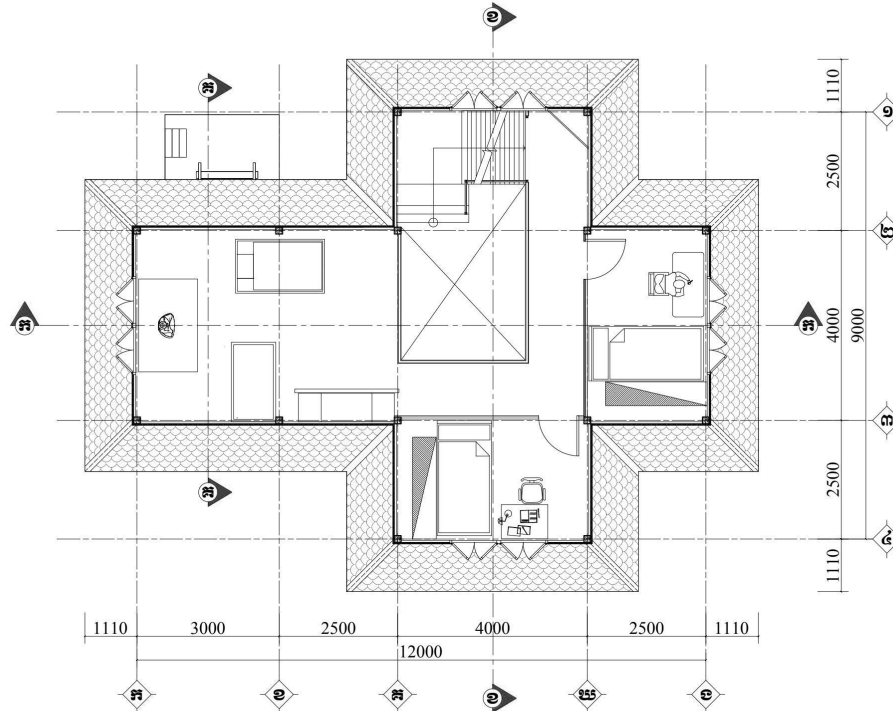


**ផ្ទៃដីសំណង់**  
**មាត្រដ្ឋាន: ១/៧៥**





**ផ្លូវគម្រោងជាន់ទី១**  
**មាត្រដ្ឋាន: ១/៧៥**



**ម្ចាស់ជាន់ឡើង**  
**មាត្រដ្ឋាន: ១/៧៥**









**ប្លង់សោក៏រចនាភាពខាងមុខ**  
**មាត្រដ្ឋាន: ១/៧៥**





**ប្លង់សោក៏ណ្ណភាពខាងក្រោយ**

**ហេតុដ្ឋាន: ១/៧៥**



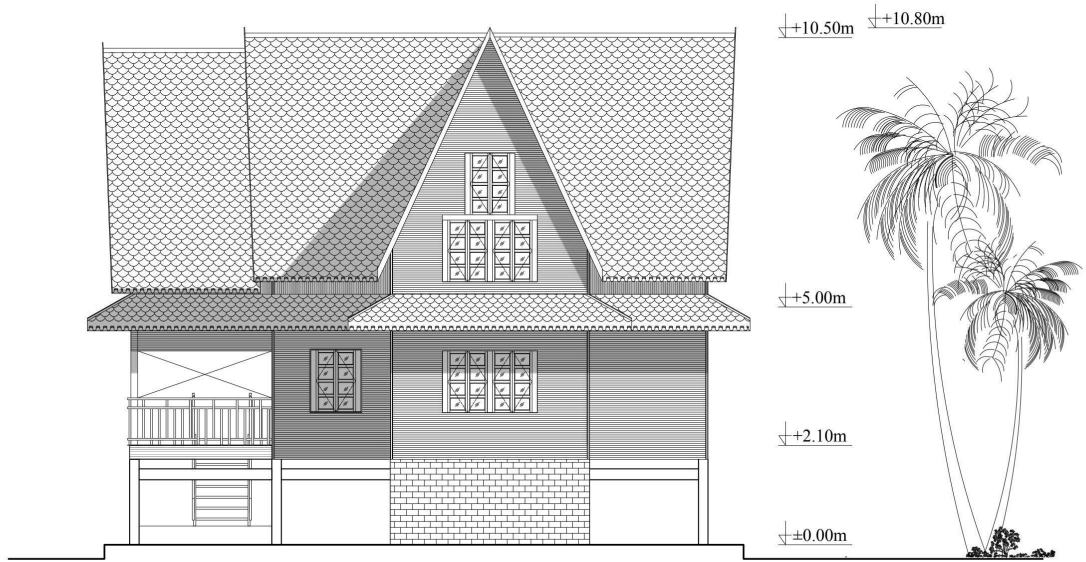




**ប្លង់សាត់ណូភាពខាងលើ**

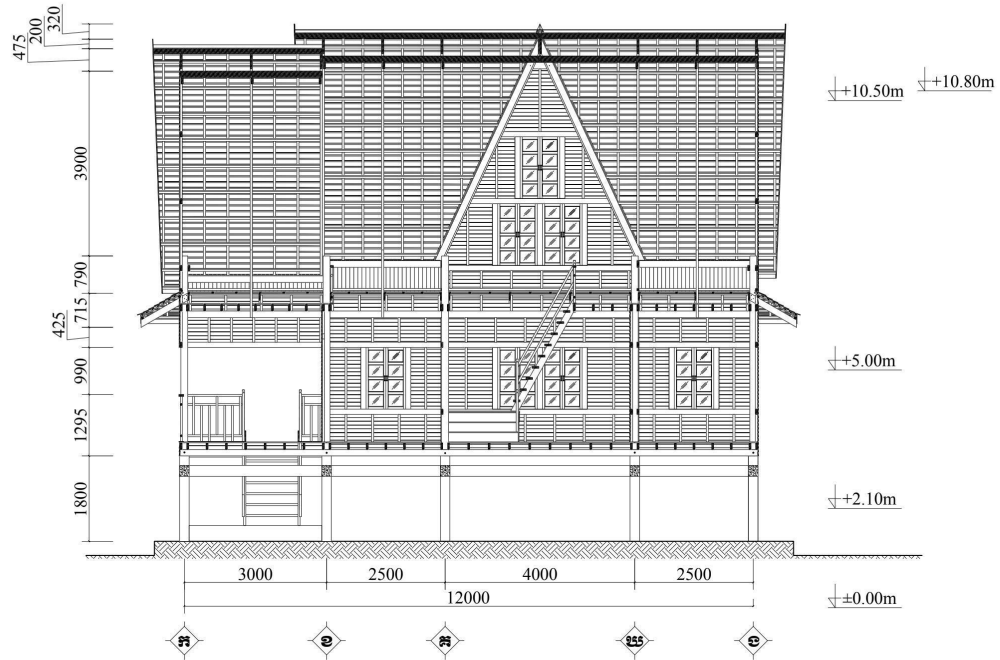
**មាត្រដ្ឋាន: ១/៧៥**



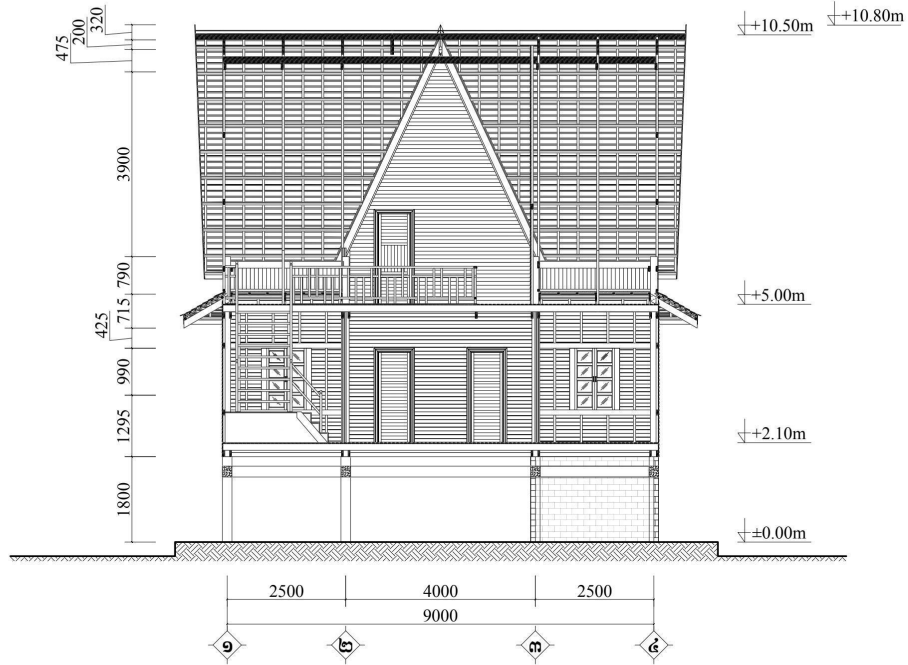


**ប្លង់សាត់រន្ធភាពខាងក្នុង**  
**មាត្រដ្ឋាន: ១/៧៥**



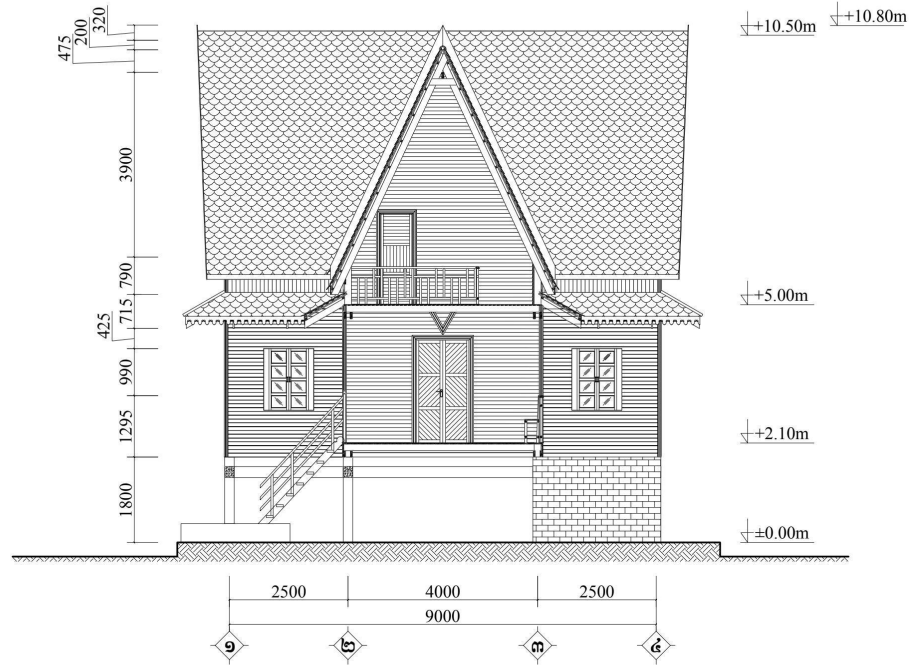


**ផ្លូវចុះកក**  
**មាត្រដ្ឋាន: ១/៧៥**



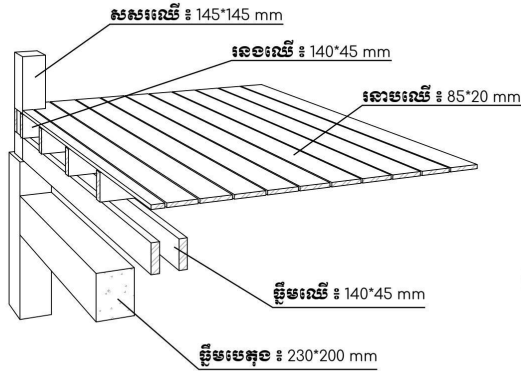
**ដូចព្រះខ័**  
**មាត្រដ្ឋាន: ១/៧៥**



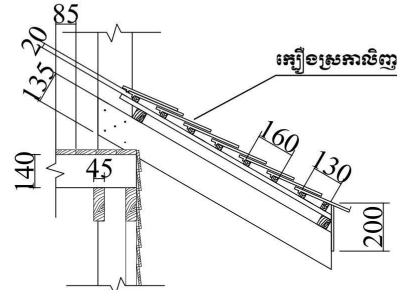


**ដួងពុះគគ**  
**មាត្រដ្ឋាន: ១/៧៥**

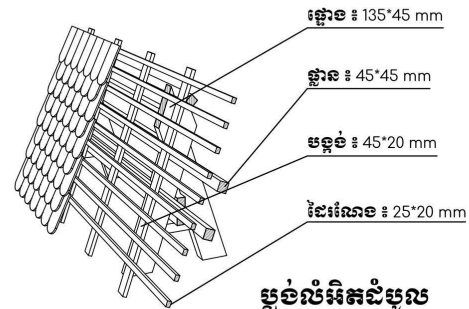




**ប្លង់លំអិតកម្រាលជាន់**  
**មាត្រដ្ឋាន: ១/១០**

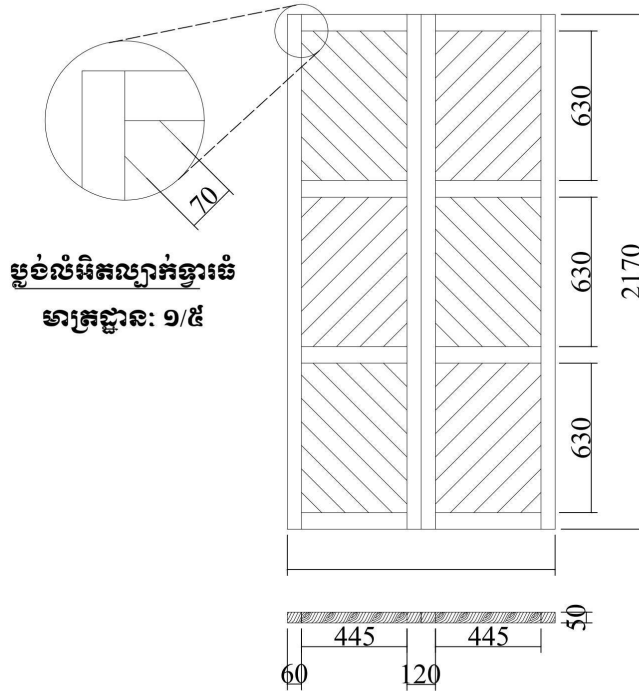


**ប្លង់លំអិតក្រឡិចបង្គំយ៉ាបដំបូល**  
**មាត្រដ្ឋាន: ១/១០**

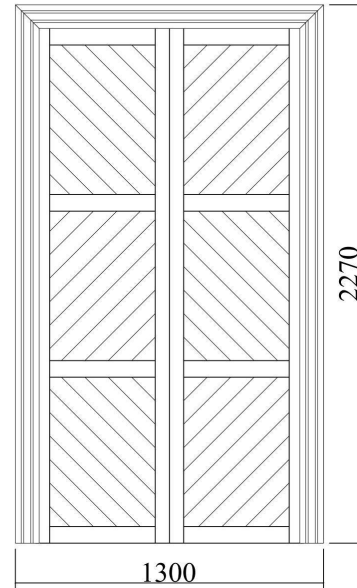


**ប្លង់លំអិតដំបូល**  
**មាត្រដ្ឋាន: ១/១០**





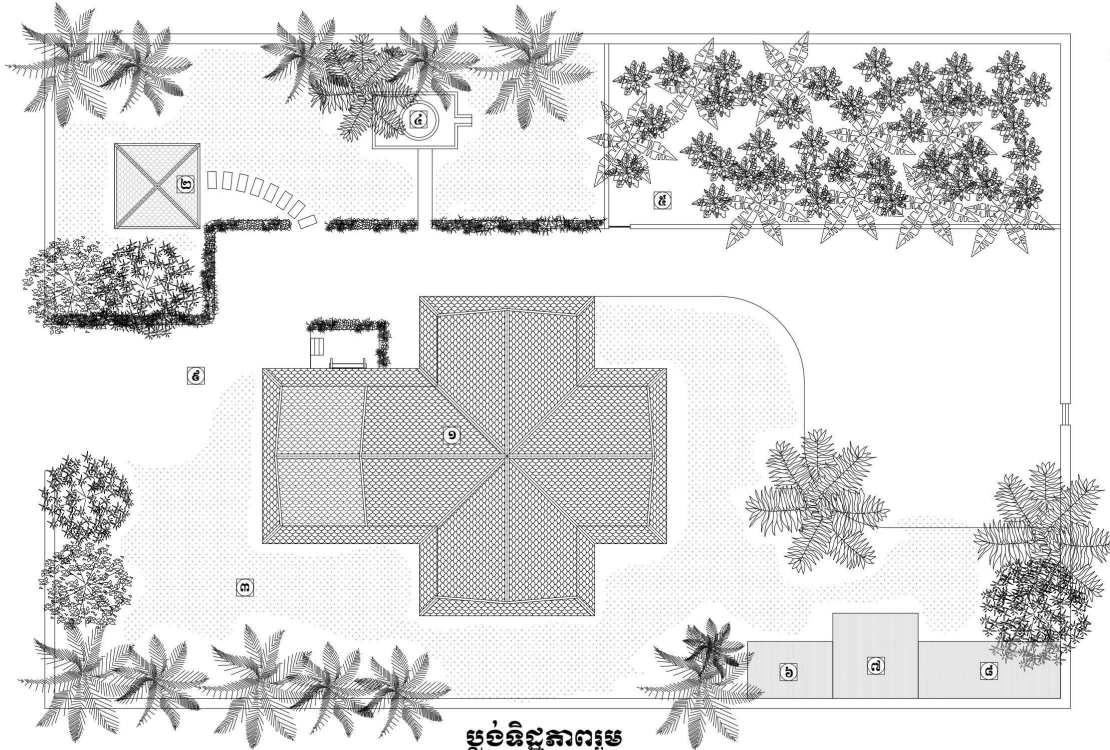
**ប្លង់លំអិតល្បាក់ទ្វារធំ**  
**មាត្រដ្ឋាន: ១/៥**



**ប្លង់លំអិតទ្វារធំ**  
**មាត្រដ្ឋាន: ១/១៥**







**កំណត់សម្គាល់**

- ១. ផ្ទះ
- ២. ទីលាន
- ៣. ផ្លូវចំនេះ
- ៤. អណ្តូងទឹក
- ៥. ចម្ការចេក
- ៦. រោងមាត់
- ៧. រោងជ្រូក
- ៨. រោងគោ
- ៩. ផ្លូវដើរ

**ផ្លូវចំនេះភាពរួម**  
**ហេតុផ្លូវ: ១/១២៥**



**១៧. សេចក្តីសន្និដ្ឋាន**

ក្រោយពីត្រូវបានយើងបានចុះធ្វើសម្របសម្រួលកត់ត្រាវាស់វែងទិន្នន័យតុល្យលេខផ្សេងៗ និងការធ្វើបទសម្ភាសន៍ផ្ទាល់ជាមួយម្ចាស់ផ្ទះ ដោយស្របជាមួយនឹងឯកសារមួយចំនួនដែលយើងបានធ្វើការស្រាវជ្រាវរួច យើងទទួលបានមកនូវលទ្ធផលមួយ ដើម្បីបញ្ជាក់ទៅលើលក្ខណៈ ស្ថាបត្យកម្មខ្មែរនាសម័យបុរាណ។ ទិន្នន័យ និងការកត់ត្រារឿងរ៉ាវផ្សេងៗបានឆ្លុះបញ្ចាំងពីដំណើរដើមទងផ្ទះ មួយនេះយ៉ាងច្បាស់។

យើងអាចធ្វើសេចក្តីសន្និដ្ឋានមួយទៅលើសំណង់ផ្ទះខ្មែរមួយនេះ ដែលមានភាពប្រទាក់ប្រទងនូវទំនៀមទម្លាប់ ប្រពៃណី អរិយធម៌ សាសនាយ៉ាងខ្ជាប់ខ្ជួន ដោយបានផ្សារភ្ជាប់បង្កប់ជាមួយ និងវិទ្យាសាស្ត្រ បច្ចេកទេសក្នុងការប្រើសេរីសកម្មសាស្ត្រ និង ដំណើរការនៃការសាងសង់។

ចំពោះយើងផ្ទាល់មានភាពស្ងប់ស្ងែងយ៉ាងខ្លាំងទៅលើបច្ចេកទេសក្បួនខ្នាត និងការរចនាបែបបទខ្មែរផ្ទាល់យ៉ាងជាក់ច្បាស់លើផ្ទះមួយខ្នងនេះ។ ថ្វីត្បិតថាការខិតខំប្រឹងប្រែងយើងមានការលំបាកជួបឧបសគ្គ លាយឡំជាមួយភាពរីករាយក្នុងការធ្វើសម្របសម្រួលក៏ពិតមែន ប៉ុន្តែពួកយើងក៏បានទទួលនូវភាពកក់ក្តៅពីសំណាក់ម្ចាស់ផ្ទះក្នុងការនូវផ្តល់ព័ត៌មានផ្សេងៗ។ ទោះបីជាការសិក្សាផ្នែកមួយនៃមូលដ្ឋានរបស់សំណង់ផ្ទះខ្មែរបស់ពួកយើងនៅមានចន្លោះខ្លះខាតក៏ពិតមែន ប៉ុន្តែវាក៏ជាទិន្នន័យជាក់ស្តែងមួយក្នុងការសិក្សាស្រាវជ្រាវផ្នែកផ្សេងៗរបស់ផ្ទះខ្មែរ។

ជាចុងក្រោយ ក្នុងនាមយើងខ្ញុំជានិស្សិតនៃដេប៉ាតឺម៉ង់គោលការណ៍សហប្រតិបត្តិការ នៃវិទ្យាស្ថានបច្ចេកវិទ្យាបុរាណ នឹងខិតខំលើកតម្កើងអភិរក្ស និងអភិវឌ្ឍន៍ក្បួនខ្នាតស្ថាបត្យកម្មបុរាណខ្មែរឲ្យកាន់តែរឹងរូ ដើម្បីឲ្យនិស្សិតជំនាន់ក្រោយក៏ដូចជាប្រជាពលរដ្ឋខ្មែរទាំងអស់បានយល់ដឹងពីចំណេះដឹងនៃស្ថាបត្យកម្មខ្មែរនាសម័យដើម។



### ១៤. សេចក្តីថ្លែងអំណរគុណ

ពួកយើងខ្ញុំជានិស្សិតដេប៉ាតឺម៉ង់ស្ថាបត្យកម្ម នៃវិទ្យាស្ថានបច្ចេកវិទ្យាកម្ពុជា មានសេចក្តីសោមនស្សរីករាយ និងរំភើបជាច្រើនដែលមានឱកាស បានធ្វើការចុះសម្រង់ផ្ទះខ្មែរស័ណ្ណប្រណិតមួយខ្នងនេះ។ ក្នុងពេលចុះសម្រង់ផ្ទះមួយខ្នងនេះ ពួកយើងបានយល់ដឹងបន្ថែមកាន់តែច្បាស់ពីការវិវត្តរបស់ ទម្រង់ស្ថាបត្យកម្មផ្ទះបុរាណខ្មែរ និងស្ថាបត្យកម្មផ្ទះខ្មែរបែបសម័យហើយ ក៏បានស្វែងយល់ពីភាពខុសគ្នាយ៉ាងច្រើន និងយល់ដឹងពីការរៀបចំមុខងារ រោមយកាន់តែប្រណិតថែមទៀតទៅលើសំណង់បុរាណ ដែលបានបន្សល់ទុកពីដុនតាខ្មែរពីជំនាន់មុនៗមក។ ទន្ទឹមនឹងនេះ យើងខ្ញុំទាំងអស់គ្នាសូមថ្លែងអំណរគុណដល់ លោក សាស្ត្រាចារ្យ ថៃ ស្រីនិស ដែលបានផ្តល់កិច្ចការសម្រង់ផ្ទះបុរាណខ្មែរដល់ក្រុមនិស្សិតនៃដេប៉ាតឺម៉ង់ស្ថាបត្យកម្មបានចុះសិក្សាស្រាវជ្រាវ និងស្វែងយល់ក៏ដូចជាទទួលយកចំណេះដឹងបន្ថែម ដែលទាក់ទងនឹងស្ថាបត្យកម្មខ្មែរបុរាណនិងការវិវត្តរបស់ផ្ទះបុរាណ។ ជាចុងក្រោយ ពួកយើងសូមអរគុណដល់លោកអ៊ុំ អ៊ុំរិក សុខានិងក្រុមគ្រូសាររបស់លោកអ៊ុំ ដែលបានអនុញ្ញាតឲ្យក្រុមនិស្សិតយើងចុះធ្វើសម្រង់ផ្ទះរបស់គាត់ និងសូមបួងសួងឲ្យក្រុមគ្រូសារលោកអ៊ុំជួបតែ សេចក្តីសុខ រកទទួលបានមានប្រាស មានសុខភាពល្អរួចផុតពីជំងឺដង្ហាត់ផ្សេងៗ។



រូបភាពជាមួយម្ចាស់ផ្ទះ



**១៩. ឯកសារយោង**

- សៀវភៅ “លំនៅដ្ឋានបុរាណខ្មែរក្នុងការវិវត្តន៍” ចងក្រងដោយលោក អ៊ុង វន
- សៀវភៅ “លំនៅស្ថានខ្មែរ” រៀបចំដោយ អៀង ម៉ែនសារ៉ា
- សៀវភៅ “លំនៅដ្ឋាន” និពន្ធដោយ លីម ថ្លី
- News.sabay.com.kh. 2022. ផ្ទះរចនាប័ណ្ណខ្មែរតែប្រាំប្រភេទប៉ុណ្ណោះដែលត្រូវអនុញ្ញាតឲ្យអ្នកស្រុកអង្គរសាងសង់បាន. [online] Available at: <<https://news.sabay.com.kh/article/1165108>> [Accessed 16 January 2022].
- Knowledge, V., 2022. ប្រភេទផ្ទះខ្មែរ. [online] Available at: <<https://news4cambodian.wordpress.com/2016/12/13/%E1%9E%94%E1%9F%92%E1%9E%9A%E1%9E%97%E1%9F%81%E1%9E%91%E1%9E%95%E1%9F%92%E1%9E%91%E1%9F%87%E1%9E%81%E1%9F%92%E1%9E%98%E1%9F%82%E1%9E%9A/>> [Accessed 16 January 2022].
- ឯកសារពិសោធន៍ស្រាវជ្រាវគ្រប់មុខវិជ្ជា
- ឯកសារពិសោធន៍ស្រាវជ្រាវ





Document